

Loterie Romande

# Rapport annuel 2020



224,7  
millions (CHF)  
pour soutenir la communauté



# Sommaire

## Rapport annuel 2020

Introduction	1
L'essentiel	2
Entretien avec le Président	4
Gouvernance	6
Entretien avec le Directeur général	10
Résultats 2020	12
Résultats par type de jeux	14
Réseau de vente	16
Nouveautés et perspectives	18
Parties prenantes	20
Certifications	22
Rapport de conformité	24
Au service de la communauté	26
Bénéficiaires	29
<b>Bilan social 2020</b>	
Priorités RSE	34
Communauté	35
Jeu Responsable	36
Ressources humaines	38
Environnement	40
<b>Rapport financier 2020</b>	
Rapport financier 2020	43

# Covid-19: des mesures exceptionnelles pour un défi inédit

En 2020, la crise sanitaire provoquée par l'épidémie de coronavirus a bouleversé de façon aussi soudaine qu'inattendue le fonctionnement de notre société, en Suisse romande, comme dans le monde entier. De nombreux domaines sont durement affectés par les conséquences de cette crise d'ampleur inédite: la vie associative notamment, qui fait la force et la richesse de la Suisse romande, se retrouve particulièrement fragilisée.

Dans ce contexte, la Loterie Romande, tout en gardant comme priorité la santé de ses collaborateurs, de ses joueurs et de ses partenaires du réseau de vente, a adapté ses activités selon les directives des autorités. Elle a maintenu sa présence dans les points de vente restés ouverts avec un seul objectif: poursuivre la distribution de ses bénéfices à l'utilité publique et assumer son rôle de soutien indispensable à la communauté. Au fil des mois, la Loterie Romande a renforcé son engagement pour continuer à remplir cette mission malgré les impacts de la crise sanitaire sur les résultats de l'entreprise.

## Pour soutenir la culture, l'action sociale et le sport

Dans ces circonstances exceptionnelles, le Conseil d'administration de la Loterie Romande a décidé de dissoudre une partie des réserves constituées pour faire face aux effets de la crise sur le long terme, ceci à hauteur de CHF 8,3 millions. Approuvé par l'Assemblée générale, ce montant vient s'ajouter au bénéfice d'exploitation de l'année 2020 et permet de maintenir le niveau élevé des contributions aux projets d'utilité publique. L'action sociale, la recherche, l'éducation, la culture et le sport représentent autant de piliers de notre société qui doivent, plus que jamais, pouvoir bénéficier d'un soutien important à long terme.

**224,7 millions (CHF) pour soutenir la communauté**

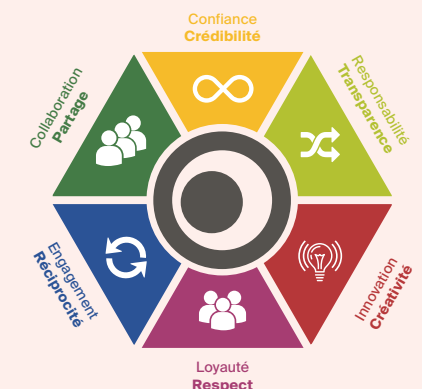
## Une action solidaire pour aider les cafés et restaurants qui proposent les jeux

La Loterie Romande n'oublie pas ses partenaires de vente qui souffrent particulièrement des conséquences économiques de la crise sanitaire. En 2020, les cafés et les restaurants sont restés fermés durant 14 semaines et ont subi une baisse de 35% de leurs revenus liés à la distribution des jeux. Ainsi, pour soutenir ces points de vente du secteur de la restauration lors de la réouverture au printemps 2021, la Loterie Romande a versé un montant de CHF 3,5 millions à tous les cafés et restaurants qui proposent ses jeux, soit à plus de 800 établissements en Suisse romande. Avec cette action solidaire, la Loterie Romande exprime tout son soutien au secteur de la restauration pendant la période cruciale de reprise des activités.

**3,5 millions (CHF) d'aide à plus de 800 cafés et restaurants**

## Mission et valeurs

La mission d'utilité publique et les valeurs fondamentales de la Loterie Romande sont formalisées dans une charte d'entreprise. Tous les collaborateurs participent activement à la mise en œuvre de cette charte, déclinée sur différents supports et accessible sur [www.loro.ch](http://www.loro.ch)



# Chiffres-clés

## Résultats

### PRODUIT BRUT DES JEUX (PBJ)



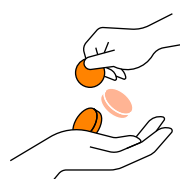
# 374

millions (CHF)

**Objectif:** développer le PBJ dans le cadre de la politique de protection de la population.

2018	388
2019	408
2020	374

### BÉNÉFICE NET VERSÉ À L'UTILITÉ PUBLIQUE



# 224,7

millions (CHF)

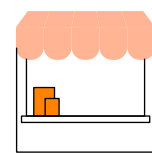
**Objectif:** poursuivre la mission de la Loterie Romande au service de la communauté.

En 2020, le bénéfice net distribué à l'utilité publique reste stable grâce à la dissolution de réserves (CHF 8,3 millions).

2018	216,4
2019	224,3
2020	224,7

## Réseau de vente et partenaires

### NOMBRE DE POINTS DE VENTE



# 2400

points de vente

**Objectif:** adapter les canaux de distribution aux habitudes des consommateurs.

2018	2500
2019	2450
2020	2400

### COMMISSIONS SUR LES VENTES VERSÉES AUX DÉPOSITAIRES



# 70,1

millions (CHF)

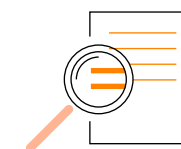
**Objectif:** contribuer de façon déterminante aux revenus des commerces de proximité.

En 2021 s'ajoute une aide exceptionnelle de CHF 3,5 millions aux cafés et restaurants qui proposent les jeux.

2018	71,9
2019	75,9
2020	70,1

## Jeu Responsable

### CONTRIBUTION POUR LA RECHERCHE ET LA PRÉVENTION (0,5% DU PBJ)



# 1,87

million (CHF)

**Objectif:** poursuivre le rôle moteur de l'entreprise dans le domaine de la recherche et de la prévention contre le jeu excessif.

2018	1,94
2019	2,04
2020	1,87

### DÉPOSITAIRES/EMPLOYÉS AYANT SUIVI LA FORMATION OBLIGATOIRE EN MATIÈRE DE PRÉVENTION CONTRE LE JEU EXCESSIF (UNIQUEMENT INTERACTIVE EN 2020)



# 388

dépositaires/employés

**Objectif:** protéger les mineurs et les populations vulnérables.

Depuis le 1<sup>er</sup> janvier 2021, tous les jeux de la Loterie Romande sont interdits aux moins de 18 ans.

2018	356
2019	355
2020	388

## Ressources humaines

### COLLABORATRICES/COLLABORATEURS



# 254

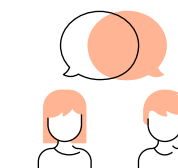
collaboratrices/collaborateurs

**Objectif:** être un employeur exemplaire, fiable, promoteur de la diversité, motivant et formateur.

Femmes	51%
Hommes	49%
Différence salariale*	0,22%

\*selon analyse Equal Salary

### EN FORMATION ET EN INTÉGRATION PROFESSIONNELLE



# 21

collaboratrices/collaborateurs

**Objectif:** agir pour la relève et favoriser une culture sociale et participative.

Apprentis	10
Collaborateurs juniors	8
Intégration professionnelle	3

# Jean-René Fournier

Président de la Loterie Romande

« Pour soutenir les cafetiers et les restaurateurs, qui ont subi une baisse de revenus significative liée à la distribution des jeux, la Loterie Romande a versé un montant total de 3,5 millions de francs à plus de 800 points de vente. »

**L'année 2020 a été marquée par la crise sanitaire. Celle-ci a-t-elle des effets sur les montants distribués aux associations bénéficiaires du soutien de la Loterie Romande ?**

Tout au long de l'année 2020, les impacts sur les activités de la Loterie Romande ont été importants, avec notamment la fermeture des cafés et des restaurants, qui représentent un pilier essentiel du réseau de distribution de nos jeux. Dans ce contexte, la Loterie Romande a maintenu ses activités dans les points de vente qui sont restés ouverts tels que les kiosques et les stations-service, avec un seul objectif : poursuivre la distribution de ses bénéfices à l'utilité publique et assumer son rôle de soutien in-

dispensable à des milliers d'associations. En effet, l'action sociale, la recherche, l'éducation, la culture et le sport représentent autant de piliers de notre société qui doivent pouvoir bénéficier d'un soutien important à long terme. Grâce à la dissolution d'une partie des réserves qui ont été constituées au fil du temps, et renforcées l'an dernier pour faire face aux conséquences économiques de la crise, la Loterie Romande peut maintenir le niveau des contributions aux projets d'utilité publique à hauteur des montants distribués les années précédentes. Pendant cette période difficile, la Loterie Romande affirme plus que jamais ses valeurs de solidarité et sa responsabilité envers la communauté.

**Les cafés et les restaurants ont particulièrement souffert. Qu'avez-vous entrepris pour aider ces partenaires de vente essentiels à la distribution des jeux ?**

En effet, depuis plusieurs mois, les cafés et les restaurants sont particulièrement exposés aux conséquences économiques de la crise sanitaire. Face à cette situation inédite et critique pour de nombreux établissements, le Conseil d'administration de la Loterie Romande a décidé d'agir en accordant une aide exceptionnelle à tous ses partenaires de vente en activité dans le secteur de la restauration. Pour soutenir les cafetiers et les restaurateurs, qui ont subi une baisse de revenus significative liée à la dis-

tribution des jeux, la Loterie Romande a versé un montant total de 3,5 millions de francs à plus de 800 points de vente. Avec cette action solidaire, la Loterie Romande exprime tout son soutien au secteur de la restauration, en particulier dans le cadre de la reprise des activités. Depuis près de 30 ans, les cafés et les restaurants sont des acteurs essentiels du réseau de vente de la Loterie Romande, composé de 2400 points de vente répartis dans les six cantons romands. Tous ces points de vente bénéficient d'une rémunération sous forme de commissions pour la distribution des jeux. Cet apport contribue à dynamiser la vie économique et sociale dans les villages et les régions urbaines.

**Depuis le 1<sup>er</sup> janvier 2021, l'ensemble du nouveau cadre législatif des jeux d'argent est en vigueur. Êtes-vous satisfait ?**

Oui, c'est la fin d'un long processus qui permet de pérenniser le modèle altruiste et solidaire de la Loterie Romande. Suite à l'entrée en vigueur de la Loi fédérale sur les jeux d'argent (LJA) le 1<sup>er</sup> janvier 2019, les cantons avaient un délai de deux ans pour ratifier les nouvelles conventions intercantionales sur les jeux d'argent et adopter leurs lois cantonales d'application, qui règlementent le domaine des petites loteries et des tournois de poker hors casinos. Pour sa part, la nouvelle Convention romande sur les jeux d'argent confirme le statut de la Loterie Romande en tant qu'exploitante exclusive des jeux de loterie et des paris sportifs sur le territoire des six cantons romands. Malgré les complications liées à la crise sanitaire, les Parlements cantonaux ont pu adopter ces nouveaux textes dans les délais, grâce notamment au large travail de consultation réalisé en amont. Je me réjouis que ce long processus soit achevé et que le nouveau cadre législatif puisse entrer en vigueur et pérenniser ainsi le modèle qui a fait ses preuves pour l'utilité publique depuis plus de 80 ans.

**Quels sont les principaux changements apportés par ce nouveau cadre législatif ?**

La Loterie Romande dispose désormais de nouvelles bases légales qui lui permettent de développer ses jeux de loterie et paris sportifs pour répondre aux attentes des joueurs. Mais l'impact principal du nouveau cadre législatif concerne les mesures sociales contre les risques de dépendance au jeu, qui ont été considérablement renforcées pour protéger au mieux les populations vulnérables, en particulier sur le canal digital. Par exemple, grâce à un registre commun, un joueur frappé d'une mesure d'exclusion prononcée par un casino suisse est également interdit des jeux en ligne de la Loterie Romande et inversement. Ce nouveau cadre législatif permet désormais aux exploitants de jeux de mieux repérer les joueurs au comportement de jeu potentiellement problématique pour les orienter vers des centres de soins spécialisés si nécessaire. Sur sa plateforme de jeux en ligne, la Loterie Romande a également fixé des critères de repérage précoce basés sur des seuils de perte. Le nouveau cadre législatif accorde aussi une importance accrue à la protection des mineurs. Dans ce contexte, la Loterie Romande a volontairement relevé la limite d'âge de tous ses jeux sans exception à 18 ans révolus le 1<sup>er</sup> janvier 2021.

**Comment voyez-vous l'avenir de la Loterie Romande ?**

Comme la situation actuelle liée à la crise sanitaire nous le rappelle, la Loterie Romande se doit de continuer à assurer une gouvernance efficiente qui soit propice au développement innovant et harmonieux de l'institution

afin de pouvoir apporter les contributions indispensables aux milieux culturels, sociaux et sportifs de Suisse romande. Rappelons que la Loterie Romande n'a qu'une seule ambition : poursuivre la distribution de ses bénéfices à l'utilité publique et assumer son rôle de soutien à la communauté. Il s'agit de veiller continuellement à la pérennité de ce modèle solidaire et entièrement voué au bien commun pour le plus grand profit de la culture, de l'action sociale et du sport. Pour relever les défis qui l'attendent, la Loterie Romande peut heureusement compter sur le dynamisme et le professionnalisme de sa direction comme de ses collaboratrices et collaborateurs qui lui donnent cette grande capacité d'adaptation et d'innovation. Tout en veillant activement à la protection des joueurs, la Loterie Romande continuera à proposer une offre attrayante et moderne afin de pouvoir générer des bénéfices pour l'utilité publique.



# Conseil d'administration

au 1<sup>er</sup> janvier 2021



**Jean-René Fournier**  
Président



**Christine Bulliard-Marbach**



**Jean-Maurice Favre**



**Yann Barth**



**André Simon-Vermot**



**Anne-Catherine Lyon**



**François Longchamp**

# Organisation institutionnelle

au 1<sup>er</sup> janvier 2021

## Conférence romande des membres de gouvernement concernés par les jeux d'argent (CRJA)

Cette Conférence est l'organe institutionnel de la Convention romande sur les jeux d'argent (CORJA), entrée en vigueur le 1<sup>er</sup> janvier 2021. Elle est formée des magistrats des six cantons qui autorisent et surveillent la Loterie Romande.

### Godel Georges

**Conseiller d'État**  
Direction des finances, Fribourg  
Président de la CRJA

### Leuba Philippe

**Conseiller d'État**  
Département de l'économie, de l'innovation et du sport, Vaud

### Darbellay Christophe

**Conseiller d'État**  
Département de l'économie et de la formation, Valais

### Karakash Jean-Nathanaël

**Conseiller d'État**  
Département de l'économie et de l'action sociale, Neuchâtel

### Apothélos Thierry

**Conseiller d'État**  
Département de la cohésion sociale, Genève

### Gerber Jacques

**Ministre**  
Département de l'économie et de la santé, Jura

## Assemblée générale de la Loterie Romande

L'Assemblée générale est l'organe suprême de l'association.

### Président

**CA** Fournier Jean-René, Sion

### Sociétaires

#### Vaud

**CA** Astolfi Marco, Puidoux  
Equey Christophe, Peney-le-Jorat  
Fischer Pascale, Yverdon-les-Bains  
Jaquier Rémy, Yverdon-les-Bains  
Kempf Aglaja, Lausanne  
Lyon Anne-Catherine, Belmont-sur-Lausanne  
Sprunger Ellen, Denens  
Starobinski Pierre, Pully  
Vachnadze Marina, Pully

#### Fribourg

**CA** Bärswyl Henri, Cormagens  
Bulliard-Marbach Christine, Ueberstorf  
Monney Jean-Paul, Dompierre  
Thomet René, Villars-sur-Glâne

#### Valais

**CA** Evéquoz Jacques, Conthey  
Favre Jean-Maurice, Vétroz  
Jirillo Gregoire, Sion  
Roserens Léonard, Évionnaz  
Tornay Jean-Maurice, Orsières

#### Neuchâtel

**CA** Jacot-Oesch Anne-Marie, Le Locle  
Simon-Vermot André, La Chaux-de-Fonds  
Rufenacht Steve, Cortaillod

#### Genève

Babel Bernard, Meyrin  
Buhler-Goodship Elisabeth, Grand-Saconnex  
**CA** Longchamp François, Genève  
Schneider Annelise, Chêne-Bougeries  
Stettler Virginie, Genève  
Tissot Karine, Genève

#### Jura

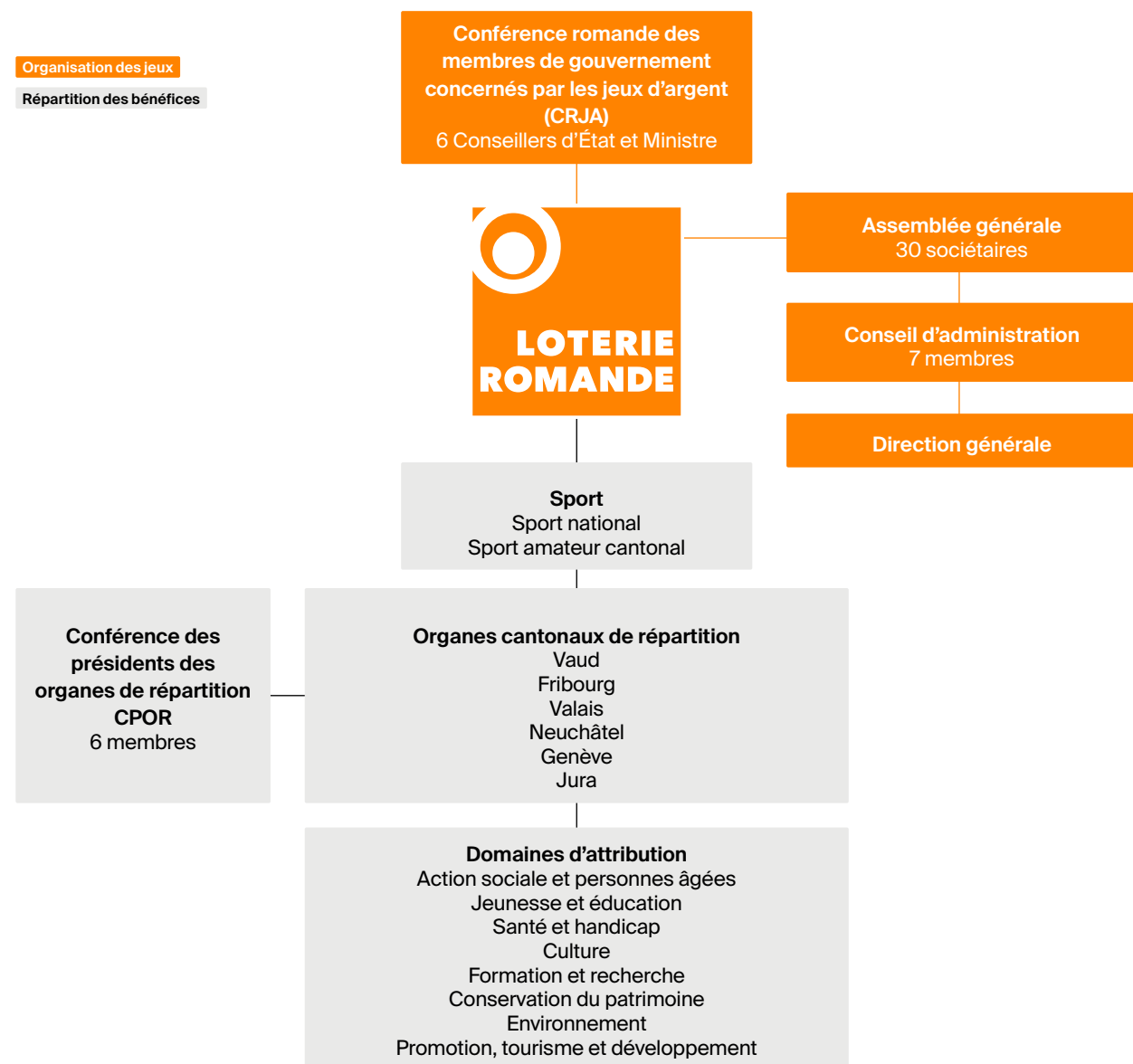
**CA** Barth Yann, Courroux  
Lachat Jean-Claude, Bassecourt

**CA** Membres du Conseil d'administration

## Nouveau cadre législatif et autorisation d'exploitant

Le Concordat sur les jeux d'argent au niveau suisse (CJA) et la Convention romande sur les jeux d'argent (CORJA) sont entrés en vigueur le 1<sup>er</sup> janvier 2021. Ce nouveau cadre législatif désigne la Loterie Romande comme exploitante exclusive des jeux de loterie et des paris sportifs dans les six cantons romands. Le 12 juin 2020, la Loterie Romande a obtenu l'autorisation d'exploitant délivrée par l'Autorité intercantonale de surveillance des jeux d'argent (GESPA) pour une période de 20 ans. La Loterie Romande démontre ainsi qu'elle remplit entièrement les exigences de la Loi fédérale sur les jeux d'argent (LJA), notamment en matière de sécurité, de protection de la population et de gestion irréprochable.

# Cadre institutionnel



## Autorité intercantonale de surveillance des jeux d'argent

La GESPA (anciennement Comlot) a été instituée comme autorité intercantonale par les 26 cantons suisses, sur la base du Concordat sur les jeux d'argent au niveau suisse (CJA) entré en vigueur le 1<sup>er</sup> janvier 2021. Elle a pour mission de veiller à ce que la population suisse puisse jouer à des jeux de loterie, des paris sportifs et des jeux d'adresse de manière sûre et socialement responsable. Elle est également l'autorité d'autorisation des nouveaux jeux de loterie et paris sportifs.

# Direction



**Jean-Luc Moner-Banet**  
Directeur général



**Catherine Benani-Roch**  
Département des affaires juridiques



**Francisco Gomes**  
Département des opérations et systèmes d'information



**Anne Michellod**  
Département des ressources humaines



**Philippe Sallin**  
Département du contrôle de gestion



**Danielle Perrette**  
Département de la communication et du développement durable



**Peter Voets**  
Département du marketing, de la création et du eCommerce



**Gaétan Gummy**  
Département de la vente et des réseaux



**Bernard Lonchamp**  
Département des finances



**Lea Meyer**  
Conformité et réglementation

# Jean-Luc Moner-Banet

Directeur général

« La seule raison d'être de la Loterie Romande est de proposer une offre de jeux attractive et de consacrer l'intégralité de ses bénéfices à l'utilité publique. »

**L'exercice écoulé a été marqué par les nombreux imprévus liés à la crise sanitaire. Comment analysez-vous les résultats 2020 ?**

Compte tenu des circonstances particulières que nous vivons, les résultats 2020 sont bons, d'autant plus si l'on se place dans la perspective des dix dernières années. Le produit brut des jeux enregistre certes une baisse de 8% par rapport à 2019, qui était une année record. Mais cette baisse s'avère finalement très limitée, étant donné la fermeture des cafés et des restaurants, qui représentent des partenaires de vente essentiels, durant une période de 14 semaines en 2020, et l'indisponibilité des paris sportifs et hippiques pendant une grande partie de l'année. A cet égard, il faut souligner la grande capacité de résilience de la Loterie Romande et de tous ses collaboratrices et collaborateurs qui se sont rapidement adaptés à de nouvelles situations. Parmi les aspects positifs, on peut souligner les bonnes performances des points de vente qui ont pu rester ouverts et surtout le développement important du canal digital.

**Avec un bénéfice stable, la Loterie Romande reste le premier soutien de la culture, du sport et de l'action sociale en Suisse romande. Les associations bénéficiaires peuvent-elles se réjouir ?**

Tous les bénéficiaires de la Loterie Romande peuvent se réjouir en effet, car la Loterie Romande a été prévoyante. Pendant les bonnes années, l'entreprise a su constituer des réserves afin de pouvoir compenser des bénéfices moins importants lors d'exercices plus difficiles, comme celui de l'année 2020. Grâce à la dissolution d'une partie de ces réserves, un montant de CHF 8,3 millions vient s'ajouter au bénéfice naturel de l'exploitation. Le bénéfice total qui sera distribué à l'utilité publique s'élève ainsi à CHF 224,7 millions, ce qui constitue – on peut le souligner – un montant record. La Loterie Romande est très heureuse d'avoir atteint cet objectif au service de la communauté. La seule raison d'être de la Loterie Romande est de proposer une offre de jeux attractive et de consacrer l'intégralité de ses bénéfices à l'utilité publique. Cette mission au service

du bien commun est inscrite dans la Constitution même, laquelle autorise les jeux d'argent à la condition expresse que leurs bénéfices soient dédiés à des buts d'utilité publique.

Dans le contexte particulier que nous traversons, la Loterie Romande est très heureuse de pouvoir maintenir à hauteur des années précédentes le niveau des contributions aux milieux bénéficiaires de la culture, de l'action sociale et du sport, qui souffrent particulièrement des conséquences de la crise sanitaire.

**En juin 2020, la Loterie Romande a obtenu l'autorisation d'exploiter ses jeux pour une durée de 20 ans. Que signifie cette étape pour l'entreprise ?**

Après une période transitoire de deux ans pour la mise en œuvre de la Loi fédérale sur les jeux d'argent, l'entier du nouveau cadre législatif, comprenant les nouvelles conventions intercantionales et les différentes lois cantonales d'application, est entré en vigueur le 1<sup>er</sup> janvier 2021. Selon ce nouveau cadre législatif, la Loterie Romande devait obtenir une autorisation pour pouvoir poursuivre l'exploitation de ses jeux. Un travail considérable a été mené pour préparer et déposer la demande d'autorisation auprès de la nouvelle Autorité intercantonale de surveillance, la GESPA. Le 12 juin 2020, celle-ci nous a officiellement délivrés l'autorisation d'exploitant pour une période de 20 ans. La Loterie Romande est très heureuse de disposer de cette autorisation que les cantons romands ont décidé, par voie concordataire, d'accorder de façon exclusive à notre entreprise pour exploiter les jeux de loterie et de paris sportifs. Cette auto-

risation démontre ainsi que la Loterie Romande remplit entièrement les nombreuses exigences de la LJA, notamment en matière de sécurité, de protection de la population et de gestion irréprochable.

**La crise sanitaire a-t-elle modifié les habitudes des joueurs? Avec quelles conséquences ?**

Je pense que la crise a modifié les habitudes des joueurs à court terme pour une partie d'entre eux, mais de façon durable pour d'autres. En effet, il faut signaler à nouveau le développement important du canal digital, qui affiche une hausse de 40% par rapport à 2019. Cette réalité correspond à une adhésion des joueurs à ce canal qui offre un environnement de jeu à la fois moderne et plus interactif mais aussi plus protecteur contre les risques de dépendance. Pour de nombreux joueurs toutefois, le jeu en ligne ne représente qu'une alternative aux points de vente physiques, en particulier les cafés et les restaurants, dans lesquels ils aiment jouer de façon plus sociale. On peut donc supposer qu'une grande partie des joueurs reviendront à leurs anciennes habitudes lorsqu'elles seront à nouveau possibles.

**Les points de vente physiques restent très importants. Que faites-vous pour les soutenir ?**

Il y a deux situations distinctes parmi nos points de vente au regard du contexte actuel. D'une part, les points de vente qui ont pu rester ouverts, à savoir les kiosques, les stations-service et les commerces de proximité, ont maintenu, voire augmenté, leurs revenus liés à la vente des jeux de la Loterie Romande, du fait du changement des habitudes de consommation. Ces points de vente, par conséquent, ne nécessitent pas de soutien particulier de la part de la Loterie Romande autrement que par la rémunération ordinaire qu'ils perçoivent pour la distribution des jeux. Par contre, à titre extraordinaire, le Conseil d'administration de la Loterie Romande a décidé, d'en-

tente avec les cantons romands, de mobiliser CHF 3,5 millions pour venir en aide aux cafés et restaurants qui proposent nos jeux. Ceux-ci, en effet, ont particulièrement souffert des conséquences de la crise sanitaire; ils ont perdu 35% de leurs revenus liés à la vente des jeux en 2020.

Avec cette aide exceptionnelle, la Loterie Romande concrétise sa volonté de soutenir ses points de vente actifs dans le secteur de la restauration qui sont particulièrement importants pour l'économie locale et la vie sociale. La Loterie Romande espère ainsi contribuer à la reprise des activités de ces points de vente qui représentent un tiers de notre réseau de distribution.

**La Loterie Romande a-t-elle mis en place de nouvelles mesures sociales pour protéger les joueurs ?**

La Loterie Romande applique toutes les mesures sociales exigées par la LJA, notamment dans le domaine de l'information aux joueurs, des limitations de jeu et du repérage précoce des comportements de jeu à risque. Après la mise en place de plusieurs outils innovants, la Loterie Romande s'applique désormais à mettre en œuvre ces mesures avec la plus grande rigueur et à les améliorer partout où elles peuvent l'être. La formation du personnel et des points de vente reste notamment un pilier essentiel de notre programme de mesures sociales. Ce pro-

gramme destiné à protéger les joueurs et les populations vulnérables a été approuvé par l'Autorité intercantonale de surveillance des jeux d'argent dans le cadre de l'autorisation d'exploitant délivrée en juin 2020. Cette décision démontre la pertinence et la cohérence des mesures mises en place par la Loterie Romande qui accorde une importance primordiale à la protection des joueurs.



# Produit brut des jeux et bénéfice net

En raison des impacts liés à l'épidémie de la Covid-19, 2020 est une année particulière pour la Loterie Romande, qui s'est adaptée pour poursuivre sa mission dans le plus strict respect des mesures sanitaires. Dans cette situation inédite, la Loterie Romande est très fière de pouvoir distribuer à l'utilité publique un bénéfice net comparable aux années précédentes, soit à hauteur de CHF 224,7 millions, grâce à la dissolution de réserves.

## PBJ

En 2020, le produit brut des jeux (PBJ), soit les montants misés moins les gains payés aux joueurs, a atteint CHF 374 millions, ce qui représente une baisse de -8,3% par rapport à 2019 (CHF 408 millions). Cette baisse est due en grande partie aux mesures de fermeture des cafés et des restaurants, soit des établissements qui proposent le Loto Express, la Loterie électronique et les paris hippiques du PMU. En 2020, ces points de vente du secteur de la restauration sont restés fermés durant 14 semaines et ont perdu 37% de leur produit brut des jeux. L'accroissement des ventes de

40% sur le canal digital a toutefois permis d'atténuer la baisse des activités dans le réseau physique.

Dans ce contexte, de nombreuses innovations et activités promotionnelles, déployées aussi bien dans les points de vente que sur le canal digital, ont permis de soutenir toute la gamme des jeux.

32 nouveaux billets à gratter ont été lancés en 2020, dont beaucoup d'inédits, mais également des séries spéciales de jeux existants.

Les paris sportifs JOUEZSPORT connaissent une croissance très réjouissante, ce d'autant plus que de nombreuses compétitions sportives ont été annulées en raison de la pandémie.

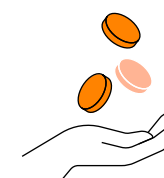
Les jeux de tirage Swiss Loto et EuroMillions ont proposé d'importants jackpots qui ont permis de stimuler les ventes.



« Grâce à son modèle altruiste et solidaire, la Loterie Romande est plus que jamais un pilier indispensable de notre vie associative, culturelle et sportive. »

**Georges Godel**

Conseiller d'État du canton de Fribourg, président de la Conférence romande des membres de gouvernement concernés par les jeux d'argent (CRJA).



# 224,7 millions

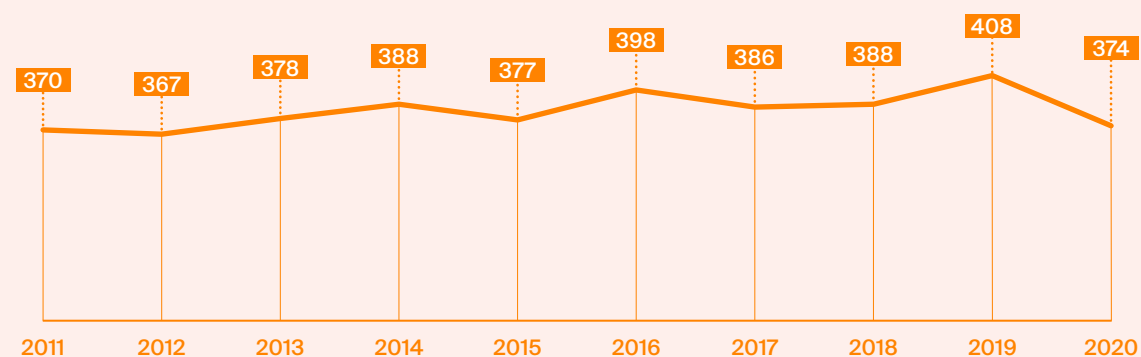
pour l'utilité publique (CHF)

## Bénéfice net

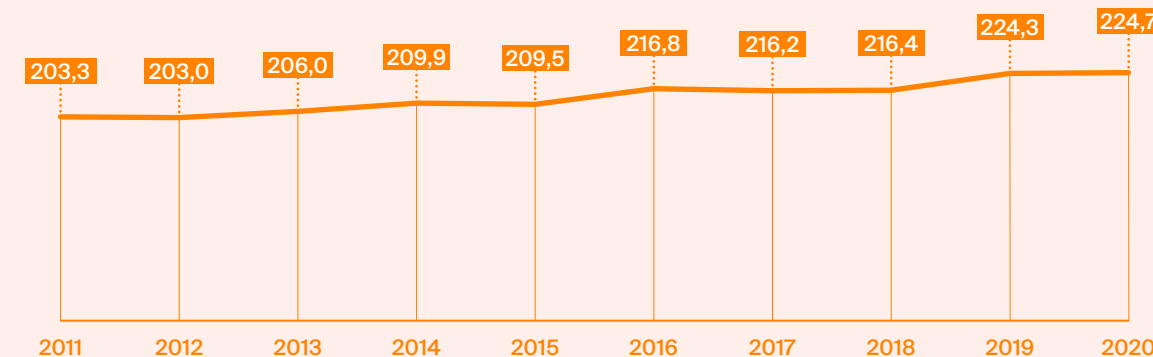
Au terme de l'exercice 2020, le bénéfice d'exploitation s'établit à CHF 216,4 millions. Grâce à la dissolution, à hauteur de CHF 8,3 millions, d'une partie des réserves constituées l'an dernier pour faire face aux effets de la crise sanitaire sur les résultats à long terme, le montant attribué à l'utilité publique reste stable et s'établit à CHF 224,7 millions (CHF 224,3 millions en 2019).

La Loterie Romande est très fière de pouvoir ainsi maintenir le niveau élevé du soutien apporté aux projets sociaux, culturels et sportifs dans les six cantons romands, lesquels sont particulièrement touchés par la crise sanitaire. Dans ce contexte particulier, la maîtrise des coûts d'exploitation s'est poursuivie, lesquels s'établissent à 26% du PBJ.

Évolution du produit brut des jeux (en millions de CHF)



Évolution du bénéfice net (en millions de CHF)





# Une offre diversifiée, innovante et responsable

En 2020, la Loterie Romande a continué à innover avec le lancement de billets à gratter inédits. L'essor des paris sportifs et de nombreuses actions promotionnelles pour la gamme des jeux de tirage ont également contribué à dynamiser l'ensemble des activités de la Loterie Romande.

## Jeux de grattage

En 2020, les billets instantanés ont à nouveau enregistré une progression, avec une hausse de leur PBJ de 5,7%. Le secteur continue ainsi à afficher une belle vitalité, malgré une année marquée par la crise sanitaire qui a freiné la sortie de plusieurs jeux.

Le renouvellement permanent de l'offre, avec le lancement de nombreux billets inédits, suscite toujours l'intérêt d'un public friand de nouveautés. Les séries bonus de billets phares répondent également aux attentes des joueurs en leur offrant plus de divertissement.

Parmi les grands succès de 2020 figurent les nouveaux billets 50 ou 100, Deluxe ou Fusion, ainsi que les traditionnels Rento et Magot, qui ont fait l'objet de relances appréciées du public.

## Jeux de tirage

Les jeux de tirage, qui représentent le secteur le plus important au niveau du PBJ, enregistrent une baisse de -4,9% par rapport à 2019. Cette baisse est due en grande partie à la situation sanitaire, qui a impliqué la fermeture de cafés et de restaurants au printemps et en hiver.

Le Swiss Loto et l'EuroMillions ont néanmoins proposé d'importants jackpots qui ont soutenu les ventes. A cet égard, la palme revient à l'EuroMillions qui a mis en jeu son jackpot plafond de € 200 millions, soit CHF 217 millions. Ce gain record a été remporté en France le 11 décembre 2020.

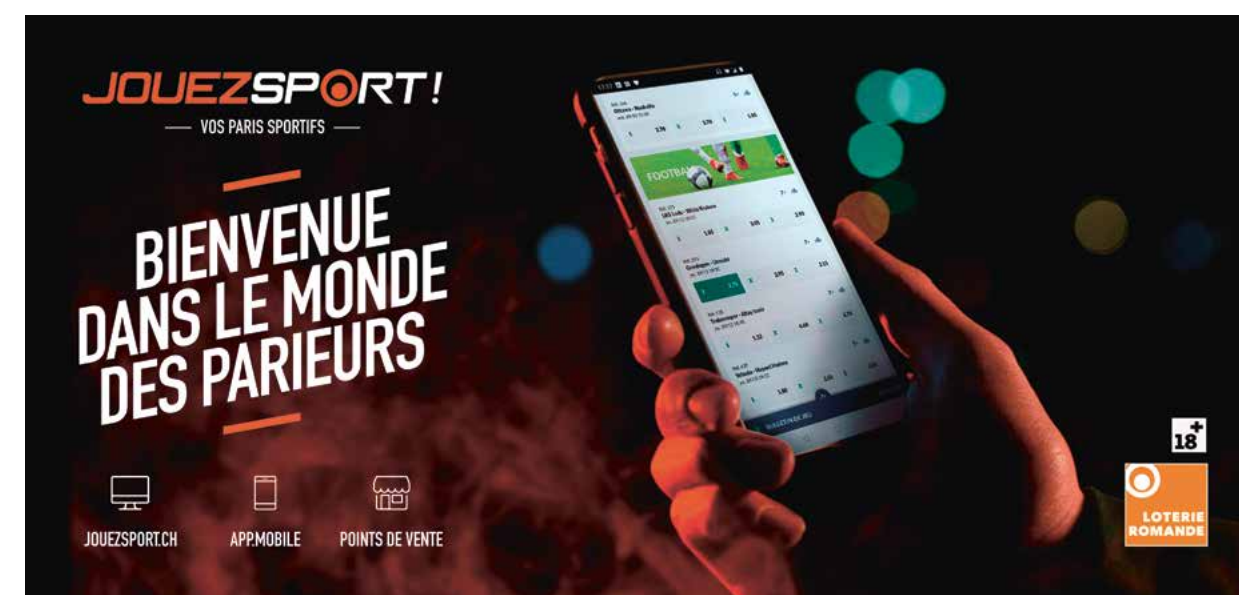
L'année 2020 aura été riche en émotions pour les joueurs. Au total, 26 personnes sont devenues millionnaires en Suisse grâce aux jeux de tirage.

Parmi les autres jeux de tirage, le Loto Express affiche une baisse de son PBJ de -15,3% due au contexte particulier de 2020. Ce jeu est surtout proposé dans les cafés et restaurants, qui ont été fermés pendant 14 semaines au total en 2020. Le succès de la nouvelle formule, lancée fin 2019, et la progression des ventes sur le canal digital pendant les périodes de fermeture des points de vente ont permis de soutenir ce jeu de Kéno, toujours très apprécié.

## Loterie électronique

En 2020, la Loterie électronique a vécu sa première année complète avec le contrôle d'accès basé sur la carte liée à l'empreinte digitale du joueur, qui permet de garantir que tous les joueurs de Loterie électronique ont au moins 18 ans révolus. Elle a en même temps subi de plein fouet les impacts liés à la situation sanitaire. En effet, la Loterie électronique est exclusivement proposée dans les cafés et les restaurants. Durant les périodes de fermeture de ces points de vente, le jeu a été complètement arrêté, ceci pendant plusieurs mois.

Les 700 distributeurs de Loterie électronique – répartis dans 350 points de vente – affichent ainsi une baisse importante par rapport à 2019 (-44,1%).



## Paris sportifs

Lancés en janvier 2018, les paris sportifs JOUEZSPORT continuent leur belle croissance grâce à des joueurs de plus en plus fidèles. En 2020, la marque affiche une hausse de son PBJ de 29,8%. Il s'agit d'un grand succès compte tenu du contexte particulier lié à la situation sanitaire, qui a entraîné l'annulation ou le report de nombreux événements sportifs, dont les Jeux olympiques et l'Euro de football.

Le lancement du live betting au mois de juin 2020 a contribué à dynamiser JOUEZSPORT, dont l'offre continue à s'élargir en termes de sports et de paris proposés. Si le canal digital enregistre une progression des ventes, le succès de JOUEZSPORT se reflète également dans le réseau physique. Plus de 50% des ventes sont en effet réalisées via l'application pour téléphones mobiles qui facilite la prise de paris auprès des points de vente.

## PMU

Au terme de l'exercice écoulé, les paris hippiques enregistrent une diminution de leur PBJ (-17,8%). Le secteur a été fortement affecté par la situation sanitaire, en particulier avec l'arrêt de toute l'offre des courses aux mois de mars et avril. Durant la fermeture des cafés et des restaurants au printemps 2020, seuls les kiosques et le canal digital sont restés opérationnels avec une offre restreinte. La relance des ventes à partir de l'été a ensuite été freinée par les nouvelles mesures de fermeture dès le mois d'octobre 2020.

Dans ce contexte particulier, la Loterie Romande a poursuivi la modernisation de son offre, avec notamment le lancement d'une nouvelle application mobile qui permet de valider ses paris dans tous les points de vente, sans bulletin papier. Les paris en ligne, avec la possibilité de visionner les courses en direct sur le canal digital, suscitent un intérêt grandissant pour ce jeu très bien implanté en Suisse romande.



# 374 millions

de produit brut des jeux en 2020 (CHF)

# Un acteur de proximité majeur contribuant au dynamisme local

Dans le contexte de la crise sanitaire, la priorité de la Loterie Romande a été la santé de ses collaborateurs, de ses joueurs et de ses partenaires du réseau de vente. Parallèlement, l'entreprise a continué à prendre des initiatives concrètes pour être aux côtés de ses parties prenantes et notamment de ses points de vente.

## Une offre diversifiée et responsable

Selon l'enquête effectuée auprès d'un échantillon représentatif de la population, plus de 60% des Romands ont tenté leur chance avec un jeu de la Loterie Romande en 2020. La majorité des joueurs ont entre 35 et 54 ans (38%). La catégorie des 25-34 ans (18%) et celle des 55-64 ans (16%) viennent ensuite. Si la proportion entre hommes et femmes est identique, toutes les catégories socio-professionnelles sont représentées parmi les joueurs. La majorité d'entre eux (42%) disposent d'une formation de base (apprentissage, école professionnelle), 46% d'une formation supérieure de degré tertiaire.

Ces chiffres reflètent les efforts constants de la Loterie Romande pour répondre aux attentes des joueurs avec une offre sans cesse diversifiée et responsable. Le Tribolo et l'EuroMillions se partagent la palme des jeux les plus appréciés (62% des joueurs), suivis du Swiss Loto (49%). Près de la moitié des nouveaux joueurs découvrent les jeux de la Loterie Romande avec le Tribolo. Le Swiss Loto et l'EuroMillions attirent respectivement 16% et 10% des novices.

## Des points de vente innovants

Avec 2'400 points de vente répartis sur une population de 2,2 millions d'habitants, la Loterie Romande assure une présence privilégiée auprès du public.

Son réseau de distribution est aussi l'un des plus modernes: tous les points de vente sont équipés de terminaux multifonctions à la fois conviviaux et performants. En mettant le numérique au service de ses points de vente, la Loterie Romande contribue à leur dynamisme.

Les kiosques, cafés et restaurants constituent l'essentiel du réseau, mais celui-ci est aussi composé d'autres types d'établissements tels les stations-service et les commerces de proximité. Cette diversité reflète la volonté de la Loterie Romande d'optimiser son réseau de distribution pour pouvoir répondre aux nouvelles habitudes de consommation tout en accompagnant les points de vente dans leur développement.

## Soutenir l'économie locale

Les 2'400 points de vente de la Loterie Romande bénéficient d'une rémunération, sous forme de commissions pour la distribution des jeux. En 2020, celles-ci ont atteint CHF 70,1 millions, soit une somme conséquente réinjectée dans l'économie locale. Sans ces commissions – qui représentent en moyenne, pour chaque point de vente, CHF 30'000.- par an – nombre de commerces de proximité éprouveraient des difficultés à survivre.

Les activités de la Loterie Romande contribuent ainsi à dynamiser la vie économique et sociale dans les régions urbaines et les villages. Ces activités génèrent, selon des estimations, entre 1'200 et 1'400 emplois indirects. La Loterie Romande est fière de cet apport; elle continuera à moderniser son réseau de distribution physique et à soigner la collaboration avec tous ses partenaires.

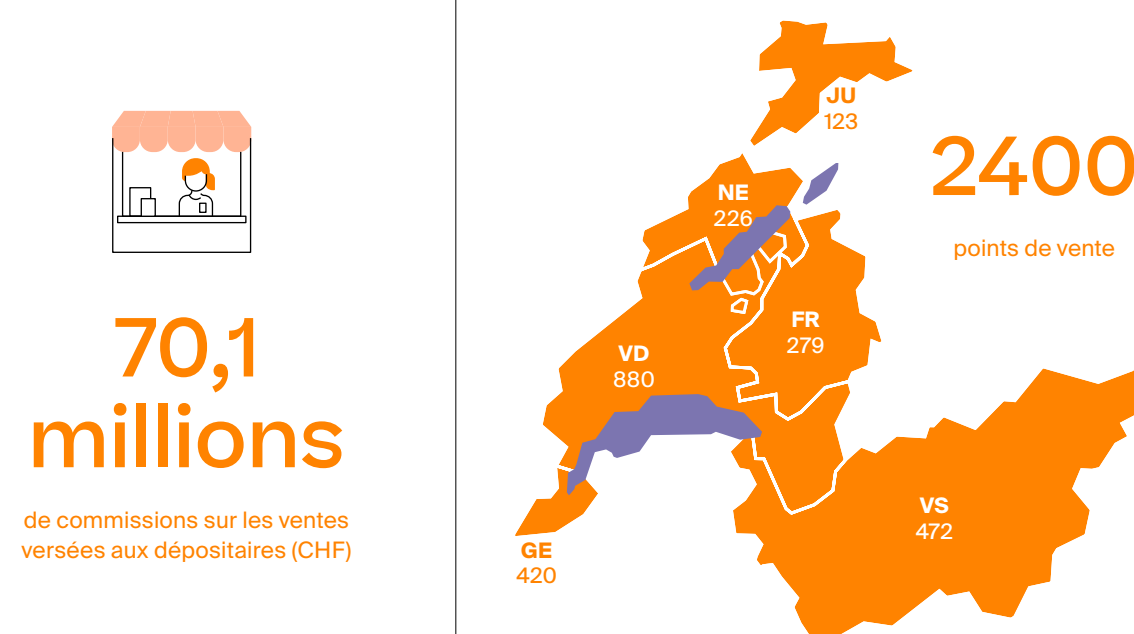
## Une aide exceptionnelle de CHF 3,5 millions pour soutenir plus de 800 cafés et restaurants

Depuis plusieurs mois, les cafés et les restaurants sont particulièrement exposés aux conséquences économiques de la crise sanitaire. Face à cette situation inédite et critique pour de nombreux établissements, la Loterie Romande a décidé d'accorder une aide exceptionnelle aux cafés et aux restaurants qui proposent ses jeux. Pour soutenir ce secteur essentiel du réseau de vente, CHF 3,5 millions ont été distribués cette année à plus de 800 cafés et restaurants lors de la réouverture au printemps 2021. Avec cette action solidaire, la Loterie Romande exprime tout son soutien à ses partenaires de vente du secteur HoReCa, qui représentent un tiers du réseau de distribution des jeux.

« La Loterie Romande est un partenaire indispensable que je remercie pour sa solidarité. »

Maria Leite Magalhães Coutinho  
Café-restaurant Chez Bela, Genève

## NOMBRE DE POINTS DE VENTE PAR CANTON



## EN CONSIDÉRANT L'ENSEMBLE DE LA POPULATION ADULTE ROMANDE...

67%

sont des joueurs de la Loterie Romande

79%

jugent la Loterie Romande sympathique

72%

la jugent digne de confiance.

# Une année riche en faits marquants

Dans le contexte particulier de 2020, la Loterie Romande a adapté ses activités dans les points de vente qui sont restés ouverts. Pour accompagner les nouveaux usages, elle a continué à innover, en développant notamment le canal digital.

## JOUEZSPORT tient la forme

En raison de la situation sanitaire, qui a entraîné l'annulation ou le report de nombreuses compétitions, le calendrier sportif de l'année 2020 a été grandement affecté. En dépit de ces circonstances, les parieurs romands sont restés fidèles à JOUEZSPORT, dont les ventes continuent à croître. L'évolution de JOUEZSPORT démontre que cette offre moderne permet de répondre aux attentes des parieurs en proposant désormais un plus grand nombre de types de paris et d'événements sportifs, tout en respectant les critères qui visent à protéger le sport contre la manipulation des compétitions.

Le succès grandissant de JOUEZSPORT se décline aussi bien dans le réseau physique que sur la plateforme de jeux en ligne. L'application mobile permettant de simplifier la prise de paris dans les points de vente continue à être très appréciée des joueurs, qui disposent aussi d'une application pour parier en ligne. L'année 2021 s'annonce sous de très bons auspices grâce à un calendrier riche en grands rendez-vous sportifs.

## Des jeux en ligne toujours plus dynamiques

La plateforme de jeux en ligne de la Loterie Romande, qui permet aux joueurs de placer leurs enjeux sur tous les supports (ordinateurs, smartphones ou tablettes), a continué d'évoluer en 2020, avec une progression du nombre de joueurs inscrits. Les ventes sur le canal digital ont augmenté de 40% l'an dernier. La situation sanitaire a naturellement contribué à favoriser le jeu en ligne, mais le succès de la plateforme est également dû au lancement des paris sportifs en direct et à la diversité des billets à gratter proposés. La gamme digitale des jeux instantanés compte désormais plus de trente billets différents.

Le dynamisme de la plateforme se reflète à travers des chiffres en croissance: 20% des grilles Swiss Loto ainsi que 16% des grilles EuroMillions sont désormais validées sur Internet. De nouvelles applications mobiles ont également été lancées en 2020, notamment pour les paris sportifs JOUEZSPORT et les paris hippiques du PMU. Grâce à la fidélité des joueurs, la part de marché des jeux en ligne a atteint 12% en 2020.

## Vibrer au rythme des paris en direct

Depuis le 4 juin 2020, la Loterie Romande offre, sur sa plateforme de jeux en ligne, la possibilité de parier en direct, c'est-à-dire pendant l'événement sportif (live betting). Cette nouvelle manière de parier apporte des émotions supplémentaires à des joueurs toujours plus connectés, désireux de vibrer davantage pour leur sport favori et d'avoir un rapport plus interactif avec l'événement. Avec le live betting, la Loterie Romande poursuit le développement de son offre de paris sportifs JOUEZSPORT, mais avec la préoccupation constante d'offrir aux parieurs romands un environnement de jeu à la fois fiable, sécurisé et socialement responsable.

## 26 millionnaires au Swiss Loto

Grâce au Swiss Loto, 26 joueurs sont devenus millionnaires en 2020. Quatre chanceux ont décroché le jackpot, 18 personnes ont remporté un million de francs en cochant les six bons numéros (2<sup>e</sup> rang de gain) et, grâce au jeu additionnel du Joker, quatre autres personnes ont gagné un montant à sept chiffres. L'ensemble des gains remportés en 2020 par les joueurs du Swiss Loto se monte à CHF 206 millions.

Le gain record du jeu est de CHF 48,6 millions; il a été remporté en août 2014. Le 17 décembre 2016, trois personnes se sont partagé la cagnotte record de CHF 70 millions.

En 2020, le Swiss Loto, appelé autrefois la «Loterie Suisse à numéros», a célébré ses 50 ans. Depuis sa création (1970) jusqu'à fin 2020, le célèbre jeu de tirage a fait 990 millionnaires.

## Gain record à l'EuroMillions

En 2020, l'EuroMillions a atteint de nouveaux sommets: le jackpot record du jeu, € 200 millions, soit CHF 217 millions, a été remporté, en France, le 11 décembre 2020.

Depuis sa création (2004) jusqu'à fin 2020, l'EuroMillions a permis à 55 joueurs de devenir millionnaires en Suisse.

## 32 nouveaux billets à gratter


En janvier 2020, la Loterie Romande a lancé un nouveau concept de jeu qui remporte un franc succès. Comme son nom l'indique, 50 ou 100 contient exclusivement des lots de CHF 50.- et CHF 100.-.


Avec Loto Party, sorti en octobre 2020, la Loterie Romande a innové en lançant son premier jeu de société à gratter. Proposé en série limitée de 20'000 boîtes, ce jeu coloré et divertissant promet d'animer les soirées en amis. Au vu du succès rencontré, une réédition est prévue.

## La Loterie Romande sur les réseaux sociaux

En 2020, la Loterie Romande a continué de développer avec succès sa présence sur les réseaux sociaux à l'aide de nombreux contenus de marque, centrés principalement sur les associations bénéficiaires des contributions de la Loterie Romande. Toute une série de posts à la fois informatifs, ludiques et interactifs sont ainsi élaborés et partagés sur les réseaux sociaux. Sont également proposés de nombreux concours, de même que divers contenus participatifs invitent à la découverte des associations culturelles et sociales actives en Suisse romande.


Suivez la Loterie Romande sur:

 Facebook

 Twitter

 Instagram

 LinkedIn

 Youtube



**Deluxe** (CHF 25.-): avec au total plus de CHF 18 millions à gagner, ce billet somptueux offre la possibilité d'accéder à un monde de privilèges.



**Fusion** (CHF 15.-): un jeu de chiffres à aligner qui propose pas moins de 12 grilles et jusqu'à 15 gains possibles.



**Célébration** (CHF 30.-): dans un univers festif, entre lettres, chiffres et symboles, ce billet réunit 5 jeux en 1, avec un million de francs à la clé.



**Ananas** (CHF 5.-): un billet aux saveurs de l'été pour faire le plein de vitamines et tenter de gagner jusqu'à CHF 50'000.-.



**Paradise** (CHF 10.-): grâce à ses symboles paradisiaques à gratter, un jeu qui fait rêver avec un gros lot de CHF 200'000.-.

# Construire ensemble

Consciente de sa responsabilité sociale et des enjeux liés à son activité, la Loterie Romande entretient des échanges nourris et constructifs avec l'ensemble de ses parties prenantes. Ce dialogue permanent est fondé sur des principes d'éthique, de solidarité et de transparence.

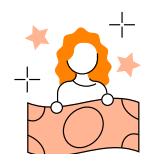
## Protection des données

La Loterie Romande accorde une importance toute particulière à la protection des données et dispose d'un conseiller externe chevronné dans ce domaine. Depuis 2012, Me Charles Joye, docteur en droit et avocat au barreau, assure en toute indépendance des fonctions d'assistance et de contrôle. En conformité avec la Loi fédérale sur la protection des données, il surveille l'application des prescriptions dans ce domaine. Il a aussi pour mission de conseiller le personnel et de superviser les projets impliquant des traitements de données.



« Les technologies de l'information et le droit de la protection des données évoluent. La Loterie Romande y prête une attention constante. »

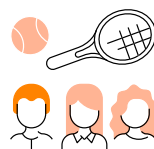
Charles Joye  
Avocat



### PARTIES PRENANTES

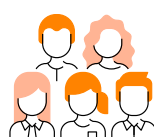
#### Joueurs

Plus de 60% des Romands prennent régulièrement part aux jeux de la Loterie Romande



#### Bénéficiaires

Totalité du bénéfice net distribuée via les organes de répartition



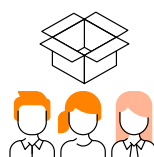
#### Collaborateurs

254 collaborateurs



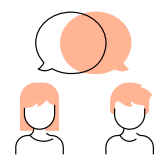
#### Dépositaires

2400 dépositaires répartis dans les six cantons romands



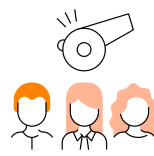
#### Fournisseurs

Partenaires externes, fournisseurs de biens et services



#### Partenaires

Institutions (Swisslos, Société du Sport-Toto) et organisations faitières (EL, WLA), membres de la communauté des loteries



#### Autorités

Conférence romande des membres de gouvernement concernés par les jeux d'argent (CRJA).  
Conférence spécialisée des membres de gouvernement concernés par les jeux d'argent (CSJA)  
Autorité intercantonale de surveillance des jeux d'argent (Gespa)



#### Groupes d'intérêt public

En charge de protéger les mineurs et les personnes vulnérables : chercheurs, corps médical, centres de soins, etc.

### ATTENTES ENVERS LA LOTERIE ROMANDE

Opérateur responsable proposant des jeux distrayants avec une répartition des lots encadrée  
Distribution de la totalité du bénéfice net à l'utilité publique  
Jeux sécurisés et fiables

### ATTENTES DE LA LOTERIE ROMANDE

« Que le jeu reste un jeu ! »

### PROJETS OU PROGRAMMES

Enquête annuelle sur les caractéristiques et goûts des joueurs  
Programme de mesures sociales de protection des joueurs, appliqué avec rigueur  
Directive Marketing et Publicité incluant les obligations de protection des joueurs découlant de la loi  
Anonymat garanti des gagnants, accompagnement si souhaité

### MÉCANISMES DE DIALOGUE

Informations dans les points de vente  
Plans des lots et règlements disponibles sur [www.loro.ch](http://www.loro.ch)  
Limite d'âge de 18 ans mentionnée sur les billets, jeux, bornes, etc.

Près de CHF 600'000.- distribués chaque jour

Que les projets soutenus (environ 3'000 par an) soient menés à terme

[www.entraide.ch](http://www.entraide.ch)

Interviews, vidéos pour le rapport annuel  
Partage de contenus sur les réseaux sociaux

Employeur fiable, motivant et formateur  
Acteur éthique et responsable

Employés satisfaits et motivés, conscients de leurs responsabilités

Formations continues  
Enquêtes de satisfaction  
Actions de santé publique  
Programme pour les apprentis  
Plan de relève  
Evaluations annuelles avec définition d'objectifs personnalisés  
Intégration professionnelle

Informations quotidiennes sur Intranet  
Séances internes  
Forums semestriels  
Charte d'entreprise, mise en évidence sur différents supports

Apport financier en adéquation avec les efforts fournis  
Produits attractifs et sécurisés  
Appuis marketing  
Formations  
Dialogue constant

Partenaires au comportement responsable, respectant les prescriptions mises en place

Formations sur les jeux et le Jeu Responsable, en particulier par rapport à la protection des mineurs  
Programmes de motivation  
Formations sécurité

Journal des dépositaires  
Informations via les conseillers de vente  
Séances de formation pour les dépositaires

Relation commerciale fiable

Partenariat à long terme tenant compte des aspects commerciaux et sociaux  
Indépendance financière vis-à-vis de la Loterie Romande

Signature de la Directive Marketing et Publicité (qui fixe un cadre de référence pour les campagnes publicitaires et la conception des jeux)  
Contrat avec mention des obligations en matière de Jeu Responsable notamment

Communication entre les équipes concernées  
Rencontres régulières, échanges multiples sur l'actualité de l'entreprise, notamment dans le cadre des Grands Comptes (Key Account)

Collaboration fiable  
Dialogue constant

Echanges nourris et constructifs, autour de la défense des intérêts communs

Jeux exploités en commun  
Communication sur l'actualité du secteur des loteries et paris  
Etablissement de normes et de lignes directrices en matière de sécurité ou de Jeu Responsable  
Conférences et séminaires

Contacts réguliers et multiples (téléphones, séances, conférences)  
Groupes de travail

Respect de la législation et règlements en vigueur  
Jeux ne visant pas les mineurs ou autre public vulnérable et suivant une répartition des lots établie  
Soutien à la communauté  
Acteur responsable

Maintien de la mission des loteries au service de l'utilité publique, sous la surveillance des cantons

Autorisation de tous les jeux avant leur mise sur le marché  
Communication et rapports sur les mesures sociales de protection des joueurs  
Rencontres régulières, échanges multiples

Séances mensuelles et contacts hebdomadaires  
Groupes de travail

Jeux développés en tenant compte de leurs analyses  
Financement d'actions de prévention par le prélèvement de 0,5% du PBJ

Partenariat à long terme, basé sur des échanges constructifs et une collaboration efficace (formation des dépositaires en particulier)

Formations (pour les collaborateurs et les dépositaires)  
Séances régulières, partage d'expériences  
Mise en évidence du numéro 0800 801 381 dans tous les points de vente

Contacts réguliers (conférences, séances, téléphones)  
Groupes de travail

# Garantir un environnement de jeu sain, fiable et sécurisé

La mission altruiste et solidaire de la Loterie Romande, qui met ses bénéfices au service de la communauté, implique de nombreuses obligations et le respect d'exigences légales particulièrement strictes. Dans ce contexte, la Loterie Romande applique avec détermination les meilleures normes de sécurité et de responsabilité sociale.

## ISO 27001

Depuis 2009, la Loterie Romande détient la certification ISO 27001, qui atteste des meilleures pratiques en matière de sécurité et de gestion des risques. Décernée pour une période de trois ans sur la base de critères stricts et mondialement reconnus, cette certification a été renouvelée avec succès en 2012, 2015 et 2018. Visant à assurer la confidentialité, l'intégrité et la disponibilité des informations au sens large, la norme ISO 27001 constitue un vrai gage de confiance entre l'entreprise, ses fournisseurs et l'ensemble des joueurs.

## WLA/SCS

Avec la certification WLA-SCS, la Loterie Romande détient une reconnaissance des plus élevées en matière de surveillance des processus. Etablis par la World Lottery Association (WLA), les Security Control Standards (SCS) mettent l'accent sur les risques spécifiques au secteur des loteries. La certification associée à ces standards exigeants nécessite de répondre préalablement à la norme ISO 27001 et impose un contrôle rigoureux et permanent de la sécurité des opérations de jeux.

## Une gestion performante des données et de l'information

Avec la volonté d'être exemplaire en matière de gouvernance, la Loterie Romande a mis en place un Système de Management de la Sécurité de l'Information (SMSI) structuré et performant. Son champ d'application couvre l'ensemble des collaborateurs, des locaux, des équipements informatiques et des données numériques ou sur supports papier.

La Loterie Romande s'est également dotée d'un Système de Contrôle Interne (SCI) apportant assistance au pilotage de l'entreprise. Cet outil d'information assure une gestion optimale des risques financiers. Il permet ainsi de garantir aux instances dirigeantes et aux organes de contrôle la fiabilité et l'intégralité des états financiers.

## Réévaluation continue des risques

Dans le cadre d'un processus d'amélioration continue destiné à augmenter l'efficacité de l'entreprise, la Loterie Romande applique une méthodologie de gestion des risques adaptée à son environnement particulier. Celle-ci prend en considération l'ensemble de la chaîne de production et d'exploitation des jeux ainsi que tous les services et départements, incluant le contrôle des fournisseurs et l'analyse des risques financiers.

## Standards Européens de Jeu Responsable

Les Standards Européens de Jeu Responsable ont été édités dès 2007 par l'association des loteries européennes, *European Lotteries* (EL). Elaborés par un groupe de travail spécialisé, auquel participe la Loterie Romande, ces standards décrivent en dix points-clés les devoirs des sociétés de loterie vis-à-vis des joueurs dans une perspective de prévention du jeu excessif.

Les règles de conduite associées à ces standards sont strictes: les signataires s'engagent à suivre un long processus de certification qui doit être confirmé tous les trois ans. Parmi la cinquantaine d'opérateurs ayant ratifié ces standards, la Loterie Romande est l'une des premières à en avoir obtenu la certification. Celle-ci a été renouvelée avec succès en 2012, 2015 et 2018. Un audit intermédiaire a été réalisé avec succès en octobre 2020.

[www.european-lotteries.org](http://www.european-lotteries.org)

## WLA Responsible Gaming Principles

À l'échelle mondiale, la *World Lottery Association* édicte également des standards destinés à promouvoir activement les principes du jeu responsable. Ces *World Responsible Gaming Principles* ont été signés par la Loterie Romande en 2007 déjà. L'entreprise attache une grande importance à les respecter. Elle est fière d'avoir obtenu le plus haut niveau de la certification en 2012 (niveau 4) et d'avoir maintenu cette excellence suite aux recertifications effectuées en 2015 et 2018.

[www.world-lotteries.org](http://www.world-lotteries.org)

## Directive Marketing et Publicité

Les activités marketing de la Loterie Romande répondent elles aussi à des critères stricts en matière de responsabilité sociale. Ceux-ci ont été formalisés dès 2008 dans un code de conduite s'alignant sur les Standards Européens de Jeu Responsable. Depuis l'entrée en vigueur de la Loi sur les jeux d'argent (LJAR) au 1<sup>er</sup> janvier 2019, ce code de conduite est devenu une « directive » incluant les nouvelles obligations de protection des joueurs découlant de la loi.

Cette directive fixe un cadre de référence pour les campagnes publicitaires, mais aussi pour la conception des jeux. Elle garantit que la réalisation et la diffusion des messages promotionnels sont effectuées selon une éthique stricte et socialement responsable. Tous les fournisseurs de la Loterie Romande doivent signer cette directive et s'engagent ainsi à l'appliquer.

## Certifications RH

La Loterie Romande dispose également de certifications reconnues dans le cadre de sa gestion des ressources humaines qui favorise l'innovation et la diversité. Depuis 2019, la Loterie Romande dispose de la distinction complète « Friendly Work Space » qui récompense les entreprises les plus actives en matière de gestion de la santé au travail. En 2020, elle a obtenu la certification EQUAL-SALARY qui témoigne de son engagement en faveur du principe de l'égalité salariale (voir chapitre Ressources humaines).



## Opinion externe concernant le projet mis en place à la Loterie Romande (LoRo) pour l'application de la Loi fédérale sur les jeux d'argent (LJAr).

### 1. Introduction

En ma qualité d'organe externe de la LoRo, j'ai été mandaté à plusieurs reprises afin de rendre compte de la situation et de donner une opinion pour le Conseil d'administration sur la mise en œuvre du projet LJAr.

Mes mandats ont donc couvert les périodes de conceptualisation, de mise en œuvre enfin celle liée à la surveillance/conformité actuelle. Ils ont fait l'objet de rapports circonstanciés.

### 2. LJAr, les dispositions légales qui sont au cœur du dispositif de surveillance

#### Synthèse

<sup>1</sup> Est puni quiconque, intentionnellement:

- Exploite, organise ou met à disposition d'autres jeux d'argent sans être titulaire des autorisations nécessaires;
- Fait de la publicité pour des jeux d'argent non autorisés en Suisse;
- Fait de la publicité pour des jeux d'argent autorisés à destination des mineurs ou des personnes frappées d'une exclusion;
- Autorise à jouer une personne qui n'a pas atteint l'âge légal prévu ou lui verse des gains excédant la valeur seuil prévue;
- Fait en sorte que les bénéficiaires nets qui doivent être affectés à des buts d'utilité publique ne soient pas intégralement déclarés;
- Manque aux obligations de diligence en matière de lutte contre le blanchiment d'argent prévues;

g. N'obtempère pas à une injection de l'autorité compétente le sommant de rétablir l'ordre légal ou de supprimer des irrégularités;

h. Revend des participations à des loteries ou à des paris sportifs à des fins commerciales sans le consentement de l'exploitant.

<sup>2</sup> La tentative et la complicité sont aussi punissables.

A cela s'ajoute qu'il convient de prendre encore en considération les domaines suivants qui sont prévus par la loi: Conditions d'autorisation d'exploitant, programme de mesures sociales (comprenant la protection des joueurs contre le jeu excessif) et de mesures de sécurité, information (par ex: risques du jeu, possibilité d'autocontrôle et d'exclusions, auto-évaluation, aides aux personnes dépendantes), lutte contre le blanchiment d'argent, et mesures supplémentaires pour les jeux en ligne.

Face à ces enjeux, la LoRo a donc mis en place une gestion de projet afin d'avoir une organisation qui doit permettre de respecter l'ensemble des dispositions légales.

### 3. Phase de conceptualisation du projet entre 2018 et 2019

Cette phase est extrêmement importante, car elle constitue le socle du projet. Il s'agit donc de bien couvrir le périmètre concerné. Plusieurs avis de droit ont été sollicités afin de bien interpréter la portée de certains articles. Une gouvernance et une gestion de projet ont été mises en place. Les cahiers des charges ont été modifiés en indiquant les responsabilités transversales de chacune et chacun. Les besoins de renforcement liés au

jeu responsable et à la sécurité ont également été pris en considération. Toute l'entreprise a été impliquée. Un plan stratégique 2018-2020, sous la responsabilité du Directeur général, validé et surveillé par le Conseil d'administration, a été élaboré. Il montre clairement l'importance que revêt cette nouvelle loi pour l'ensemble des organes de la LoRo. Des indicateurs de suivi du plan stratégique ont été mis en place afin de ramener régulièrement l'information au Conseil d'administration.

La gestion du projet a été confiée à Dr. Lea Meyer qui a toutes les compétences requises.

#### Conclusions

Je peux affirmer que la phase de conceptualisation a permis d'identifier les risques, les suivre et les gérer. Tous les organes ont été impliqués et les compétences nécessaires ont été réunies pour faire de ce projet un succès.

### 4. Phase de mise en œuvre du projet de 2019 à 2020

Le projet fait l'objet d'un suivi permanent (domaines, risques, mesures, responsabilités) et il est rapporté toutes les semaines aux séances de direction, si des points doivent être abordés.

Des groupes de travail ont été établis et ils ont pu mener des actions concrètes, par exemple dans les domaines: lutte contre le blanchiment d'argent, exploitation des jeux, contrôle d'âge, jeu responsable. De plus, d'autres actions ont été effectuées comme: formation et sensibilisation (formation aux collaborateurs(trices), lettre de sensibilisation), revues des procédures existantes, nouveau règlement des jeux au travers de la plateforme inter-

net qui est disponible sur le site (la nouvelle plateforme en ligne tient compte du contrôle de l'âge et du domicile), revues des points de vente (fermeture de 6 points de vente, revue du matériel publicitaire, courrier aux dépositaires, revue des contrats dépositaire, formation auprès des conseillers de vente et des dépositaires), mise en place de la carte Loterie électronique liée à l'empreinte digitale, décision du contrôle d'âge et nouvelle Directive Marketing et Publicité.

La LoRo utilise également 2 bases de données (VETO qui concerne les mesures d'exclusion prises par les casinos et loteries et CRIF qui analyse les données via des algorithmes). Une organisation LBA a été mise également en place et est supportée par des directives internes. Il y a eu un contact régulier avec la GESPA, contact qui a permis, au fil de l'eau, de régler et anticiper bien des points et problèmes. Pendant cette phase, un grand travail de mise en conformité a été effectué via des alertes et des contrôles. Ce qui a abouti à des mesures organisationnelles (exclusions, nettoyage de comptes, compléments d'informations demandés aux joueurs, repérage précoce de clients à risques).

#### Conclusions

Je peux affirmer que la phase de mise en œuvre a été concrète et respecte les dispositions légales de la nouvelle loi. Tout ce qui a été prévu lors de la phase de conceptualisation a été fait. Cette phase s'est finalisée par l'envoi du dossier d'autorisation d'exploitant.

### 5. Autorisation d'exploitant obtenue en juin 2020

Elle a été délivrée en juin 2020 et permet donc à la LoRo d'exploiter des jeux de grande envergure.

### 6. Phase de surveillance et conformité, période 2021

L'organisation est maintenant opérationnelle. Tous les collaborateurs(trices) sont concernés. Une vision et des principes de conformité ont été fixés, à savoir: vers une conformité durable, orientée par les risques, suivie d'audits et d'évaluations régulières.

Afin de veiller à cette conformité, les différents domaines de suivi des risques et des mesures sont observés sous 4 axes: 1. prévention, 2. évaluation, 3. contrôles, 4. reporting.

Sous l'angle des rapports périodiques, le Conseil d'administration est également concerné via le plan stratégique et un rapport annuel de conformité. Un plan stratégique 2021-2025 a été établi et couvre naturellement la surveillance et le suivi des dispositions de cette nouvelle loi. L'année 2021 est la première de l'entrée en vigueur complète de la LJAr. Ce plan prévoit de pérenniser l'implémentation des évolutions qui découlent de la mise en œuvre de la LJAr et de renforcer et opérationnaliser le corpus de mesures de lutte et de prévention contre le jeu des mineurs et le jeu excessif. Des objectifs clairs ainsi que des indicateurs de suivi ont été fixés.

La communication avec la GESPA suite à l'autorisation d'exploitant est également en place (fournir des données utiles, annoncer le PBJ de tous les jeux en vue du calcul de la taxe sur le jeu excessif, rendre compte de ce qui se met en œuvre et, enfin, présenter un rapport sur l'efficacité des mesures de protection contre le jeu excessif).

#### Conclusions

Pour cette 1<sup>ère</sup> année d'entrée en vigueur de la loi, toutes les conditions de surveillance de la conformité et des objectifs sont en place.

Tout le monde est impliqué dans l'organisation et cette approche participative va permettre d'améliorer constamment l'organisation actuelle. Le succès de ce projet repose sur une anticipation déjà en 2018, sur une démarche participative, une gestion de projet rigoureuse et professionnelle, sur une vision claire et enfin sur une implication de tous les organes de la LoRo.

Je tiens à remercier tous les collaborateurs(trices) concernés ainsi que le Conseil d'administration de la LoRo pour leur collaboration.



Pierre-Alain Cardinaux  
Auditeur externe

Lausanne, le 30 mars 2021

# 100% des bénéfices distribués

L'intégralité des bénéfices de la Loterie Romande est distribuée à des milliers d'institutions d'utilité publique via les Organes cantonaux de répartition. Ces contributions sont consacrées au soutien de l'action sociale, la culture, le sport, l'éducation ou l'environnement dans les six cantons romands.

### Une mission altruiste et solidaire

Chaque jour, la Loterie Romande distribue près de CHF 600'000.- à des projets en faveur de la communauté. Des milliers d'institutions à but non lucratif, actives dans les domaines les plus variés, bénéficient de ce soutien.

La Loi fédérale sur les jeux d'argent (LJAR) et les nouvelles conventions intercantionales entrées en vigueur le 1<sup>er</sup> janvier 2021 règlent l'affectation des bénéfices à des buts d'utilité publique. Afin de tenir compte des changements législatifs, des nouveaux statuts de la Loterie Romande sont entrés en vigueur le 1<sup>er</sup> janvier 2021.

Après prélèvement des parts destinées au sport national et à la Fédération suisse des courses de chevaux (FSCC), les bénéfices se répartissent de la manière suivante selon les nouveaux statuts :

**85%** aux Organes cantonaux de répartition (action sociale, culture, éducation, environnement, etc.).

**15%** au sport (Organes cantonaux de répartition du sport).

### Les Organes cantonaux de répartition

Indépendants de l'exploitation des jeux, les Organes cantonaux de répartition ont la mission de distribuer dans les six cantons romands (Vaud, Fribourg, Valais, Neuchâtel, Genève et Jura) la part de bénéfice qui leur revient.

Ces Organes attribuent leur soutien, selon des critères transparents et définis dans la Convention romande sur les jeux d'argent (CORJA), à une multitude de projets répondant aux critères.

La part confiée à chacun des Organes est calculée en fonction de la population du canton (pour une moitié) et du produit brut des jeux (PBJ) qui y est réalisé (pour l'autre moitié). En vertu de la CORJA, une partie des contributions, limitée à 30% du bénéfice à répartir, peut être attribuée directement par le Conseil d'État ou par un service de l'État.

En 2020, près de 3'000 associations, institutions ou fondations ont bénéficié de contributions de la part des Organes de répartition. Ces soutiens se répartissent entre huit domaines différents (voir graphiques page ci-contre).

### Soutenir le sport

Le montant alloué au sport cantonal – soit 15% du bénéfice – est distribué via les Organes de répartition du sport. Il sert à soutenir le sport amateur et populaire dans les six cantons romands et permet de contribuer au

financement des infrastructures, de la relève et des manifestations locales.

### Répartitions intercantionales

Des contributions spécifiques, qualifiées d'«attributions romandes», sont allouées à des organisations exerçant leur activité d'intérêt public dans la majorité des cantons romands ou dont le rayonnement intercantonal est reconnu.

La Conférence des Présidents des Organes de Répartition (CPOR), composée du président de chaque délégation cantonale, et la Conférence des Présidents des Organes de Répartition du sport (CPORS), composée du président de chacun des six organes cantonaux de répartition du sport, sont chargées d'examiner les demandes de soutien.

Les décisions sont ratifiées par l'ensemble des six organes de répartition représentés à la CPOR et à la CPORS. Les montants octroyés par la CPOR, qui représentent au maximum 10% du bénéfice disponible, sont financés par les Organes cantonaux au prorata du nombre d'habitants. Pour la CPORS, le total des attributions romandes et nationales ne peut excéder 5% du montant total mis à disposition des organes de répartition du sport.



«L'entraide, la recherche, l'éducation, la culture et le sport sont autant de secteurs essentiels de notre société soutenus par la Loterie Romande.»

**Jean-Paul Monney**  
Président de la Conférence des présidents des Organes de répartition en 2020

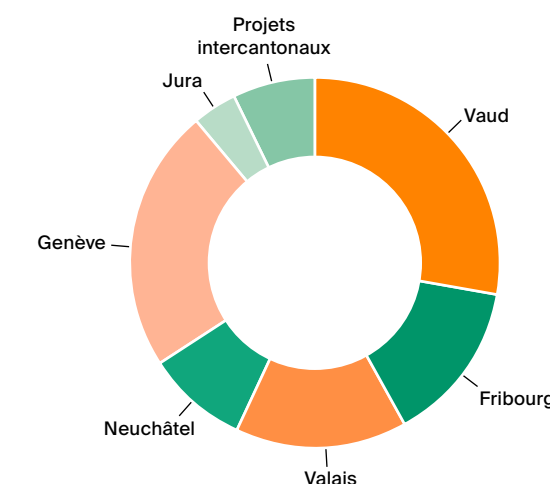
### Qui peut être bénéficiaire?

Les bénéfices de la Loterie Romande sont destinés aux associations, fondations ou institutions sans but lucratif. Les contributions doivent permettre de réaliser un projet d'utilité publique ne découlant pas d'obligations légales des collectivités (Confédération, cantons, communes).

[www.entraide.ch](http://www.entraide.ch)

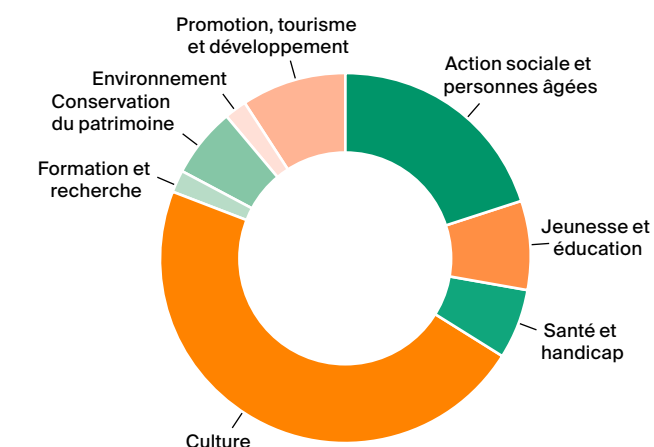
### RÉPARTITIONS CANTONALES 2020 en CHF

Vaud	28%	38'139'600.-
Fribourg	14%	19'152'190.-
Valais	15%	20'402'610.-
Neuchâtel	9%	12'845'350.-
Genève	23%	31'155'300.-
Jura	4%	5'660'787.-
<b>Total cantons</b>		<b>127'355'837.-</b>
Projets intercantonaux	7%	8'983'500.-
<b>Total</b>		<b>136'339'337.-</b>



### ATTRIBUTIONS PAR SECTEURS EFFECTUÉES PAR LES ORGANES DE RÉPARTITION EN 2020 en CHF

Action sociale et personnes âgées	20%	26'552'432.-
Jeunesse et éducation	8%	11'505'248.-
Santé et handicap	6%	7'785'600.-
Culture	47%	64'760'298.-
Formation et recherche	2%	3'119'400.-
Conservation du patrimoine	6%	7'563'814.-
Environnement	2%	2'516'800.-
Promotion, tourisme et développement	9%	12'535'745.-
<b>Total</b>		<b>136'339'337.-</b>



# Répartition des bénéfices 2020

à distribuer en 2021-2022 (en CHF)

## Bases légales

### CJA art. 31

Une disposition transitoire permet à la Société du Sport-Toto de distribuer les fonds jusqu'en 2022 selon décision CRJA du 11.01.2021. Ce rôle sera confié à la Fondation suisse pour l'encouragement du sport (FSSES) dès 2023.

### CORJA art. 6

2'730'524 selon décision CRJA du 11.01.2021 + 300'000 (distribution exceptionnelle)

### CORJA art. 16

La part confiée à chacun des Organes est calculée en fonction de la population du canton (50%) et du produit brut des jeux (50%).

### CORJA art. 8

Attribution directe par le Conseil d'Etat ou par un service de l'Etat\*

### Statuts de la Loterie Romande du 30.01.2020 art. 41

- 85% sont distribués par les Organes cantonaux de répartition (culture, social, éducation, etc.)
- 15% sont distribués par les Organes cantonaux de répartition du sport

#### \*Lois cantonales:

- **NE:** Loi portant modification de la loi d'introduction de la loi fédérale sur les jeux d'argent (LILJA). Feuille officielle numéro 51 du 18 décembre 2020
- **JU:** Ordonnance d'exécution de la loi portant introduction de la loi fédérale sur les jeux d'argent (OLILJA) du 16 février 2021 (935.521)
- **GE:** Loi d'application de la loi fédérale sur les jeux d'argent (LaLJA) du 26 juin 2020 (12638)

Bénéfice net  
**224'679'336**

= bénéfice d'exploitation 2020 (216'379'336)  
+ dissolution d'une partie de la réserve non affectée (8'300'000)

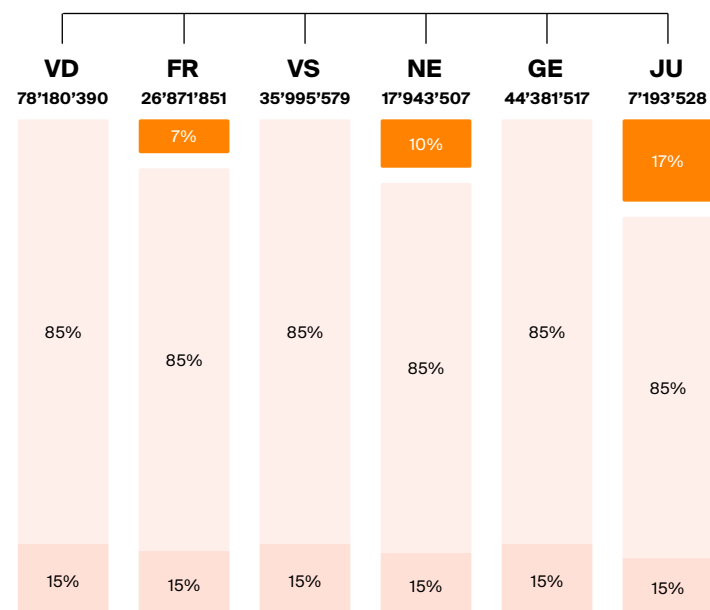
11'082'441

**Sport national**  
Swiss Olympic  
Association suisse de football  
Ligues nationales suisses de football et de hockey sur glace

3'030'524

Fédération suisse des courses de chevaux (FSCC)

Bénéfice net résiduel  
**210'566'372**



- **VD:** Loi d'application de la loi fédérale du 29 septembre 2017 sur les jeux d'argent (LVLJA) du 26 janvier 2021 (935.51). Les articles qui concernent la répartition entrent en vigueur le 1<sup>er</sup> janvier 2022.
- **FR:** Ordonnance concernant la répartition des bénéfices nets de la Société de la Loterie de la Suisse romande du 9 décembre 2020 (958.31)
- **VS:** Loi d'application de la loi fédérale sur les jeux d'argent (LaLJA) du 11 novembre 2020 (935.55)

# Bénéficiaires

Les bénéfices de la Loterie Romande sont distribués à des milliers d'institutions à vocation sociale, culturelle, sportive ou environnementale. Les quelques portraits présentés ici illustrent l'importance et la diversité des activités soutenues.



## Action sociale et personnes âgées

### Œuvre suisse d'entraide ouvrière (Neuchâtel)

En s'implantant dans le canton de Neuchâtel, l'OSEO souhaitait développer des projets innovants répondant au contexte neuchâtelois. C'est dans cette optique que s'inscrivent les cours de français dans les parcs de La Chaux-de-Fonds et de Neuchâtel.

Ces cours de français sont dispensés gratuitement en plein air pendant les mois de juillet et août. Ils ont lieu aux Jeunes-Rives à Neuchâtel et au parc du zoo du Bois du Petit-Château à La Chaux-de-Fonds. L'objectif est d'améliorer les compétences communicationnelles en français des participants, de renforcer leur confiance en eux et leur permettre d'être plus autonomes dans leur vie quotidienne.

Cette démarche visant à favoriser l'intégration s'adresse à toute personne non francophone. Ses initiateurs souhaitent également donner l'impulsion et l'envie aux participants de rejoindre un cours de français « classique » ou d'autres lieux d'apprentissage du français et de créer du lien entre les participants et avec les autres usagers du parc.

[www.oseo-ne.ch](http://www.oseo-ne.ch)



## Jeunesse et éducation

### Association Transforme (Genève)

Transforme est une association genevoise à but non lucratif créée en 2017. Elle a pour mission de concevoir, développer et coordonner des projets culturels en y associant les milieux de la formation, du social ou liés à l'écologie. Chaque année, en été, elle organise à Genève un festival pluridisciplinaire consacré à la culture hip-hop, mêlant artistes de la région et têtes d'affiches internationales.

L'association collabore étroitement avec les Centres de Formation Professionnelle (CFP) et les entreprises formatrices du Canton pour élaborer le festival, point d'orgue du programme annuel. Afin d'allier objectifs pédagogiques et projets artistiques, les apprenti-e-s sont encadré-e-s par leurs enseignant-e-s ou formateur-trice-s et l'équipe de Transforme. À la fois événement festif et projet engagé, Transforme donne une visibilité inédite aux métiers issus de l'apprentissage et la possibilité, pour les jeunes, de s'investir dans un projet culturel commun, stimulant et qui leur ressemble.

[www.transforme-festival.ch](http://www.transforme-festival.ch)





### Santé et handicap

#### Association Transport Handicap (Valais)

L'association Transport Handicap propose un service de transport adapté favorisant l'autonomie, le maintien à domicile, ainsi que l'intégration des personnes à mobilité réduite. Elle a été fondée en 2003 par un père de famille qui était confronté aux problèmes liés au déplacement et aux barrières posées par le handicap de ses enfants.

L'association s'adresse à toutes les personnes à mobilité réduite ne pouvant pas emprunter les transports publics de façon autonome. Son objectif est de permettre à ces personnes de maintenir une vie sociale et de leur garantir une certaine autonomie. Grâce à Transport Handicap, il leur est dès lors possible de se rendre non seulement chez le médecin, à l'hôpital, en foyer de jour, en école spécialisée ou en atelier d'occupation, mais également d'aller au restaurant, de sortir prendre un verre, de se rendre chez le coiffeur ou d'aller au cinéma, au même titre que les personnes valides.

[www.transporthandicap.ch](http://www.transporthandicap.ch)



### Jeunesse et éducation

#### AstarPam Assoc. des Sympathisants au Théâtre et Amis Réguliers du Pré-aux-Moines (Vaud)

Année après année, depuis 1991, le théâtre Pré-aux-Moines, situé dans le complexe scolaire et communal du même nom, présente durant la saison culturelle qui s'étend d'octobre à mai, une quinzaine de spectacles en tous genres (danse, comédie, théâtre classique, musique...).

L'AstarPam, l'Association des Sympathisants du Théâtre et Amis Réguliers du Pré-aux-Moines soutient ce lieu des arts de la scène en contribuant notamment au maintien et au développement de la qualité des saisons du théâtre.

Forte de 200 membres, l'association a, depuis quelques années, mis l'accent sur la promotion du « festival du Pendrillon ». Celui-ci propose 4 à 5 concerts-spectacles étalés sur une même semaine, et dont le lieu est... la scène du théâtre, dotée d'une petite scène et pouvant accueillir une centaine de spectateurs dans une atmosphère particulière et originale. Le succès de ces spectacles est au rendez-vous et donne parfois lieu à des représentations supplémentaires pour accueillir davantage de spectateurs.

[www.preauxmoines.ch](http://www.preauxmoines.ch)



### Formation et recherche

#### Centre CABI-Bioscience (Jura)

Les prairies fleuries du Jura recèlent des trésors de biodiversité, mais sont menacées d'uniformisation et standardisation par l'utilisation de semences fleuries issues du commerce. Le projet du *Centre for Agriculture and Bioscience International* (CABI), en partenariat avec la Fondation Rurale Interjurassienne (FRI), permet de récolter des semences indigènes, génétiquement adaptées au site et composées de fleurs et graminées locales, et de les utiliser pour revitaliser les prairies extensives qui en ont besoin.

Le Centre Suisse de CABI, situé à Delémont, mène des recherches appliquées et met en œuvre des projets de consultation dans le domaine de l'agriculture et la gestion durable des ressources naturelles dans diverses régions du monde, y compris la Suisse. La FRI est le principal instrument du développement rural dans le Jura et le Jura bernois, avec un accent sur la formation et le conseil dans les domaines du développement rural.

[www.cabi.org/switzerland](http://www.cabi.org/switzerland)



### Patrimoine

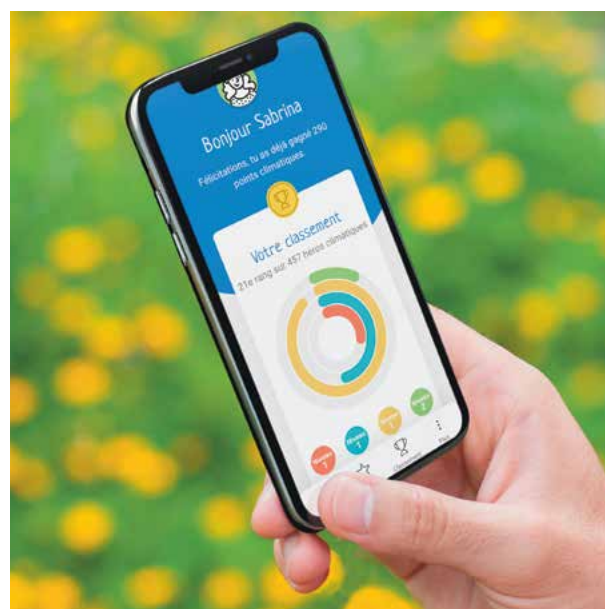
#### Fondation du Musée de Charmey (Fribourg)

Le Musée Charmey est un musée régional avec un cycle d'expositions temporaires autour des arts appliqués et de la Vallée de la Jogne. Il a comme mission la protection et la conservation du patrimoine local. Son positionnement s'est affiné notamment dans le champ du *paper art* grâce à sa Triennale Internationale du Papier.

Créée en 1988, la Fondation du Musée de Charmey a pour objectif principal la gestion et l'administration des biens de la fondation et du Musée de Charmey. Elle encourage les jeunes talents actifs dans les arts appliqués et les beaux-arts, en transmettant et en partageant des compétences dans le milieu de la muséologie et en développant les pédagogies culturelles pour tous les publics.

En 2020 a eu lieu la dixième Triennale Internationale du Papier, qui a regroupé 74 œuvres de 72 artistes en provenance de 17 pays. Fondée en 1993 en collaboration avec l'artiste Viviane Fontaine, cette exposition reflète le large panorama du *paper art* contemporain.

[www.musee-charmey.ch](http://www.musee-charmey.ch)



### Environnement

#### myblueplanet.ch (Suisse romande)

Myblueplanet est un mouvement de protection du climat qui développe des projets innovants avec lesquels les entreprises, les écoles et les organisations peuvent contribuer à la protection du climat.

Tout a commencé en 2006, lorsque le fondateur de Myblueplanet a vu le documentaire sur le climat « Une vérité qui dérange » avec Al Gore. Il a alors décidé de le projeter gratuitement dans tous les cinémas de Winterthur afin de sensibiliser la population à la protection du climat et l'encourager à agir. Myblueplanet a ensuite réalisé différentes actions et a notamment créé l'application « ClimateActions ». Cette application montre à travers différents défis comment chaque individu peut contribuer à la protection du climat au quotidien de manière ludique et amusante. Après avoir relevé un défi, les utilisateurs remportent des points climatiques permettant d'accéder au niveau suivant.

Grâce au soutien de la Loterie Romande, Myblueplanet a pu faire traduire l'application en français.

[www.myblueplanet.ch/fr/](http://www.myblueplanet.ch/fr/)



### Dans le domaine du sport

#### Jeux olympiques de la jeunesse (Vaud)

Du 9 au 22 janvier 2020, Lausanne a vibré au rythme des exploits de jeunes athlètes venus du monde entier. Organisés au cœur de la capitale olympique, avec des sites répartis dans les cantons de Vaud, du Valais, des Grisons et en France voisine, les Jeux Olympiques de la Jeunesse ont permis à 1'872 jeunes athlètes âgés de 15 à 18 ans de vivre leur premier grand événement sportif.

Un partenariat médiatique et financier inédit entre le Comité d'organisation, la Fondation « Fonds du sport vaudois » et les sites hôtes vaudois a permis à la population vaudoise de vivre une montée en puissance de cet événement tout au long de 2019 et le faire vivre ensuite quotidiennement durant les 14 jours de compétition sur divers écrans et plateformes numériques. « Lausanne 2020 » s'est aussi démarquée par sa volonté de limiter l'impact de l'événement sur l'environnement avec un accent particulier sur la mobilité douce. Près de 80% des participants ont ainsi choisi les transports publics pour se rendre sur le lieu des compétitions. Les Jeux Olympiques de la Jeunesse ont ainsi créé un héritage riche et divers pour notre pays et sa population.

[www.olympic.org/fr/lausanne-2020](http://www.olympic.org/fr/lausanne-2020)



#### Valterbimania Sports (Jura)

À l'origine de la Valterbimania, on retrouve un petit groupe d'amateurs de course à pied décidés à partager leur passion avec les habitants du village jurassien de Montsevelier et des environs. En 1976, ils inaugurent le « Tour du Val Terbi » sur un parcours vallonné de 10,3 kilomètres; cette course séduit près de 200 curieux dès la première édition. Année après année, le « Tour du Val Terbi » gagne en popularité pour s'imposer comme une classique de la région. Au début des années 2000, une course de VTT baptisée « Valterbimania » s'ajoute au programme du week-end pour le plus grand plaisir des amateurs de sport.

2020 aurait dû être une année exceptionnelle pour le comité qui avait obtenu l'organisation des championnats suisses de VTT à Montsevelier. Si ces championnats n'ont pas pu avoir lieu en raison du contexte sanitaire, les organisateurs ont tout de même réussi à mettre sur pied la 45<sup>e</sup> édition de la course à pied « Tour du Val Terbi » au mois de septembre 2020.

[www.valterbimania.ch/](http://www.valterbimania.ch/)



#### Lena Volken (Valais)

À domicile ou presque, les jeunes skieurs suisses ont réussi une belle démonstration collective à l'occasion des Jeux Olympiques de la Jeunesse de Lausanne organisés au mois de janvier 2020. Parmi les espoirs qui se sont révélés lors du grand événement, Lena Volken a brillé dans sa discipline favorite: le slalom. Sur la piste verglacée des Diablerets, la Valaisanne de 18 ans a conquis la médaille d'argent grâce à ses qualités techniques. Membre du cadre C de Swiss-Ski, la jeune skieuse est également montée sur les podiums des courses FIS d'Adelboden et de Lenzerheide l'an dernier. Ces excellents résultats lui ont valu les honneurs des Mérites sportifs valaisans qui récompensent chaque année les plus grands talents du canton.

Lena Volken entend profiter de cette dynamique positive pour franchir un cap dans sa carrière. Son grand objectif? Rejoindre l'élite mondiale pour prendre le départ d'une course de Coupe du monde.

# Responsabilité sociale d'entreprise, nos priorités



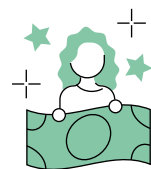
## Responsabilité envers la communauté

### Réalisations 2020

- Renforcer la protection des mineurs, avec notamment le relèvement de la limite d'âge à 18 ans pour tous les jeux de la Loterie Romande.

### Défis 2021

- Renouveler la certification de l'ensemble des points de vente et des collaborateurs de la Loterie Romande sur les thématiques du Jeu Responsable à l'aide d'une nouvelle formation interactive.



## Responsabilité envers les joueurs

### Réalisations 2020

- Implémenter de nouveaux modérateurs de jeu sur la plateforme de jeux en ligne (limites de perte obligatoires pour les paris sportifs et hippiques, affichage des résultats nets et des durées de jeu).

### Défis 2021

- Renouveler les certifications Jeu Responsable de *European Lotteries* (EL) et de l'association mondiale des loteries, la *World Lottery Association* (WLA).



## Responsabilité envers les collaborateurs

### Réalisations 2020

- Préparation de la certification Equal Salary.
- Digitalisation des dossiers du personnel.
- Mise en place et lancement du plan d'action d'améliorations à la suite des résultats de l'enquête de satisfaction 2019.

### Défis 2021

- Assurer la gestion du personnel dans le contexte de l'épidémie, veiller à la préservation de la santé et de l'emploi.
- Actualiser la politique de télétravail en intégrant les impératifs sanitaires et la volonté de maintenir le lien social et la collaboration transversale dans l'entreprise.
- Poursuivre la digitalisation des dossiers du personnel.
- Maintenir la certification Equal Salary et consolider la culture de l'égalité dans l'entreprise.



## Responsabilité envers l'environnement

### Réalisations 2020

- Intégrer des critères de développement durable dans les appels d'offres.

### Défis 2021

- Poursuivre la mise en place de bonnes pratiques au sein de l'entreprise en matière de développement durable et d'économie d'énergie.

# Jouer, c'est aussi soutenir

L'action sociale, la culture et le sport bénéficient pleinement de la mission altruiste et solidaire de la Loterie Romande. Grâce au bénéfice des jeux, l'institution peut soutenir des piliers essentiels de notre société et affirmer ses valeurs de solidarité et de responsabilité.



# 3000

institutions à vocation sociale, culturelle ou sportive soutenues

En sa qualité d'opérateur de jeux exclusif sur le territoire des six cantons romands, la Loterie Romande attache une importance fondamentale à sa responsabilité sociale. Elle mène toutes ses activités de manière mesurée, éthique et transparente. Cet engagement vis-à-vis de la communauté se traduit par la mise en place de mesures concrètes de prévention du jeu excessif et l'instauration de relations de confiance avec l'ensemble des parties prenantes.

### Une mission altruiste et solidaire

Grâce au soutien qu'elle apporte à quelque 3'000 institutions d'utilité publique à vocation sociale, culturelle ou sportive, la Loterie Romande joue un rôle central dans le développement du tissu associatif de Suisse romande. Ce rôle de «premier mécène romand» n'enlève rien au dynamisme de l'entreprise, bien au contraire. Il renforce sa légitimité et sa volonté d'innover pour servir au mieux la communauté en Suisse romande.

### Protéger la population contre les risques liés au jeu excessif

Engagée pour protéger les mineurs et les personnes vulnérables, la Loterie Romande poursuit constamment ses efforts «pour que le jeu reste un jeu». Ce principe est ancré au cœur de toutes les activités de l'entreprise, en particulier dans les secteurs du marketing et de la vente. Conformément aux exigences de la Loi sur les jeux d'argent, des lignes directrices strictes pour ces secteurs ont été établies.

Du concept graphique à l'élaboration des messages promotionnels, tous les jeux proposés sont validés en fonction des **critères de responsabilité sociale** avant leur mise en vente.

Les jeux ne sont jamais conçus pour s'adresser spécifiquement à un public **jeune ou vulnérable**.

Aucune publicité n'est axée uniquement sur la possibilité de s'enrichir par le jeu; les messages promotionnels reposent sur le **plaisir, le rêve et l'amusement**.

Ces prescriptions sont formalisées dans la Directive Marketing et Publicité, qui doit être acceptée et respectée par tous les partenaires et fournisseurs de la Loterie Romande.

### Financement de la prévention

En Suisse, le risque de développer un comportement de jeu excessif, à un moment ou à un autre de sa vie, se situe entre 2 et 3% pour un adulte. Même si l'addiction au jeu ne concerne qu'une minorité de joueurs (0,2% selon les dernières études), la Loterie Romande prend cette problématique très au sérieux. Elle s'engage à prévenir les effets socialement dommageables du jeu excessif par différents moyens. En plus des mesures de protection sociale des joueurs, une taxe de 0,5% est perçue par les cantons sur le produit brut des jeux des deux sociétés suisses de loterie, la Loterie Romande et Swisslos, depuis 2006.

Cette taxe représente un montant de près de CHF 5 millions par an qui sont affectés aux programmes de prévention et de traitement de l'addiction au jeu. Elle contribue à financer le «Programme intercantonal de lutte contre la dépendance au jeu» (PILDJ), qui vise à harmoniser les réponses des six cantons romands en matière de prévention et de lutte contre le jeu excessif. La taxe assure la constitution de larges ressources pour la mise en œuvre de projets d'envergure dans les domaines de la prévention, du traitement et de la recherche.

# Protéger les joueurs et détecter les comportements de jeu à risque

Sur sa plateforme de jeux en ligne et dans ses points de vente, la Loterie Romande applique des mesures de protection strictes qui visent à protéger l'ensemble des joueurs et plus particulièrement les joueurs vulnérables.

La protection des joueurs face aux risques liés aux jeux d'argent s'inscrit au cœur des activités de la Loterie Romande. Pour offrir un environnement de jeu sûr, la Loterie Romande met en place de nombreuses mesures sociales de protection sur sa plateforme de jeux en ligne et dans ses points de vente. Comme l'exige la Loi sur les jeux d'argent (LJAR), l'information aux joueurs, la détection précoce des comportements à risque, les limitations de jeu et les exclusions de jeu constituent les principaux domaines d'action.

## Des limites de perte obligatoires pour les paris sportifs et le PMU

Sur la plateforme de jeux en ligne de la Loterie Romande, il est désormais obligatoire de se fixer des limites de perte pour 1 jour, 7 jours et 30 jours pour participer aux paris sportifs et au PMU. Ces limites de perte sont aussi obligatoires pour les autres jeux qui présentent un potentiel de risque moyen ou élevé (billets à gratter virtuels et Loto Express). D'autres modérateurs encadrent le jeu en ligne.

**Enregistrement obligatoire**, ouvert uniquement aux personnes âgées de 18 ans révolus et résidant dans l'un des six cantons romands.

**Vérification stricte** de l'âge et du domicile lors de l'ouverture du compte.

Possibilité pour le joueur de se **fixer des limites de perte** pour 1 jour, 7 jours et 30 jours pour les jeux avec un potentiel de risque faible.

Possibilité pour le joueur de demander une **sortie de jeu temporaire** pour une période déterminée (1 jour à 6 mois).

Possibilité pour le joueur de s'**autoévaluer** sur sa manière de jouer au moyen d'un test mis au point par des spécialistes.

Mise en évidence d'informations sur le jeu excessif et du numéro d'**appel gratuit 0800 801 381**, qui permet de trouver aide et conseils spécialisés.

## Offrir aux joueurs un meilleur contrôle sur le jeu

Sur la plateforme de jeux en ligne, les joueurs bénéficient également d'un service interactif qui leur permet de mieux connaître leur comportement de jeu. Développé en collaboration avec des scientifiques et des spécialistes de la prévention, Playscan analyse la durée, la fréquence, les horaires de jeu et les enjeux pour évaluer l'activité de chaque joueur.

Grâce à Playscan, la Loterie Romande est en mesure de repérer les comportements de jeu à risque. Lorsque le niveau de risque d'un joueur augmente, Playscan attire son attention à l'aide d'une notification. Le service interactif lui recommande ensuite l'une des nombreuses ressources de modération disponibles telles que la sortie temporaire de jeu, la fixation de limites, les services d'aide spécialisés et les différents conseils de prévention.

## Un registre commun des exclusions

Depuis l'entrée en vigueur de la LJAr, les loteries et les casinos tiennent un registre commun des personnes exclues des jeux en ligne de la Loterie Romande et de Swisslos ainsi que des maisons de jeu. Ainsi, les personnes qui figurent dans le registre d'exclusion des casinos sont aussi exclues des jeux en ligne de la Loterie Romande.

Pour protéger les joueurs qui perdent le contrôle sur le jeu, la Loterie Romande a également mis en place une procédure visant à exclure de sa plateforme de jeux en ligne les joueurs surendettés et les joueurs qui ne remplissent pas leurs obligations financières.

## Un contrôle d'accès pour protéger la jeunesse

La loi impose également des exigences supplémentaires en matière de protection des joueurs dans les points de vente. Dans ce cadre, tous les distributeurs de Loterie électronique ont été équipés d'un contrôle d'accès pour garantir que tous les joueurs ont 18 ans révolus. Ce dispositif fonctionne grâce à la remise d'une carte Loterie électronique liée à l'empreinte digitale de son possesseur. Il participe activement aux efforts quotidiens de la Loterie Romande pour préserver les joueurs mineurs d'une exposition précoce aux jeux d'argent.

**0800 801 381,**  
numéro gratuit en Suisse

Les joueurs en difficulté ou leurs proches peuvent trouver une aide spécialisée en composant le 0800 801 381. Ce numéro est largement diffusé sur les supports de la Loterie Romande.

[www.sos-jeu.ch](http://www.sos-jeu.ch)

## La prévention auprès des joueurs

La Loterie Romande travaille en collaboration avec des chercheurs et des spécialistes du jeu excessif pour mettre en place des outils de prévention fiables et performants dans les domaines suivants.

**Formation obligatoire** de tous les dépositaires ainsi que des collaborateurs, en fonction de leurs responsabilités respectives.

Diffusion d'**informations précises sur les risques** liés au jeu excessif et mise à disposition dans tous les points de vente de brochures contenant toutes les informations utiles sur les centres de soins.

**Contrôles réguliers** et systématiques de l'application des prescriptions Jeu Responsable dans les points de vente avec des sanctions le cas échéant.

## Formation des points de vente, un pilier essentiel

Depuis 2009, la Loterie Romande organise des formations interactives, obligatoires pour tous les dépositaires et collaborateurs de l'entreprise. Développées en collaboration avec un organisme suédois unanimement reconnu en matière de Jeu Responsable (SiLabs), ces formations permettent non seulement de maîtriser les connaissances de base sur le jeu excessif, mais aussi d'adopter les bons réflexes.

Basées sur la prévention et la détection précoce des joueurs excessifs, des formations spécifiques sont dispensées aux dépositaires de Loterie électronique. D'une durée d'une demi-journée, ces formations, conçues par des spécialistes externes, sont basées sur des jeux de rôle et des ateliers de discussions qui permettent d'aborder des situations concrètes dans les points de vente.

## Des mesures particulièrement strictes pour la Loterie électronique

Les 700 distributeurs de Loterie électronique installés dans 350 points de vente en Suisse romande sont équipés de nombreux modérateurs techniques et environnementaux.

**Interdiction aux mineurs** avec contrôle d'accès.

**Vitesse de grattage ralentie.**

**Pas de cartes de débit** ou de cartes de crédit ni de billets de banques acceptés.

**Impossibilité** d'insérer un montant supérieur à CHF 50.-.

**Absence de confort** devant les distributeurs.

**Messages de prévention** sur l'écran durant les sessions de jeu.

**Emplacement des distributeurs** à des endroits d'où ils peuvent être surveillés par le personnel de vente.

Charte et dépliants **Jeu Responsable**.

Afin de s'assurer de l'application des directives, des contrôles sont effectués de manière régulière par les conseillers de vente ainsi que par des clients mystères d'une société externe, chargés de contrôler anonymement les points de vente (bars, cafés ou restaurants) qui proposent la Loterie électronique, le PMU ou le Loto Express. En 2020, sept établissements ont reçu un avertissement pour non-respect des prescriptions Jeu Responsable.



[www.loro.ch/jeu-responsable](http://www.loro.ch/jeu-responsable)

# Engagée pour promouvoir la diversité, l'égalité et la qualité de vie au travail

La Loterie Romande accorde une importance primordiale au bien-être de ses collaboratrices et collaborateurs et se veut exemplaire en matière de diversité, d'inclusion professionnelle et d'égalité. À travers différentes mesures, elle privilégie en même temps l'innovation et la qualité de vie au travail.

Depuis sa création en 1937, la Loterie Romande n'a cessé d'évoluer pour relever les défis liés à sa mission d'utilité publique au service de la communauté. Composée d'une trentaine d'employés en 1980, la Loterie Romande compte aujourd'hui plus de 250 collaborateurs et s'investit au quotidien pour leur permettre de développer pleinement leurs compétences dans les domaines les plus variés.

## Fière d'être une entreprise formatrice

La Loterie Romande attache une grande importance à contribuer aux premiers pas des jeunes dans la vie professionnelle. Elle forme en permanence dix apprentis : trois futurs informaticiens et sept apprentis de commerce. En 2020, trois certificats fédéraux de capacité (CFC) ont été obtenus au sein de l'entreprise.

## Start@loro

Le programme de formation start@loro favorise l'entrée dans la vie professionnelle et permet aux jeunes diplômés de l'université ou des hautes écoles d'acquérir une première expérience enrichissante au sein de la Loterie Romande. Une dizaine de collaborateurs juniors, dans les domaines du marketing, de la communication, de l'informatique, des ressources humaines, des affaires juridiques et de la vente, bénéficient

actuellement de ce programme qui vise à assurer une relève de qualité.

## Intégration professionnelle

La Loterie Romande s'engage également à favoriser l'intégration de personnes mises à l'écart du marché du travail pendant une période prolongée. L'entreprise a développé une collaboration très positive avec la Fondation IPT, qui vise à offrir des places de stage à des personnes au bénéfice de l'assurance-invalidité ou à des demandeurs d'emploi. En 2020, la Loterie Romande a ainsi accueilli avec l'aide de cette institution trois stagiaires en situation d'intégration professionnelle.

## Formation continue

Pour permettre à ses collaborateurs de s'adapter aux évolutions du monde du travail, la Loterie Romande encourage le perfectionnement professionnel et la formation continue. Chaque année, un programme d'une quinzaine de cours sur les thèmes de la santé au travail et du développement personnel est mis en place. En 2020, 172 personnes ont participé à un cours de formation continue, l'équivalent de plus de 2'000 heures de cours au total.

Pour les formations de longue durée, les collaborateurs bénéficient d'un soutien financier et d'une prise en charge des heures de cours sur le temps de travail.

## Certifiée EQUAL-SALARY

La Loterie Romande est convaincue de l'importance du principe de l'égalité salariale qui bénéficie à l'ensemble de la société, ainsi que de la nécessité de réaliser des actions concrètes pour promouvoir ce principe. Dans ce contexte, la Loterie Romande est très fière d'avoir obtenu en 2020 la certification EQUAL-SALARY. Celle-ci récompense un engagement du quotidien pour garantir une rémunération égale à travail égal et assurer l'égalité des chances. La Loterie Romande s'engage ainsi à poursuivre ses efforts pour offrir un environnement de travail diversifié et inclusif. Avec cette certification, la Loterie Romande remplit entièrement les exigences de la Loi fédérale sur l'égalité entre femmes et hommes (LEg).



## 2020, année particulière

Dans le contexte de la crise sanitaire, la Loterie Romande a pris les meilleures mesures possibles pour protéger la santé de ses collaboratrices et collaborateurs. Un plan de protection a été établi pour assurer l'application des règles d'hygiène et de distanciation physique. Le télétravail a été généralisé pour toutes les fonctions qui permettent ce mode d'organisation. Malgré les impacts de la crise sur ses activités, la Loterie Romande a maintenu l'entier des salaires de tous ses collaborateurs sans recourir aux indemnités de réduction de l'horaire de travail (RHT).

## Promouvoir la santé au travail

La Loterie Romande met à disposition de son personnel un environnement de qualité composé de bureaux modernes et d'outils de travail performants. Elle veille à la bonne santé de ses employés grâce à des mesures destinées à promouvoir le bien-être au travail et la participation.

Le **restaurant d'entreprise** propose des plats variés, cuisinés directement sur place, en utilisant des produits locaux.

Des **fruits frais** sont gratuitement mis à disposition à la cafétéria.

Un **massage assis** de 20 minutes dispensé par un thérapeute qualifié est proposé à l'ensemble du personnel.

Les collaboratrices et collaborateurs ont la possibilité de réaliser gratuitement et anonymement un **bilan de santé** complet auprès d'un praticien agréé.

Des actions destinées à promouvoir à la fois la santé et le climat de l'entreprise, notamment des **campagnes 10'000 pas**.

Un **espace de repos «ZEN»**, imaginé pour favoriser les moments de détente, est à disposition des collaborateurs.

Des **actions participatives**, comme le comité sportif, l'équipe Verte, le groupe Evolution et le groupe Santé au travail.

## Un engagement reconnu

Depuis 2013, la Loterie Romande dispose du label de qualité «Committed to Friendly Work Space» décerné par la fondation Promotion Santé Suisse. En 2019, grâce aux améliorations continues apportées à sa politique de gestion de la santé au travail (GSE), la Loterie Romande a franchi un palier et a obtenu la distinction complète «Friendly Work Space». Ce label récompense les entreprises les plus actives en matière de GSE et qui s'engagent de manière systématique en faveur de conditions de travail optimales pour leurs collaborateurs.

## Mobilité douce

La Loterie Romande a mis au point un plan de mobilité pour inciter ses collaborateurs à favoriser les transports publics et la mobilité douce. L'entreprise propose notamment une participation forfaitaire pour l'achat d'un abonnement annuel aux transports publics ou d'un vélo électrique. Ces mesures incitatives sont l'occasion pour la Loterie Romande d'affirmer ses valeurs, de promouvoir le respect de l'environnement et de favoriser l'exercice physique.



En 2020, trois apprenties ont obtenu leur certificat de capacité (CFC) au sein de l'entreprise.

# Éviter le gaspillage pour préserver l'environnement

Dans le contexte particulier de l'année 2020, la Loterie Romande a poursuivi ses efforts pour diminuer l'impact de ses activités sur l'environnement. La lutte contre les déchets et le gaspillage a été l'un des axes d'action principaux, avec notamment l'organisation d'un atelier «Zéro Déchet» au sein de l'entreprise.

Malgré les nombreux imprévus liés à la crise sanitaire, la Loterie Romande a pu mener à bien de nouvelles actions en faveur du développement durable en 2020. Convaincue de la nécessité d'agir, l'entreprise s'engage depuis plusieurs années pour réduire l'empreinte écologique de ses activités. Après avoir définitivement abandonné les gobelets jetables en 2019, la Loterie Romande a poursuivi ses efforts concernant la réduction des déchets et la lutte contre le gaspillage.

Au début de l'année 2020, l'entreprise a organisé un atelier «Zéro Déchet» pour les collaborateurs, en partenariat avec l'association «Zero Waste Switzerland». Le but de cette formation? Permettre aux collaborateurs de questionner leurs habitudes de consommation et bénéficier de conseils pratiques et faciles à appliquer pour diminuer la quantité des déchets produits au quotidien et réduire ainsi leur empreinte écologique.

Si les collaborateurs ont pu optimiser la gestion de leurs déchets dans le domaine privé, des efforts particuliers ont également été effectués à l'échelle de l'entreprise. Les nouvelles zones de tri mises en place dans les locaux de la Loterie Romande, l'abandon des gobelets jetables et la mise à disposition de contenants durables contribuent à réduire de manière

considérable la quantité des déchets produits. On constate, par exemple, une nette diminution de la consommation des bouteilles en PET (3'376 en moins par rapport à 2019).

À la Loterie Romande, les collaborateurs sont également acteurs du changement vers des pratiques plus durables. À ce propos, une équipe verte, fondée en 2019, se réunit régulièrement pour imaginer et proposer des actions concrètes qui bénéficient à tous et avant tout à l'environnement. Composé de six collaborateurs, ce groupe de travail a également pour mission de valoriser les mesures mises en place au sein de l'entreprise et d'en mesurer l'impact.

Pour être réellement efficace, l'approche durable doit concerner l'ensemble de l'entreprise. Dans ce contexte, le restaurant d'entreprise «le Zeste» joue aussi un rôle important pour lutter contre le gaspillage. Le concept «No Gaspi» imaginé par le partenaire de la Loterie Romande, Novae, permet de mettre en valeur les plats qui n'ont pas été consommés pendant le service de midi. En début d'après-midi, ces repas sont proposés aux collaborateurs à prix réduits dans des contenants réutilisables ou dans des emballages 100% compostables. Cette opportunité permet de réduire le gaspillage alimentaire de manière considérable.

## Favoriser la mobilité douce

Pour rendre la mobilité douce attractive, la Loterie Romande propose un plan de mobilité aux collaborateurs depuis quelques années. Parmi les mesures incitatives, l'entreprise participe notamment aux frais d'abonnements ou à l'achat de vélos électriques. Lors des déplacements professionnels, des cartes de métro sont offertes aux collaboratrices et collaborateurs pour les encourager à utiliser les transports publics.

Afin d'inciter les collaboratrices et collaborateurs à adopter les «bons réflexes» en matière de développement durable, la Loterie Romande organise régulièrement des actions de sensibilisation. Avec des résultats visibles dans plusieurs domaines, notamment au niveau de la consommation d'électricité qui diminue chaque année.

**Une approche globale pour réduire l'impact environnemental des activités.**

## Des critères de durabilité pour choisir ses partenaires

La Loterie Romande implique l'ensemble des partenaires et fournisseurs ainsi que les points de vente dans sa démarche en faveur du développement durable. Afin d'appliquer et de faire appliquer les meilleures normes en la matière dans le processus de fabrication et de distribution des jeux, l'entreprise favorise les collaborations qui reposent sur une philosophie de responsabi-

lité sociale partagée. Ainsi, dans ses appels d'offres, la Loterie Romande inclut systématiquement des critères de durabilité, en lien avec la préservation de l'environnement. Ce principe vaut pour toute la chaîne de production des jeux: du choix des fournitures à la gestion des déchets en passant par le transport. Le recours au papier FSC, par exemple, est imposé aux imprimeurs pour toute publication, qu'il s'agisse des rapports d'activité, des supports publicitaires ou des magazines destinés aux dépositaires.

Si la Loterie Romande continue à mettre l'accent sur la gestion du papier et des déchets, elle se concentre aussi sur des processus plus complexes. La politique des achats et la conception du matériel des points de vente font ainsi l'objet d'une attention particulière en vue d'en réduire l'impact environnemental.



En 2020, dans le cadre d'une action d'entraide, les collaborateurs de la Loterie Romande ont récolté 504 kg de denrées alimentaires, pour un total de 21 cartons, qui ont été distribués à des personnes touchées par la pauvreté via l'association Table couvre-toi.

## Global Reporting Initiative (GRI)

Depuis mars 2012, la Loterie Romande applique le référentiel mondialement reconnu de la *Global Reporting Initiative* (GRI) pour mieux rendre compte de sa politique de développement durable. Dans le cadre du présent rapport annuel, la Loterie Romande applique les normes GRI établies en 2016, qui permettent un suivi élargi de la performance environnementale et sociale de l'entreprise.



Le tableau complet, faisant office de rapport de développement durable, est disponible sur

[www.loro.ch](http://www.loro.ch)

# Rapport financier 2020



## Sommaire

Bilan	44	Répartition par canton	48
Compte de résultat	45	Annexe aux comptes annuels	49
Tableau de financement	46	Rapport de l'organe de révision	60
Tableau des capitaux propres et répartition	47		

# Bilan

en CHF

## Actif

	Notes	2020	2019
<b>Actifs circulants</b>			
Liquidités	3	128'036'265	142'208'247
Dépôts à court terme	4	23'000'000	5'200'000
Dépositaires	5	38'434'226	20'972'496
Autres créances à court terme	6	17'143'153	19'909'344
Stocks nets	7	1'327'396	1'383'493
Actifs de régularisation	8	6'982'609	6'401'462
		214'923'649	196'075'042
<b>Actifs immobilisés</b>			
Immobilisations corporelles	9	47'673'111	50'394'718
Immobilisations financières	10	117'658'814	138'606'247
Immobilisations incorporelles	11	24'457'205	23'790'294
		189'789'130	212'791'260
<b>Total Actif</b>		<b>404'712'779</b>	<b>408'866'301</b>
<b>Passif</b>			
<b>Capitaux étrangers à court terme</b>			
Gains et lots à payer	12	23'698'356	20'831'281
Portefeuille joueurs	13	4'103'520	3'839'702
Dettes fournisseurs		3'923'851	4'730'749
Bénéfice à payer	14	49'936'752	47'141'685
Autres passifs	15	4'638'014	4'327'869
Provisions à court terme	16	2'000'000	2'000'000
Passifs de régularisation	17	21'822'081	23'439'691
		110'122'574	106'310'977
<b>Capitaux propres</b>			
Fonds de garantie		862'000	862'000
Réserve non affectée		69'223'868	49'848'868
Réserve pour la Fondation en faveur du personnel		8'125'000	7'500'000
Réserves libres		77'348'868	57'348'868
Résultat net		216'379'336	244'344'456
		294'590'205	302'555'325
<b>Total Passif</b>		<b>404'712'779</b>	<b>408'866'301</b>

# Compte de résultat

en CHF

	Notes	2020	2019
<b>Produit Brut des Jeux</b>	19	<b>374'287'881</b>	<b>408'057'622</b>
<b>Autres produits d'exploitation</b>			
Prescriptions et ajustements		8'516'741	7'613'489
Produits de refacturations		286'150	281'125
<b>Frais d'exploitation</b>			
Surveillance Comlot		-1'426'867	-1'182'358
Prévention du jeu excessif		-1'871'439	-2'040'288
Commissions	20	-70'078'282	-75'876'415
Frais des vendeurs		-476'026	-500'827
Fabrication des jeux		-3'855'804	-3'712'305
Exploitation des jeux		-12'123'509	-12'643'967
Informatique		-17'044'223	-16'664'032
Frais de personnel		-29'337'577	-29'662'956
Frais généraux et administratifs		-5'694'923	-6'416'648
Marketing, publicité et communication		-11'219'172	-13'411'041
Ventes et animations		-1'235'626	-1'924'593
Amortissements		-14'646'002	-13'173'498
Coûts d'exploitation	21	-95'632'862	-98'109'867
<b>Résultat d'exploitation</b>		<b>214'081'322</b>	<b>238'743'308</b>
Charges et produits financiers	22	2'154'850	4'725'820
<b>Résultat ordinaire</b>		<b>216'236'172</b>	<b>243'469'128</b>
Charges et produits hors exploit. et except.	23	143'164	875'328
<b>Résultat net</b>		<b>216'379'336</b>	<b>244'344'456</b>



# Tableau de financement

en CHF

	2020	2019
<b>Trésorerie initiale</b>	142'208'247	129'553'981
<b>Activité d'exploitation</b>		
Résultat net	216'379'336	244'344'456
+ Amortissements et dépréciations	14'646'002	13'173'498
+/- Attributions / Dissolutions Provisions	-	-846'329
+/- Autres éléments non monétaires	-488'875	-3'095'867
+/- Résultat provenant de la vente d'actifs immobilisés	-	-6'708
<b>Flux de trésorerie intermédiaire (Cash flow)</b>	230'536'463	253'569'049
+/- Créances résultant de livraisons et prestations	-18'061'730	-5'980'683
+/- Stocks	-43'903	315'969
+/- Autres créances et actifs de régularisation	2'143'667	-7'328'042
+/- Dettes fournisseurs	-806'898	-737'599
+/- Autres dettes à court terme et passifs de régularisation	1'823'428	1'234'031
<b>Variation du fonds de roulement</b>	-14'945'436	-12'496'324
<b>Flux de trésorerie provenant de l'exploitation</b>	215'591'027	241'072'725
<b>Activité d'investissement</b>		
- Investissements en immobilisations financières et dépôts à court terme	-822'315	-23'301'039
+ Remboursements d'immobilisations financières et dépôts à court terme	5'200'000	22'200'000
- Investissements immobilisations corporelles	-3'187'028	-5'765'787
- Investissements immobilisations incorporelles	-9'404'278	-9'278'833
+ Ventes d'immobilisations corporelles	-	6'708
<b>Flux de trésorerie provenant des investissements</b>	-8'213'620	-16'138'950
<b>Activité de financement</b>		
- Distribution de bénéfice année antérieure	-221'549'389	-212'279'510
<b>Flux de trésorerie provenant du financement</b>	-221'549'389	-212'279'510
<b>Variation de trésorerie</b>	-14'171'982	12'654'265
<b>Trésorerie nette à la clôture</b>	128'036'265	142'208'247

# Tableau des capitaux propres

en CHF

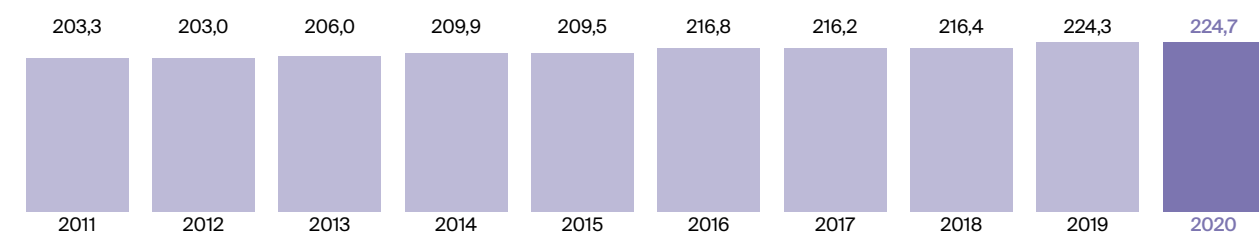
	Fonds de garantie	Bénéfice à répartir	Réserves libres		Résultat net
			Réserve non affectée	Réserve pour la Fondation en faveur du personnel	
<b>Capitaux propres au 1<sup>er</sup> janvier 2019</b>	862'000	221'432'618	52'348'868		
Bénéfice à payer		-216'432'618			
Attribution à la réserve non affectée		-5'000'000	5'000'000		
Affectation à la réserve pour la Fondation en faveur du personnel			-7'500'000	7'500'000	
Bénéfice de l'exercice					244'344'456
<b>Capitaux propres au 31 décembre 2019</b>	862'000	-	49'848'868	7'500'000	244'344'456
<b>Capitaux propres au 1<sup>er</sup> janvier 2020</b>	862'000	244'344'456	49'848'868	7'500'000	
Bénéfice à payer		-224'344'456			
Attribution à la réserve non affectée		-20'000'000	20'000'000		
Affectation à la réserve pour la Fondation en faveur du personnel			-625'000	625'000	
Bénéfice de l'exercice					216'379'336
<b>Capitaux propres au 31 décembre 2020</b>	862'000	-	69'223'868	8'125'000	216'379'336

# Répartition

en CHF

Bénéfice 2020	216'379'336
+ Utilisation de la réserve non affectée	8'300'000
<b>Total à distribuer</b>	<b>224'679'336</b>
- Swiss Olympic; Association suisse de football; Ligues nationales suisses de football et de hockey sur glace	-11'082'441
- Fédération suisse des courses de chevaux (FSCC)	-2'730'524
- Distribution exceptionnelle (FSCC)	-300'000
<b>Bénéfice net résiduel</b>	<b>210'566'372</b>

## DISTRIBUTION (MILLIONS CHF)



# Base de répartition

en CHF

## Produit Brut des Jeux (PBJ)

	Vaud	Fribourg	Valais	Neuchâtel	Genève	Jura	Total
Billets Instantanés	50'971'203	14'767'275	25'854'942	12'591'039	19'511'729	5'175'442	128'871'629
Jeux de tirages	56'289'239	19'541'938	30'242'134	12'564'859	29'467'044	5'425'345	153'530'559
Paris sportifs	9'622'958	2'551'286	3'969'153	1'923'134	6'992'439	636'991	25'695'960
Loterie électronique	16'961'505	3'380'696	7'029'184	3'976'739	9'981'183	1'219'527	42'548'835
PMUR	8'756'125	1'198'940	2'789'143	3'065'936	7'083'919	746'834	23'640'897
<b>Total</b>	<b>142'601'029</b>	<b>41'440'135</b>	<b>69'884'557</b>	<b>34'121'707</b>	<b>73'036'314</b>	<b>13'204'139</b>	<b>374'287'881</b>

## Population

	Vaud	Fribourg	Valais	Neuchâtel	Genève	Jura	Total
Population	805'098	321'783	345'525	176'496	504'128	73'584	2'226'614

# Répartition par canton

en CHF

## Bénéfice net résiduel

	Vaud	Fribourg	Valais	Neuchâtel	Genève	Jura	Total
50% - Population	38'068'243	15'215'183	16'337'799	8'345'434	23'837'181	3'479'345	105'283'186
50% - PBJ	40'112'147	11'656'668	19'657'780	9'598'072	20'544'336	3'714'183	105'283'186
<b>Répartition par canton</b>	<b>78'180'390</b>	<b>26'871'851</b>	<b>35'995'579</b>	<b>17'943'507</b>	<b>44'381'517</b>	<b>7'193'528</b>	<b>210'566'372</b>

## Répartition par organe

	Vaud	Fribourg	Valais	Neuchâtel	Genève	Jura	Total
	0%	7%	0%	10%	0%	17%	
Organes cantonaux*	-	1'881'030	-	1'794'351	-	1'222'900	4'898'280
<b>Bénéfice net résiduel restant à disposition</b>	<b>78'180'390</b>	<b>24'990'821</b>	<b>35'995'579</b>	<b>16'149'156</b>	<b>44'381'517</b>	<b>5'970'628</b>	<b>205'668'092</b>
85% - Organes cantonaux de répartition	66'453'332	21'242'198	30'596'242	13'726'782	37'724'289	5'075'034	174'817'878
15% - Organes cantonaux de répartition du sport	11'727'059	3'748'623	5'399'337	2'422'373	6'657'228	895'594	30'850'214

### \*Organes cantonaux:

- Vaud: Loi d'application de la loi fédérale du 29 septembre 2017 sur les jeux d'argent (LVLJA) du 26 janvier 2021 (935.51). Les articles qui concernent la répartition entrent en vigueur le 1er janvier 2022.
- Fribourg: Ordonnance concernant la répartition des bénéfices nets de la Société de la Loterie de la Suisse romande du 9 décembre 2020 (958.31)
- Valais: Loi d'application de la loi fédérale sur les jeux d'argent (LALJA) du 11 novembre 2020 (935.55)
- Neuchâtel: Loi portant modification de la loi d'introduction de la loi fédérale sur les jeux d'argent (LILJA). Feuille officielle numéro 51 du 18 décembre 2020
- Genève: Loi d'application de la loi fédérale sur les jeux d'argent (LaLJA) du 26 juin 2020 (12638)
- Jura: Ordonnance d'exécution de la loi portant introduction de la loi fédérale sur les jeux d'argent (OLILJA) du 16 février 2021 (935.521)

# Annexe aux comptes annuels

avec comparatifs 2019 exprimés en CHF

## 1. Informations générales

La Société de la Loterie de la Suisse Romande est une association à but non lucratif de droit privé. Elle est régie par les articles 60 et suivants du code civil suisse. La Loterie Romande a son siège à Lausanne. Son but est d'organiser et d'exploiter, avec les autorisations prescrites par la loi, des loteries et paris comportant des lots en espèces et en nature et d'en destiner le bénéfice net à des institutions d'utilité publique – sociale, culturelle, de recherche ou sportive – profitant aux cantons romands.

Le Concordat sur les jeux d'argent au niveau suisse (CJA) et la Convention romande sur les jeux d'argent (CORJA) sont entrés en vigueur le 1<sup>er</sup> janvier 2021. Ce nouveau cadre législatif, découlant de la Loi fédérale sur les jeux d'argent (LJA), désigne la Loterie Romande comme exploitante exclusive des jeux de loterie et des paris sportifs dans les six cantons romands. Conformément aux conditions requises par la LJA, la Loterie Romande a obtenu, le 12 juin 2020, l'autorisation d'exploitant délivrée par l'Autorité intercantonale de surveillance des jeux d'argent (GESPA) pour une période de 20 ans.

Les statuts de la Loterie Romande ont dû être adaptés pour prendre en compte ce nouveau cadre législatif, notamment en ce qui concerne l'affectation des bénéfices. Les nouveaux statuts ont été approuvés par l'Assemblée générale de la Loterie Romande le 31 janvier 2020. Ils sont entrés en vigueur le 1<sup>er</sup> janvier 2021, simultanément à l'entrée en vigueur du CJA et de la CORJA.

## 2. Bases et principes d'évaluation

### Base de l'établissement des comptes

Les comptes annuels sont établis conformément à l'intégralité des recommandations relatives à la présentation des comptes Swiss GAAP RPC. De ce fait, les comptes de la société donnent une image fidèle du patrimoine, de la situation financière et des résultats.

L'établissement des comptes se fonde sur le principe de la continuité d'exploitation. Les comptes sont préparés selon le principe des coûts historiques. Les exercices comptables sont délimités selon la méthode de la comptabilité d'engagement.

### Transactions en monnaies étrangères

Les transactions en monnaies étrangères, imputées dans le compte de résultat, sont converties au cours moyen recommandé par l'Administration fédérale des contributions (AFC). Les pertes et gains de change résultant de la liquidation de ces transactions, ainsi que la réévaluation des postes du bilan en monnaies étrangères au cours du jour de clôture sont comptabilisés dans le résultat de la période.

### Transactions avec des parties liées

Par parties liées, on entend des entités associées, des institutions de prévoyance professionnelle et des personnes physiques telles que des membres de la Direction générale ou du Conseil d'administration.

Aucune transaction ayant un caractère significatif n'a été faite avec les parties liées.

## Liquidités

Les liquidités sont évaluées à leur valeur nominale. Les avoirs en devises sont évalués au cours du jour de clôture.

### Dépôts à court terme

Les dépôts à court terme portent sur une durée maximum d'une année. Ils sont évalués à leur valeur nominale.

### Comptes courants dépositaires

Les créances envers nos dépositaires de jeux de loterie représentent, à la valeur nominale, le montant des enjeux encaissés en notre faveur, sous déduction des gains payés et de leurs commissions. Une provision pour pertes sur débiteurs, après analyse des risques résiduels, est calculée chaque année.

### Autres créances à court terme

Les créances sont inscrites au bilan à la valeur nominale en tenant compte des corrections de valeur nécessaires.

### Stocks

Les stocks acquis sont évalués au coût d'acquisition en tenant compte des corrections de valeur nécessaires. Cet examen est détaillé dans la note 7. Les escomptes sont traités comme des réductions du coût d'acquisition.

### Actifs de régularisation

Ce poste comprend les charges payées d'avance imputables à l'exercice suivant ainsi que les produits afférents à l'exercice en cours qui ne seront encaissés qu'ultérieurement. Les comptes de régularisation d'actifs sont évalués à leur valeur nominale.

### Immobilisations corporelles et incorporelles

Les immobilisations corporelles et incorporelles sont évaluées au coût d'acquisition, déduction faite des amortissements nécessaires. Elles sont amorties de manière linéaire sur la durée économique d'utilisation.

#### Durées de vie des différents actifs

Immeubles	30 à 60 ans
Installations	10 à 40 ans
Informatique hardware	4 à 8 ans
Mobilier et matériel	2 à 10 ans
Matériel points de vente	3 à 5 ans
Matériel audiovisuel	4 ans
Véhicules	4 ans
Logiciels	4 à 10 ans

Les amortissements débutent dès que l'immobilisation entre en activité.

La valeur des immobilisations corporelles et incorporelles fait l'objet d'un examen lorsque l'on relève des indices indiquant que sa valeur comptable pourrait être supérieure à sa valeur recouvrable. Cet examen est détaillé dans les notes 9 et 11.

### Immobilisations financières

Les immobilisations financières sont évaluées à leur coût d'acquisition, déduction faite des corrections de valeurs économiques nécessaires. Celles libellées en monnaies étrangères sont évaluées au cours du jour de clôture.

### Dettes à court terme

Les dettes sont portées au bilan à la valeur nominale. Les dettes à court terme comprennent les dettes échues à moins de 12 mois.

### Engagements de prévoyance

Les engagements de prévoyance sont déterminés sur la base du bilan de l'institution de prévoyance établi selon la norme Swiss GAAP RPC 26.

### Provisions

Les engagements probables fondés sur un événement passé et dont le montant et l'échéance ne peuvent pas être déterminés avec certitude, mais sont estimables de manière fiable, sont saisis dans les provisions. Il peut s'agir, par exemple, d'engagements liés à des procédures implicites ou juridiques.

### Passifs de régularisation

Ce poste comprend les charges imputables à l'exercice en cours mais qui ne seront payées qu'ultérieurement ainsi que les éventuels produits encaissés d'avance mais concernant l'exercice suivant. Les comptes de régularisation passifs sont évalués à leur valeur nominale.

### Capitaux propres – Fonds de garantie

Ce poste représente le montant au coût historique versé par les 5 cantons romands lors de la création de la Loterie Romande en 1937. Il comprend également le montant versé par le canton du Jura lors de sa création en 1979.

### Réserves libres

Les réserves libres représentent des fonds que l'Assemblée générale des sociétaires peut décider d'alimenter ou au contraire d'utiliser. Sont prélevés sur le bénéfice ressortant des comptes annuels, les montants jugés adéquats pour alimenter les réserves

libres nécessaires à une bonne gestion à long terme des ressources de la société. L'utilisation de ces réserves libres doit répondre à cet objectif. Le Conseil d'administration soumet sa proposition sur leur alimentation ou leur utilisation à l'approbation de l'Assemblée générale.

### Produit brut des jeux

Le produit brut des jeux (PBJ) représente la différence entre les enjeux des joueurs et les gains, ajusté au taux de redistribution théorique défini dans le plan des lots.

### Approvisionnement des comptes

Les comptes annuels ont été approuvés par le Conseil d'administration lors de sa séance du 23 mars 2021 et par l'Assemblée générale des sociétaires le 28 mai 2021.

### Événements postérieurs à la date de clôture

La valeur des actifs et passifs est ajustée lorsque des événements subséquents, dont le fait générateur ou les conditions existaient déjà à la date du bilan, altèrent les valeurs à la date de clôture. Ces ajustements peuvent avoir lieu jusqu'à la date d'approbation des états financiers par le Conseil d'administration. Les événements ne modifiant pas les valeurs de bilan sont présentés dans les notes de l'annexe aux comptes.

Pour l'exercice 2020, aucun événement n'a été constaté après la date de clôture.

### 3. Liquidités

	2020	2019
Caisses	8'932	18'520
PostFinance	55'976'567	35'930'072
Banques	72'050'766	106'259'655
	128'036'265	142'208'247

Le dépassement des plafonds des avoirs fixés par les banques, au-delà desquels des intérêts négatifs sont dus, a eu un impact de CHF 200'611 (CHF 67'091 en 2019). La Loterie Romande poursuit sa politique de placements à long terme, afin de diminuer au maximum les intérêts négatifs

(voir note 10). Entre janvier 2019 et décembre 2020, le plafond global de la Loterie Romande auprès de tous les établissements financiers est passé de CHF 136 millions à CHF 84 millions.

### 4. Dépôts à court terme

	2020	2019
Dépôts à court terme	23'000'000	5'200'000
	23'000'000	5'200'000

Ces dépôts sont conclus avec des contreparties financièrement saines, suivant en cela une procédure interne stricte. Il n'y a pas de placements en devises étrangères.

Le dépôt restant est garanti par gage immobilier et porte intérêts selon les termes du contrat. Il arrive à échéance le 31 décembre 2021.

### 5. Dépositaires

	2020	2019
Dépositaires	39'434'226	21'372'496
Provision pertes sur débiteurs	-1'000'000	-400'000
Dépositaires nets	38'434'226	20'972'496

La facturation est hebdomadaire, allant du dimanche au samedi. Les recouvrements sont exécutés en fin de semaine suivante, à l'exception des grands comptes, qui

ont un délai de paiement à 30 jours. En 2020, au vu de la situation exceptionnelle due à la COVID-19, certains délais de paiement ont été prolongés jusqu'à 90 jours.

### 6. Autres créances à court terme

	2020	2019
Swisslos	-	729'896
Société simple EuroMillions	8'314'396	8'438'018
Organes de répartition et FSCC	5'387'752	7'837'295
Impôt anticipé	14'000	112'105
Autres créances	3'427'005	2'792'030
	17'143'153	19'909'344

Le compte courant de la Société simple EuroMillions, relatif au jeu EuroMillions, libellé en euros, est valorisé au cours du jour de clôture. Il s'agit principalement de dépôts effectués auprès d'établissements bancaires concernant le jeu EuroMillions.

directement à diverses associations dont le financement est prélevé sur le bénéfice de l'exercice en cours. Ces montants sont ensuite déduits du bénéfice à répartir lors de l'approbation définitive des comptes. La part de la Fédération suisse des courses de chevaux (FSCC) est également une avance sur bénéfice qui est régularisée lors de la répartition du bénéfice.

Les créances envers les Organes de répartition comprennent principalement les contributions attribuées

## 7. Stocks nets

	2020	2019
Consommables	1'384'311	1'398'522
Produits finis	323'085	264'971
Dépréciation stocks	-380'000	-280'000
	1'327'396	1'383'493

Les stocks se composent de la manière suivante :

1. des consommables, notamment des pièces détachées nécessaires aux réparations et à l'entretien des bornes et terminaux de jeux se trouvant chez nos dépositaires ainsi que des rouleaux de papier pour les terminaux et des bulletins de jeux ;

2. des produits finis, soit des séries de billets imprimées en attente d'être mises en vente (leur valeur se compose du coût du papier et de l'impression).

## Dépréciation stocks

Une dépréciation a été enregistrée sur les pièces détachées des bornes de jeux de Loterie électronique, afin de refléter leur durée de vie restante. La valeur brute de ces pièces est de CHF 310'649.

## 8. Actifs de régularisation

	2020	2019
Lots calculés s/enjeux encaissés d'avance	998'539	1'011'048
Ajustements PBJ	3'579'897	2'394'515
Charges payées d'avance	2'166'532	2'694'620
Intérêts courus et autres produits à encaisser	36'993	29'201
Autres actifs de régularisation	200'648	272'078
	6'982'609	6'401'462

Les actifs de régularisation comprennent notamment les factures payées d'avance au moment de la clôture des comptes et qui concernent l'exercice suivant. Sont aussi contenus dans cette rubrique les ajustements PBJ. Ces

ajustements représentent l'écart entre le taux réel de redistribution des gains et le taux théorique défini dans le plan des lots. Le PBJ au compte d'exploitation reflète ainsi le PBJ théorique des jeux.

## 9. Immobilisations corporelles

	Constructions	Installations et agencement	Mobilier, matériel et véhicules	Informatique	Immobilisations en cours	Total
<b>Valeurs brutes</b>						
Situation au 01.01.2019	30'565'868	14'547'513	14'482'227	51'749'238	595'922	111'940'768
Entrées	-	23'203	664'984	1'951'086	3'126'514	5'765'787
Sorties	-	-	-1'104'761	-1'460'437	-	-2'565'198
Reclassements	-	213'103	1'128'203	2'208'302	-3'551'620	-2'012
Situation au 31.12.2019	30'565'868	14'783'819	15'170'654	54'448'189	170'816	115'139'346
<b>Amortissements cumulés</b>						
Situation au 01.01.2019	-4'211'171	-4'317'773	-10'703'659	-42'101'871	-	-61'334'473
Amortissements	-630'406	-519'109	-847'782	-3'712'110	-	-5'709'407
Sorties	-	-	1'104'761	1'460'437	-	2'565'198
Reclassements	-	-	-	2'012	-	2'012
Dépréciation d'actifs	-	-	-9'329	-258'627	-	-267'956
Situation au 31.12.2019	-4'841'578	-4'836'881	-10'456'010	-44'610'158	-	-64'744'627
<b>Valeurs nettes au 31.12.2019</b>	<b>25'724'291</b>	<b>9'946'937</b>	<b>4'714'644</b>	<b>9'838'030</b>	<b>170'816</b>	<b>50'394'718</b>

	Constructions	Installations et agencement	Mobilier, matériel et véhicules	Informatique	Immobilisations en cours	Total
<b>Valeurs brutes</b>						
Situation au 01.01.2020	30'565'868	14'783'819	15'170'654	54'448'189	170'816	115'139'346
Entrées	-	7'139	375'894	1'624'298	1'179'697	3'187'028
Sorties	-	-	-1'193'617	-615'506	-	-1'809'123
Reclassements	-	207'977	109'026	1'029'932	-1'346'936	-
Situation au 31.12.2020	30'565'868	14'998'935	14'461'957	56'486'913	3'577	116'517'250
<b>Amortissements cumulés</b>						
Situation au 01.01.2020	-4'841'578	-4'836'881	-10'456'010	-44'610'158	-	-64'744'627
Amortissements	-630'406	-536'202	-1'166'149	-3'515'380	-	-5'848'138
Sorties	-	-	1'193'617	615'506	-	1'809'123
Reclassements	-	-	-	-	-	-
Dépréciation d'actifs	-	-	-	-60'497	-	-60'497
Situation au 31.12.2020	-5'471'984	-5'373'084	-10'428'542	-47'570'530	-	-68'844'140
<b>Valeurs nettes au 31.12.2020</b>	<b>25'093'884</b>	<b>9'625'851</b>	<b>4'033'415</b>	<b>8'916'383</b>	<b>3'577</b>	<b>47'673'111</b>

## Dépréciations

En 2020, aucune dépréciation significative n'a été effectuée.

## IMMEUBLES ET CÉDULES HYPOTHÉCAIRES

	2020	2019
Le total des constructions s'élève au bilan à	25'093'884	25'724'291
Les cédules hypothécaires sur ces biens immobiliers se présentent comme suit:		
Cédules hypothécaires émises en 1 <sup>er</sup> rang	2'500'000	2'500'000
Cédules hypothécaires émises en 2 <sup>ème</sup> rang	500'000	500'000
Total des cédules libres de tout gage	3'000'000	3'000'000

## 10. Immobilisations financières

	2020	2019
Mandats de gestion des titres	74'754'146	72'594'762
Prêt à long terme	-	23'000'000
Placements à long terme	40'000'000	40'000'000
Participation SLE EuroMillions	2'822'516	2'929'334
Garanties de loyer et titres	82'152	82'152
	117'658'814	138'606'247

Le prêt à long terme, arrivant à échéance au 31 décembre 2021, a été reclassé dans les « Dépôts à court terme » (voir note 4).

La participation SLE EuroMillions comprend également les fonds affectés à la création du jeu. Ces fonds seront récupérés à la fin de son exploitation.

Les placements à long terme, ayant une durée maximale de 5 ans, répondent à la nécessité de limiter les avoirs sur les comptes bancaires générant des intérêts négatifs. Les mandats de gestion des titres placés auprès de plusieurs établissements bancaires répondent également à ce besoin.

## 11. Immobilisations incorporelles

	Logiciels	Immobilisations en cours	Total
<b>Valeurs brutes</b>			
Situation au 01.01.2019	96'885'527	4'256'939	101'142'466
Entrées	3'251'576	6'027'257	9'278'833
Sorties	-428'436	-	-428'436
Reclassements	6'070'621	-6'068'609	2'012
Situation au 31.12.2019	105'779'288	4'215'586	109'994'875
<b>Amortissements cumulés</b>			
Situation au 01.01.2019	-79'434'871	-	-79'434'871
Amortissements	-4'946'164	-	-4'946'164
Sorties	428'436	-	428'436
Reclassements	-2'012	-	-2'012
Dépréciation d'actifs	-2'249'970	-	-2'249'970
Situation au 31.12.2019	-86'204'581	-	-86'204'581
<b>Valeurs nettes au 31.12.2019</b>	<b>19'574'707</b>	<b>4'215'586</b>	<b>23'790'294</b>
<b>Valeurs brutes</b>			
Situation au 01.01.2020	105'779'288	4'215'586	109'994'875
Entrées	2'064'823	7'339'455	9'404'278
Sorties	-	-	-
Reclassements	10'648'768	-10'648'768	-
Situation au 31.12.2020	118'492'879	906'273	119'399'152
<b>Amortissements cumulés</b>			
Situation au 01.01.2020	-86'204'581	-	-86'204'581
Amortissements	-8'037'549	-	-8'037'549
Sorties	-	-	-
Reclassements	-	-	-
Dépréciation d'actifs	-699'817	-	-699'817
Situation au 31.12.2020	-94'941'947	-	-94'941'947
<b>Valeurs nettes au 31.12.2020</b>	<b>23'550'932</b>	<b>906'273</b>	<b>24'457'205</b>

## Dépréciations

En 2020, la durée de vie des investissements concernant la plateforme de jeux en ligne a à nouveau été raccourcie afin de refléter leur fin de vie. L'impact de cette correction de valeur est de CHF 699'817 (CHF 2'249'970 en 2019).

## 12. Gains et lots à payer

	2020	2019
Gains et lots à payer	23'698'356	20'831'281
	23'698'356	20'831'281

Les gains et lots à payer représentent les gains qui peuvent encore être réclamés par les gagnants dans les six mois qui suivent la date du tirage ou de l'événement sportif, ainsi que les différentes cagnottes « Réserve jackpot ».

## 13. Portefeuille joueurs

	2020	2019
Portefeuille joueurs	4'103'520	3'839'702
	4'103'520	3'839'702

Le « Portefeuille joueurs » représente le solde des comptes joueurs inscrits sur le site de jeux en ligne. Ces comptes sont alimentés par les joueurs eux-mêmes qui les utilisent ensuite pour participer aux différents jeux proposés sur le site internet. Une fois leur compte crédité, les joueurs

peuvent accéder aux offres de la Loterie Romande. Les gains jusqu'à CHF 1'000 sont directement crédités sur leur « portefeuille joueur », tandis que les gains supérieurs à CHF 1'000 sont versés sur leur compte bancaire.

## 14. Bénéfice à payer

	2020	2019
Bénéfice à payer	49'936'752	47'141'685
	49'936'752	47'141'685

Le bénéfice est payé par quatre versements dès la validation finale des comptes par l'Assemblée générale des sociétaires. Les paiements débutent en mai. À la date de

clôture, le dernier quart du bénéfice de l'exercice 2019 reste à payer. Il a été versé le 8 janvier 2021.

## 15. Autres passifs

	2020	2019
Impôt anticipé dû	-	292'234
TVA à payer	417'092	401'477
Comptes courants sociétés partenaires	1'740'179	966'728
Autres dettes	2'480'744	2'667'430
	4'638'014	4'327'869

Le poste « Impôt anticipé dû » représente l'impôt anticipé à payer pour les gains du mois de décembre. Depuis le 1<sup>er</sup> janvier 2019, les gains jusqu'à CHF 1 million sont exonérés d'impôt. Les soldes ouverts envers les sociétés

partenaires concernent les prestations relatives à l'exploitation commune de divers jeux. Les « Autres dettes » comprennent notamment les gains en cours de paiement, qui sont acquittés en début d'exercice suivant.

## 16. Provisions à court terme

	Provisions juridiques	Autres provisions	Total
Situation au 01.01.2019	2'000'000	900'000	2'900'000
Constitution	-	-	-
Utilisation	-	-53'671	-53'671
Dissolution	-	-846'329	-846'329
Situation au 31.12.2019	2'000'000	-	2'000'000
Constitution	-	-	-
Utilisation	-	-	-
Dissolution	-	-	-
Situation au 31.12.2020	2'000'000	-	2'000'000

La provision juridique concerne une procédure civile dans le cadre d'une requête de complément d'honoraires, le degré d'incertitude du résultat de la procédure juridique ne peut être estimé.

La provision pour risque fiscal a été dissoute en 2019, à la suite de la décision de taxation définitive de l'Administration cantonale des impôts du canton de Vaud.

## 17. Passifs de régularisation

	2020	2019
Enjeux encaissés d'avance	1'910'540	1'934'424
Autres passifs de régularisation	3'988'679	5'487'737
Provision pour factures à recevoir	3'807'673	3'198'507
Ajustements PBJ	12'115'189	12'819'023
	21'822'081	23'439'691

L'ajustement PBJ représente l'écart entre le taux réel de redistribution des gains et le taux théorique défini dans le plan des lots. De ce fait, le PBJ théorique est reflété au compte d'exploitation. Cet ajustement signifie que les lots effectivement payés par rapport aux ventes de la période sont inférieurs au taux de redistribution théorique.

Cet effet provient principalement des nouveaux lancements de billets de fin d'année, ainsi que du décalage entre la vente d'un billet et le paiement des gains y relatifs. L'exemple le plus parlant est le billet « Millionnaires », dont la majorité des ventes a lieu en fin d'année, alors que les gros gains ne peuvent être encaissés qu'à partir du 24 décembre.

## 18. Engagements de prévoyance

Excédent de couverture Fondation LoRo	Avantage économique		Variation de l'année	Charges de personnel	
2020	2020	2019	2020	2019	
-	-	-	-	3'898'552	3'860'290

Au 31 décembre 2020, le bilan provisoire de la Fondation fait apparaître un excédent de couverture. Toutefois, cet excédent n'atteint pas le taux de réserve de fluctuation

cible défini dans le règlement de la Fondation. Il n'y a également aucune réserve de contribution de la part de l'employeur.

**19. Produit brut des jeux (PBJ)**

	2020	2019
Produit brut des jeux	374'287'881	408'057'622
	374'287'881	408'057'622

Le produit brut des jeux représente les enjeux des joueurs sous déduction des gains payés, ajustés aux gains théoriques, afin de refléter le PBJ théorique selon les plans des lots publiés sur le site internet de la Loterie Romande.

En raison de la période de facturation hebdomadaire de la Loterie Romande, l'exercice 2020 enregistre les ventes du 29 décembre 2019 au 2 janvier 2021 (2019 : 30 décembre 2018 au 28 décembre 2019).

**20. Commissions**

	2020	2019
Commissions	70'078'282	75'876'415
	70'078'282	75'876'415

Les commissions représentent les montants payés à nos dépositaires sur la vente des produits de loterie.

**21. Coûts d'exploitation**

	2020	2019
Frais des vendeurs	476'026	500'827
Fabrication des jeux	3'855'804	3'712'305
Exploitation des jeux	12'123'509	12'643'967
Informatique	17'044'223	16'664'032
Frais de personnel	29'337'577	29'662'956
Frais généraux et administratifs	5'694'923	6'416'648
Marketing, publicité et communication	11'219'172	13'411'041
Ventes et animations	1'235'626	1'924'593
Amortissements	14'646'002	13'173'498
	95'632'862	98'109'867

Les coûts d'exploitation représentent toutes les charges opérationnelles nécessaires à l'exploitation des jeux de la Loterie Romande.

**22. Charges et produits financiers**

	2020	2019
Charges financières	596'565	642'905
Produits financiers	-2'751'415	-5'368'726
	-2'154'850	-4'725'820

Les charges et produits financiers incluent les intérêts sur les comptes bancaires et postaux, les intérêts sur les dépôts à court terme ainsi que les résultats sur les placements. Figurent également sous cette rubrique, les gains et pertes de change sur les comptes libellés en monnaies

étrangères, ainsi que les intérêts négatifs sur les avoirs en banque.

Les placements de titres ont permis de générer des profits supplémentaires de CHF 2'498'994.

**23. Charges et produits hors exploitation et exceptionnels**

	2020	2019
Produits hors exploitation et exceptionnels	-143'164	-875'328
	-143'164	-875'328

Lors de certains exercices, il se peut que des produits et/ou charges ne soient pas directement liés à l'activité d'exploitation des jeux de loterie. Il peut s'agir notamment de faits uniques, qui ne se reproduisent pas de façon récurrente.

Un remboursement de la part patronale LPP relative aux auxiliaires et aux vendeurs a été reçu et concerne l'exercice précédent. En 2019, une provision de CHF 800'000 liée à l'impôt sur les éventuels gains immobiliers concernant la vente du Château d'Ouchy en 2011 a été dissoute, à la suite de la décision de taxation définitive de l'Administration cantonale des impôts du canton de Vaud.

**24. Opérations hors bilan**

	2020	2019
Montant global des cautionnements et autres gages en faveur de tiers	15'100'000	100'000
Dettes de leasing inférieures à 1 an	432'842	467'144
Dettes de leasing entre 1 et 4 ans	440'081	503'218
Montant global des dettes de leasing	872'923	970'363

Les cautionnements représentent des actes de nantissement auprès de deux établissements bancaires servant d'une part à couvrir le risque de change sur les achats de devises à terme pour le paiement de nos fournisseurs européens et d'autre part à obtenir un crédit lombard permettant de disposer rapidement de liquidités en cas de nécessité.

Les dettes de leasing sont celles relatives au parc de véhicules de la société, contractées auprès d'Amag Leasing SA.

**25. Prestations Organe de révision**

	2020	2019
Prestations de révision	74'800	100'000
Prestations diverses	22'617	9'300
	97'417	109'300

**26. Rémunération de la Direction et du Conseil d'administration**

	2020	2019
Direction	2'249'650	2'056'104
Conseil d'administration	454'829	461'829
	2'704'479	2'517'933

Le total des salaires versés à l'équipe de Direction en 2020, y compris le Directeur général, pour un effectif de 9.7 EPT (8.8 en 2019) se monte à CHF 2'249'650 (CHF 2'056'104 en 2019).

Le total des honoraires et indemnités versés aux membres du Conseil d'administration en 2020, pour un effectif de 7 administrateurs, y compris le Président, se monte à CHF 454'829 (CHF 461'829 en 2019).

**27. Nombre d'emplois à plein temps**

	2020	2019
Nombre d'emplois à plein temps	221	221
	221	221



Tél. +41 21 310 23 23  
Fax +41 21 310 23 24  
www.bdo.ch

BDO SA  
Biopôle bât. Metjo - Epalinges  
Case postale 7690  
1002 Lausanne

#### Rapport de l'organe de révision

À l'Assemblée générale des sociétaires de la

Société de la Loterie de la Suisse Romande, Lausanne

#### Rapport de l'organe de révision sur les comptes annuels

En notre qualité d'organe de révision, nous avons effectué l'audit des comptes annuels ci-joints de la Société de la Loterie de la Suisse Romande, comprenant le bilan, le compte de résultat, le tableau de financement, le tableau de variation des capitaux propres et l'annexe pour l'exercice arrêté au 31 décembre 2020.

#### Responsabilité du Conseil d'administration

La responsabilité de l'établissement des comptes annuels, conformément aux Swiss GAAP RPC, aux dispositions légales, aux conventions intercantionales et aux statuts, incombe au Conseil d'administration. Cette responsabilité comprend la conception, la mise en place et le maintien d'un système de contrôle interne relatif à l'établissement des comptes annuels afin que ceux-ci ne contiennent pas d'anomalies significatives, que celles-ci résultent de fraudes ou d'erreurs. En outre, le Conseil d'administration est responsable du choix et de l'application de méthodes comptables appropriées, ainsi que des estimations comptables adéquates.

#### Responsabilité de l'organe de révision

Notre responsabilité consiste, sur la base de notre audit, à exprimer une opinion sur les comptes annuels. Nous avons effectué notre audit conformément à la loi suisse et aux Normes d'audit suisses (NAS). Ces normes requièrent de planifier et réaliser l'audit pour obtenir une assurance raisonnable que les comptes annuels ne contiennent pas d'anomalies significatives.

Un audit inclut la mise en œuvre de procédures d'audit en vue de recueillir des éléments probants concernant les valeurs et les informations fournies dans les comptes annuels. Le choix des procédures d'audit relève du jugement de l'auditeur, de même que l'évaluation des risques que les comptes annuels puissent contenir des anomalies significatives, que celles-ci résultent de fraudes ou d'erreurs. Lors de l'évaluation de ces risques, l'auditeur prend en compte le système de contrôle interne relatif à l'établissement des comptes annuels, pour définir les procédures d'audit adaptées aux circonstances, et non pas dans le but d'exprimer une opinion sur l'efficacité de celui-ci. Un audit comprend, en outre, une évaluation de l'adéquation des méthodes comptables appliquées, du caractère plausible des estimations comptables effectuées ainsi qu'une appréciation de la présentation des comptes annuels dans leur ensemble. Nous estimons que les éléments probants recueillis constituent une base suffisante et adéquate pour fonder notre opinion d'audit.

#### Opinion d'audit

Selon notre appréciation, les comptes annuels donnent une image fidèle du patrimoine et de la situation financière au 31 décembre 2020, ainsi que de la performance financière et des flux de trésorerie pour l'exercice arrêté à cette date conformément aux Swiss GAAP RPC et sont conformes à la loi suisse, aux conventions intercantionales et aux statuts.

#### Autre information

Les comptes annuels de l'exercice précédent ont été audités par un autre organe de révision. Celui-ci a délivré, dans son rapport du 21 avril 2020, une opinion d'audit sans réserve.



#### Rapport sur d'autres dispositions légales

Nous attestons que nous remplissons les exigences légales d'agrément selon la loi sur la surveillance de la révision (LSR) et d'indépendance (art. 728 CO) et qu'il n'existe aucun fait incompatible avec notre indépendance.

Conformément à l'article 728a, al. 1 ch 3, CO et à la Norme d'audit suisse 890, nous attestons qu'il existe un système de contrôle interne relatif à l'établissement des comptes annuels, défini selon les prescriptions du Conseil d'administration.

Nous recommandons d'approuver les comptes annuels qui vous sont soumis.

Lausanne, le 23 mars 2021

BDO SA

René-Marc Blaser

Expert-réviseur agréé

Steve Rigolet

Expert-réviseur agréé  
Réviseur responsable

Annexe  
Comptes annuels



**Responsable de la publication**

Danielle Perrette

**Rédaction**

Dario Gerardi

**Collaboration**

Bettina Di Lello

Célia Rütsche

Maud Steininger

Simon Vuille

**Traductions**

Allemand: Apostroph Group, Berne

**Graphisme et mise en pages**

Forme, Sion

**Crédits photos**

Sophie Brasey

Simon Bruty

Musée de Charmey

Dominique Derisbourg

FaPhoto

Pascal Jeanrenaud

Keystone

Rainer Sohlbank

Cédric Widmer

**Rapport financier**

Philippe Sallin

Bernard Lonchamp

**Impression**

Centre d'impression Le Pays SA, Porrentruy



**Société de la Loterie  
de la Suisse Romande**

14, avenue de Provence

Case postale 6744

CH-1002 Lausanne

Tél. + 41 21 348 13 13

info@loro.ch • www.loro.ch

**Suivez-nous sur :**

