

Loterie Romande

RAPPORT ANNUEL 2022



243,4

millions de francs

pour l'action sociale,
le sport, la culture et
l'environnement



**LOTÉRIE
ROMANDE**

Sommaire

RAPPORT ANNUEL

Introduction	1	Réseau de vente	16
Chiffres-clés	2	Nouveautés et perspectives	18
Rétrospective	4	Heureux gagnants	19
Entretien avec le Président	6	Protection des joueurs	20
Gouvernance	8	Parties prenantes	22
Entretien avec le Directeur général	10	Certifications	24
Résultats 2022	12	Au service de l'utilité publique	26
Résultats par type de jeux	14	Portraits de bénéficiaires	29

BILAN SOCIAL

Responsabilité sociale	34	Ressources humaines	36
Responsabilité envers la population	35	Environnement	38

RAPPORT FINANCIER

Bilan	40	Base de répartition et répartition par canton	44
Compte de résultat	41	Annexe aux comptes annuels	45
Tableau de financement	42	Rapport de l'organe de révision	56
Tableau des capitaux propres et répartition	43		

2022 : de bons résultats pour le bénéfice de toutes et tous

Depuis 1937, la mission unique de la Loterie Romande se perpétue : allouer l'intégralité de ses bénéfices à l'utilité publique. En 2022, elle est fière de pouvoir distribuer un montant record permettant de concrétiser quelque 3'000 projets dans les domaines de l'action sociale, du sport, de la culture, de l'éducation, de la recherche, du patrimoine et de l'environnement en Suisse romande. Une manne essentielle au sortir d'une crise sanitaire qui a éprouvé de nombreuses associations.

Ces dernières ne sont pas les seules à profiter des bons résultats et du dynamisme de la Loterie Romande. Ses 2'400 partenaires de vente, kiosques, cafés-restaurants, stations-service et commerces de proximité bénéficient d'une rémunération sous la forme de commissions sur les ventes qui ont atteint 80,9 millions de francs en 2022, soit une somme conséquente réinjectée dans l'économie locale. Ces

243,4
millions (CHF)
de bénéfice versé
à l'utilité publique
en 2022

points de vente physiques constituent sans conteste le pilier central de l'institution et la Loterie Romande tient à valoriser ce réseau qui représente un élément central de la vie locale, autant sur le plan économique que social, au sein des régions urbaines et des villages, chers au cœur des Romandes et des Romands.

Enfin, la Loterie Romande s'efforce de procurer un environnement de travail optimal à ses collaboratrices et colla-

borateurs. Les nombreuses initiatives mises en place dans le domaine de la santé au travail, de la formation et de l'égalité des salaires notamment lui ont permis d'obtenir deux nouvelles certifications en 2022. Dernière bonne nouvelle : un sondage effectué auprès d'un échantillon représentatif de la population révèle que 94% des personnes interrogées ont une opinion très positive de la Loterie Romande. De quoi motiver l'ensemble du personnel et des partenaires pour les prochaines années!

Mission et valeurs

Révisée en 2022, la charte d'entreprise de la Loterie Romande contient les valeurs fondamentales qui guident sa mission d'utilité publique. L'ensemble du personnel participe activement à la mise en œuvre de cette charte.

Plus d'informations :
loro.ch/chartes



SOLIDARITÉ
Une mission utile à toutes et à tous



DYNAMISME
Une offre performante



RESPONSABILITÉ
Prévenir les risques



INTÉGRITÉ
Une relation de confiance



DIVERSITÉ
Promouvoir l'égalité

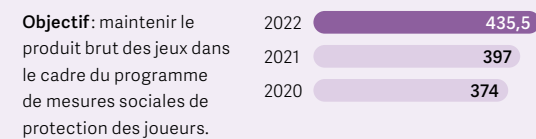


COLLABORATION
Partager notre enthousiasme

Résultats

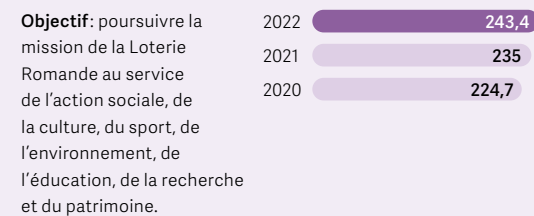
435,5
millions (CHF)

de produit brut des jeux (PBJ)



243,4
millions (CHF)

de bénéfice versé à l'utilité publique



Ressources humaines

247

collaboratrices/collaborateurs
(217 équivalents plein-temps)

Objectif: être un employeur exemplaire, fiable, qui agit pour la diversité et l'égalité, dans un environnement formateur et favorable à la santé au travail.

49,8% de femmes
50,2% d'hommes

25

collaboratrices/collaborateurs en formation et en intégration professionnelle

Objectif: s'engager pour la relève et encourager une culture sociale et participative.

- 10 apprentis
- 10 collaborateurs juniors
- 5 personnes en intégration professionnelle



Réseau de vente

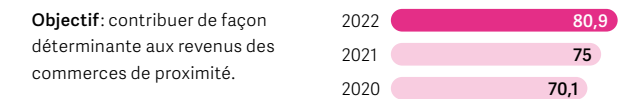
2'400

points de vente



80,9 millions (CHF)

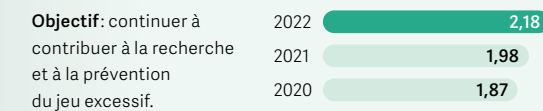
de commissions sur les ventes versées aux dépositaires



Protection des joueurs

2,18 millions (CHF)

de contribution pour la prévention du jeu excessif (0,5% du PBJ)



2'838

contrôles des mesures de protection des joueurs

via des clients mystères dans les points de vente



*nombre réduit de contrôles en raison des fermetures des points de vente pendant la pandémie

Les faits marquants de 2022



Pluie de millionnaires à l'EuroMillions

Proposée simultanément par la Loterie Romande et ses partenaires européens, la « pluie de millionnaires » de l'EuroMillions a permis à 100 joueurs de remporter chacun CHF 1 million. Six joueurs en Suisse, dont quatre en Suisse romande, sont devenus millionnaires.



Inauguration du Champions'Bar

Résultat d'une collaboration unique entre la Loterie Romande et le Casino Barrière Montreux, le Champions'Bar est un lieu pour vibrer au rythme des exploits sportifs, se restaurer et découvrir les jeux de la Loterie Romande.



Un message de prévention pour les joueurs

La Loterie Romande renforce son engagement pour la protection des joueurs et ajoute volontairement un message de prévention sur la plupart de ses campagnes publicitaires commerciales.



Des collaborateurs solidaires

Les collaboratrices et collaborateurs de la Loterie Romande récoltent 420 kilos d'aliments et de produits de première nécessité au profit de l'association *Un jour sans faim* qui aide les personnes en situation de précarité.



Partenaire officiel du premier Tour de Romandie féminin

La Loterie Romande devient, avec sa marque de paris sportifs JouezSport, partenaire officiel du premier Tour de Romandie féminin. Participer à la promotion du sport féminin s'inscrit parfaitement dans les valeurs de l'institution.



Le Swiss Loto part en Winter Tour

Les promotrices et promoteurs de la Loterie Romande partent à la rencontre des vacanciers sur les pistes de ski. Au programme, convivialité, divertissement et prix à gagner.



CHF 235 millions pour l'utilité publique

Au terme de l'année 2021, la Loterie Romande a distribué un bénéfice de CHF 235 millions pour soutenir l'action sociale, la culture, l'environnement et le sport en Suisse romande. Au total, ce sont CHF 5 milliards de bénéfices qui ont été distribués à des œuvres d'utilité publique en 85 ans d'activité.



CHF 1 million pour la Fondation de l'Aide Sportive Suisse

La Loterie Romande et Swisslos reconduisent leur soutien annuel à la Fondation de l'Aide Sportive Suisse à hauteur d'un million de francs. Cette somme, provenant des bénéfices des deux sociétés de loterie, contribue à l'essor des espoirs suisses et leur permet de rejoindre et de s'établir au sein de l'élite mondiale.



Forum d'échanges avec les acteurs de la prévention

La deuxième édition de cette rencontre permet d'entretenir un dialogue régulier et de qualité avec les professionnels de la prévention pour pouvoir toujours améliorer les mesures de protection des joueurs contre les risques liés au jeu excessif.



Renouvellement de la certification Friendly Work Space

Grâce aux améliorations continues apportées à sa politique de gestion de la santé au travail (GSE), la Loterie Romande renouvelle, en 2022, la distinction complète *Friendly Work Space* qu'elle avait obtenue en 2019.



La Loterie Romande au Salon des métiers

La Loterie Romande s'engage pour la formation des jeunes. Chaque année, elle offre, en moyenne, trois places d'apprentissage. Animé par des collaboratrices et collaborateurs, le stand de la Loterie Romande au Salon des métiers présente les différentes professions exercées au sein de l'entreprise.



Renouvellement de la certification Equal-Salary

Depuis plusieurs années, la Loterie Romande promeut le principe de l'égalité salariale en mettant en œuvre des actions concrètes. En 2022, elle renouvelle avec succès le label *Equal-Salary* obtenu en 2020 qui garantit que les entreprises offrent un salaire égal à travail égal aux femmes et aux hommes.



Participation à la Run Mate: un bel esprit d'équipe

Une équipe de la Loterie Romande participe à la Run Mate, une course en relais autour du lac Léman. Les courageux sportifs ont parcouru, au total, 219,4 km.



La Loterie Romande rejoint TikTok

La Loterie Romande complète sa présence institutionnelle sur les réseaux sociaux en rejoignant TikTok, où elle présente exclusivement, en partenariat avec des influenceurs, des associations actives dans le domaine de l'environnement qui bénéficient du soutien de la Loterie Romande.



JouezSport et la Coupe du monde de football

47% des parieurs espéraient la victoire de la Suisse en 8^e de finale contre le Portugal. Riche en suspens et en émotions, la Coupe du monde de football a suscité l'intérêt de nombreux parieurs sur JouezSport.



Promouvoir une pratique de jeu responsable

La Loterie Romande lance des spots humoristiques afin de promouvoir une pratique responsable et récréative des jeux d'argent. Chacun des trois spots souligne l'importance pour les joueurs de se fixer des limites pour jouer sereinement.

Le rôle essentiel de la Loterie Romande



En 2022, la Loterie Romande a célébré ses 85 ans. Que représente cet anniversaire à vos yeux ?

Cet anniversaire m'inspire d'abord de la reconnaissance envers toutes celles et ceux qui contribuent à la prospérité de la Loterie Romande avec engagement et dynamisme en poursuivant un seul objectif: offrir à la population romande des jeux attractifs et responsables dont les bénéficiaires profitent intégralement à la communauté. Cette reconnaissance s'accompagne d'un fort sentiment de responsabilité qui nous incombe de poursuivre la mission de l'entreprise afin d'assurer ce soutien déterminant dans le développement et la diversité du tissu associatif dans nos régions, pour le grand bien des habitantes et habitants de la Suisse romande.

Selon vous, qu'est-ce qui fait la force de l'institution ?

Sans aucun doute, les femmes et les hommes qui y travaillent et qui veillent, au quotidien, à créer des jeux récréatifs et socialement responsables. Contenir à la fois la concurrence illégale et promouvoir le plaisir du jeu tout en protégeant les populations fragiles contre la dépendance au jeu, voilà le difficile équilibre que doit réussir quotidiennement la Loterie Romande. Cet équilibre s'inscrit dans les principes mêmes qui ont présidé à la fondation de l'institution et qui sont toujours à l'œuvre aujourd'hui. Dans ce contexte, je suis très heureux que la Loterie Romande puisse mettre, cette année, un montant record de CHF 243,4 millions à disposition de la communauté. Elle poursuit ainsi sa mission d'utilité publique tout en veillant à protéger la population des risques liés aux jeux d'argent.

Les cantons ont mis en place un nouveau mode de distribution des bénéfices au sport national. Quels sont les changements ?

La loi sur les jeux d'argent entrée en vigueur en 2019 a accru les exigences en matière d'indépendance et de transparence. Dans ce contexte, la Conférence spécialisée des membres de gouvernement concernés par les jeux d'argent (CSJA) a institué une nouvelle fondation, la Fondation suisse pour l'encouragement du sport (FSSES), dont la mission est de répartir, dès cette année, la part des bénéfices des deux loteries nationales, Swisslos et la Loterie Romande, aux principaux acteurs du sport national et d'en surveiller l'utilisation. Aussi, le sport national bénéficiera, de 2023 à 2026, d'une contribution de base annuelle de CHF 60 millions: 52,8 millions seront versés à Swiss Olympic, 4,8 millions à l'Association suisse de football et 2,4 millions à la Swiss Ice Hockey Federation. En plus de la contribution de base, jusqu'à CHF 15 millions seront mis annuellement à disposition des fédérations sportives nationales pour des domaines d'encouragement spéciaux. Le sport joue un rôle essentiel dans notre société; la Loterie Romande compte parmi les plus grands soutiens du sport dans notre pays. C'est une immense fierté de pouvoir nous engager en faveur du développement du sport en Suisse grâce à ces contributions.

Quel est l'objectif principal que vous poursuivrez au cours des prochaines années ?

Grâce à sa mission d'utilité publique, la Loterie Romande joue un rôle indispensable dans le développement et la diversité du tissu associatif de nos régions. L'objectif principal du Conseil d'administration est d'assurer une gouvernance efficiente qui soit propice au développement innovant et harmonieux de la Loterie Romande dans l'esprit voulu et décidé par les cantons fondateurs. Nous veillons continuellement à la pérennité de ce modèle entièrement voué au bien commun pour faire vivre l'action sociale, le sport, la culture et l'environnement dans nos régions.

« La Loterie Romande est très heureuse de pouvoir mettre à disposition de l'utilité publique un montant record de CHF 243,4 millions. Elle poursuit ainsi sa mission d'utilité publique tout en veillant à protéger la population des éventuels risques liés aux jeux d'argent. »

Jean-René Fournier
Président de la Loterie Romande

Conseil d'administration de la Loterie Romande

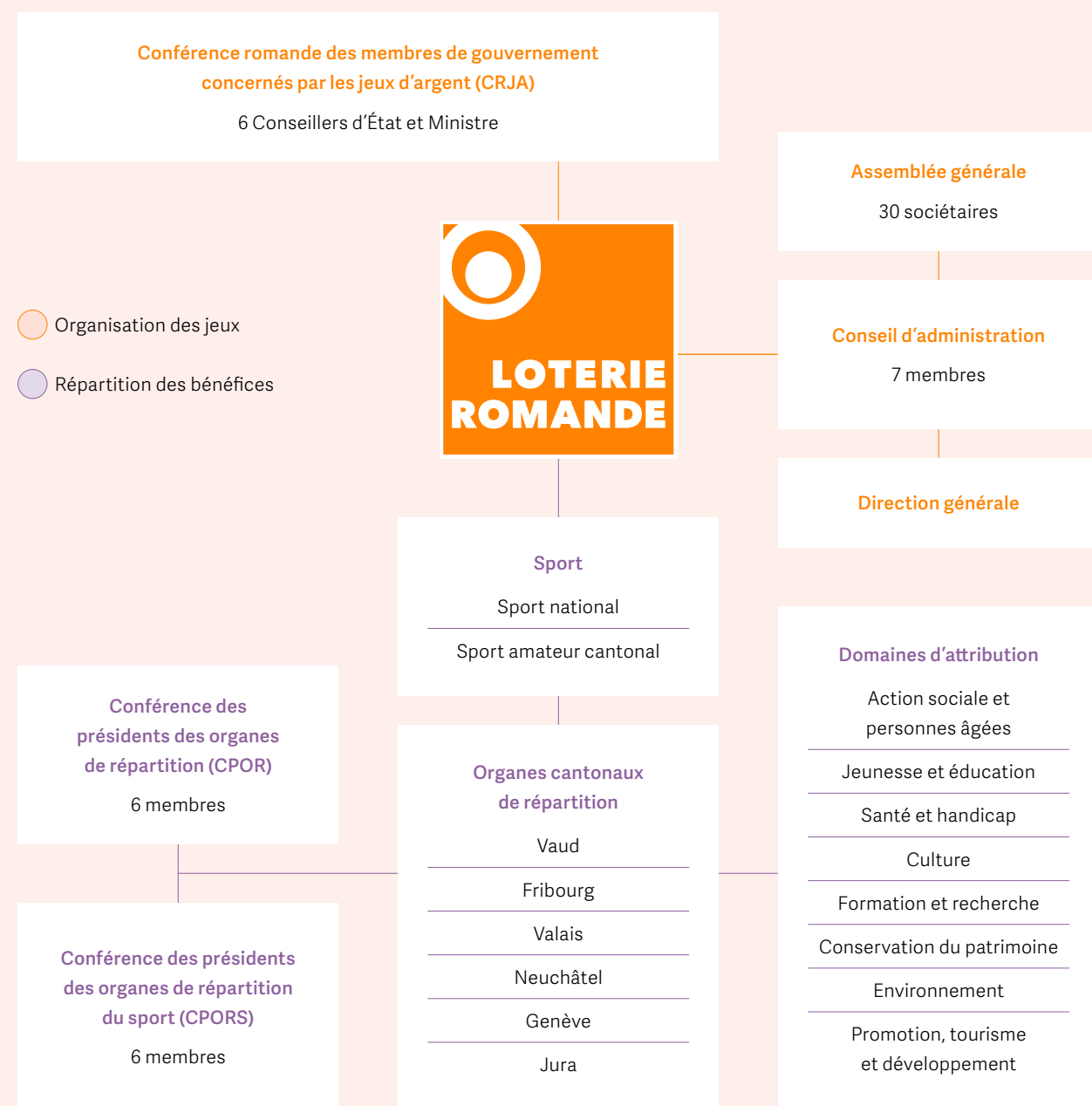
au 1^{er} janvier 2023



De gauche à droite:

- > Yann Barth, Membre, Jura
- > Anne-Catherine Lyon, Membre, Vaud
- > Jean-Nathanaël Karakash, Membre, Neuchâtel
- > Jean-René Fournier, **Président**
- > Christine Bulliard-Marbach, Membre, Fribourg
- > Jean-Maurice Favre, Membre, Valais
- > François Longchamp, Membre, Genève

Cadre institutionnel



Nouveau cadre législatif et Autorité de surveillance des jeux d'argent

Le Concordat sur les jeux d'argent au niveau suisse (CJA), la Convention romande sur les jeux d'argent (CORJA) et les lois cantonales d'application sont entrés en vigueur le 1^{er} janvier 2021 et complètent le nouveau cadre législatif des jeux d'argent. Après avoir démontré qu'elle satisfait aux exigences de la loi fédérale sur les jeux d'argent (LJA) en matière de sécurité, de protection de la population et

de gestion irréprochable, la Loterie Romande a obtenu une autorisation d'exploitant délivrée par l'Autorité intercantonale de surveillance des jeux d'argent (Gespa) en juin 2020. Instituée par les 26 cantons suisses sur la base du CJA, cette autorité surveille le respect des dispositions légales relatives aux jeux de loterie et veille à ce que la population bénéficie d'une offre sûre et responsable.

Organisation institutionnelle

Conférence romande des membres de gouvernement concernés par les jeux d'argent (CRJA)

Cette conférence est composée d'un représentant du gouvernement de chacun des six cantons romands. Elle définit notamment les positions communes des cantons romands en matière de jeux de loterie et de paris sportifs.

Christophe Darbellay

Président

Conseiller d'État
Département de l'économie et de la formation, Valais

Romain Collaud

Conseiller d'État
Direction de la sécurité, de la justice et du sport, Fribourg

Thierry Apothéloz

Conseiller d'État
Département de la cohésion sociale, Genève

Isabelle Moret

Conseillère d'État
Département de l'économie, de l'innovation, de l'emploi et du patrimoine, Vaud

Alain Ribaux

Conseiller d'État
Département de l'économie, de la sécurité et de la culture, Neuchâtel

Jacques Gerber

Ministre
Département de l'économie et de la santé, Jura

Assemblée générale de la Loterie Romande

L'Assemblée générale, composée de 30 sociétaires, est l'organe suprême de la Loterie Romande.

Président

CA Jean-René Fournier, Sion

Sociétaires

Vaud
CA Anne-Catherine Lyon, Belmont-sur-Lausanne
Winka Angelrath, Cully
Christophe Equey, Peney-le-Jorat
Yvan Henzer, Lausanne
Aglaja Kempf, Lausanne
Catherine Labouchère, Gland
Ellen Sprunger, Lussy-sur-Morges
Oscar Tosato, Lausanne
Marina Vachnadze, Pully

Fribourg

CA Christine Bulliard-Marbach, Ueberstorf
Henri Bärswyl, Cormagens
Maurice Ropraz, Sorens
Claudine Sautaux, Fribourg

Valais

CA Jean-Maurice Favre, Vétroz
Jacques Evéquoz, Conthey
Grégoire Jirillo, Sion
Béatrice Meichtry, Guttet-Feschel
Pascal Varone, Sion

Neuchâtel

CA Jean-Nathanaël Karakash, Môtiers
Anne Marie Jacot Oesch, Le Locle
André Duvillard, Colombier

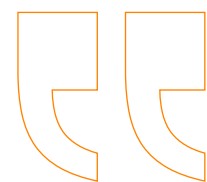
Genève

CA François Longchamp, Genève
Bernard Babel, Meyrin
Olivier Baud, Landecy
Elizabeth Böhler-Goodship, Grand-Saconnex
Annelise Schneider, Chêne-Bougeries
Virginie Stettler, Genève

Jura

CA Yann Barth, Courroux
Jean-Claude Lachat, Bassecourt

CA Membres du Conseil d'administration



« Poursuivre
notre mission
en proposant
une offre de
jeux diversifiée, attractive
et responsable »

Jean-Luc Moner-Banet
Directeur général de la Loterie Romande



Direction de la Loterie Romande



De gauche à droite:

- > Philippe Sallin, Département du contrôle de gestion
- > Francisco Gomes, Département des opérations et systèmes d'information
- > Danielle Perrette, Département de la communication et du développement durable
- > Anne Michellod, Département des ressources humaines
- > Catherine Benani-Roch, Département des affaires juridiques
- > Jean-Luc Moner-Banet, **Directeur général**
- > Bernard Lonchamp, Département des finances
- > Sandra Visinand Baggio, Département du marketing, de la création et du eCommerce
- > Lea Meyer, Conformité et réglementation
- > Gaétan Gummy, Département des ventes et réseaux

Jean-Luc Moner-Banet commente les résultats d'exploitation

La Loterie Romande a réalisé de très bonnes performances en 2022. Quelle est votre analyse ?

Ce résultat s'explique en grande partie par la créativité importante de notre entreprise. Chaque année, elle continue à proposer des jeux modernes et innovants qui plaisent à nos joueuses et joueurs. L'année 2022 s'inscrit dans une continuité réjouissante pour l'ensemble de sa gamme de jeux. Le jeu de tirage suisse par excellence, le Swiss Loto, enregistre une belle progression de près de 10% grâce à des cycles longs avec des jackpots particulièrement élevés qui ont contribué à stimuler les ventes. Après deux années perturbées par les conséquences de la crise sanitaire, les jeux proposés dans les cafés-restaurants, comme le PMU, le Loto Express ou la Loterie électronique se rétablissent, témoignant du retour des joueurs à leurs anciennes habitudes au sein de ces établissements très appréciés. Grâce aux grands événements sportifs qui se sont déroulés en 2022, notre marque de paris sportifs JouezSport, disponible dans les points de vente et en ligne, continue sa progression malgré la concurrence que les opérateurs illégaux nous opposent sans aucune mesure de protection sociale.

Qui en profite en premier lieu ?

Il faut toujours avoir à l'esprit que la mission première de la Loterie Romande est de constituer des bénéfices en faveur de l'action sociale, la culture, le sport et l'environnement. À l'issue de l'exercice 2022, nous sommes très satisfaits de pouvoir annoncer des bénéfices qui sont en hausse. Ce résultat est d'autant plus important si on le met en perspective avec, d'une part les problèmes que tous les acteurs associatifs ont rencontrés durant la crise sanitaire et, d'autre part, les difficultés actuelles auxquelles ces mêmes acteurs font face pour pouvoir recevoir des financements des collectivités publiques ou de grands mécènes et sponsors. Dans ce contexte, la Loterie Romande est, pour sa part, très fière de pouvoir distribuer un montant record de CHF 243,4 millions qui sera mis entièrement au bénéfice de l'ensemble de la société en Suisse romande.

La Loterie Romande poursuit chaque année le renforcement de ses mesures de protection des joueurs. Quelle nouvelle mesure a été prise en 2022 ?

La protection des joueurs face aux risques liés aux jeux d'argent représente un enjeu fondamental pour la Loterie

Romande: offrir à l'ensemble de la population un environnement de jeu sain, où chacun peut tenter sa chance en gardant le contrôle de ses dépenses. Soucieux de poursuivre nos efforts continus dans ce domaine et d'améliorer constamment les mesures de protection et de prévention déployées, nous avons spontanément décidé d'ajouter un message de prévention sur les nouvelles campagnes publicitaires commerciales de la Loterie Romande. Ce message est centré sur le numéro d'aide gratuit que les joueuses et joueurs en difficulté peuvent composer pour obtenir une aide spécialisée et des conseils.

Quels sont vos objectifs de développement des canaux physiques ou digitaux ?

La Loterie Romande entend poursuivre le développement de son offre et assurer son engagement pour protéger les joueuses et joueurs en leur offrant un environnement de jeu à la fois sécurisé, fiable et socialement responsable. Il faut avoir à l'esprit que le réseau physique de la Loterie Romande reste notre principal réseau de distribution avec 85% des ventes réalisées par ce canal. Conscients de son importance et premier vecteur de proximité avec les joueurs, nous veillons à l'entretenir et à le développer tout en y amenant toujours plus de modernité. Fort de quelque 2'400 points de vente en Suisse romande, le réseau de distribution assure une présence privilégiée auprès du public. La diversité et la qualité de ce réseau, constitué de kiosques, de cafés, de stations-service, continue d'être un facteur-clé du succès de notre entreprise. Cependant, les commerces de proximité font face à de nouvelles habitudes de consommation. La Loterie Romande accompagne depuis plusieurs années cette évolution et implémente des solutions digitales d'enregistrement des enjeux dans les points de vente. Il s'agit de créer une convergence entre les deux mondes, afin de continuer à soutenir et développer notre réseau de distribution. En parallèle, nous continuons à investir pour dynamiser le canal de distribution digital qui représente actuellement 15% de nos ventes, tout en misant sur la qualité des prestations et l'élargissement de l'offre: notre plateforme digitale de jeux en ligne sera prochainement modernisée et relancée pour répondre à la digitalisation accrue de l'économie en général et aux attentes d'un public toujours plus connecté.

243,4 millions de francs pour l'action sociale, le sport et la culture

2022 est une année positive pour la Loterie Romande qui affiche une hausse de son produit brut des jeux. Le bénéfice destiné à l'utilité publique suit la même tendance et atteint le montant record de CHF 243,4 millions. Ces bons résultats s'expliquent notamment par la reprise des activités proposées au sein des cafés-restaurants après deux années fortement perturbées par la crise sanitaire ainsi que par une maîtrise rigoureuse des coûts d'exploitation.

Progression du PBJ

En 2022, le produit brut des jeux (PBJ), soit les montants misés moins les gains payés aux joueurs, a atteint CHF 435,5 millions, ce qui représente une hausse de 9,7% par rapport à 2021 (CHF 397 millions), mais une progression stable par rapport à 2019, année de référence avant l'arrivée de la crise sanitaire et ses conséquences pour le réseau de vente de la Loterie Romande. Ce bon résultat est dû à la diversité et au dynamisme de l'offre proposée par la Loterie Romande, mais aussi à la reprise des activités des cafés-restaurants très impactés par la crise sanitaire en 2020 et 2021; l'ensemble des jeux proposés dans ce secteur – le Loto Express, les paris hippiques du PMU et la Loterie électronique – ont par conséquent connu une progression en 2022.

En 2022:

- > 35 nouveaux billets à gratter ont été proposés aux joueuses et joueurs, dont beaucoup d'inédits, mais également des séries spéciales de jeux existants;
- > Les paris sportifs JouezSport ont été appréciés avec une progression de 7,5% par rapport à 2021, grâce également à l'intérêt des joueuses et joueurs pour les compétitions sportives majeures qui se sont déroulées en 2022, notamment le Mondial de football;
- > Le canal digital a poursuivi sa croissance (+7,2% de produit brut des jeux par rapport à 2021).

243,4
millions (CHF)
de bénéfice versé
à l'utilité publique

Un bénéfice record pour l'utilité publique

Au terme de l'exercice 2022, le bénéfice attribué à l'utilité publique s'établit à CHF 243,4 millions. Ce résultat affiche une croissance de 3,6% par rapport à 2021 (CHF 235 millions). La Loterie Romande se réjouit de pouvoir distribuer ce montant record aux associations sociales, culturelles et sportives de Suisse romande, d'autant plus au moment où ces associations doivent pouvoir compter sur un soutien important pour continuer à réaliser des projets qui bénéficient à l'ensemble de la société. Les coûts d'exploitation sont rigoureusement maîtrisés et se situent à 22,3% du PBJ.

Ce bon résultat permet également à la Loterie Romande de contribuer à la constitution de fonds propres à hauteur de CHF 3 millions. Ce montant est attribué à la réserve non affectée et permet d'assurer le soutien indispensable à la communauté dans toute la Suisse romande sur le long terme.



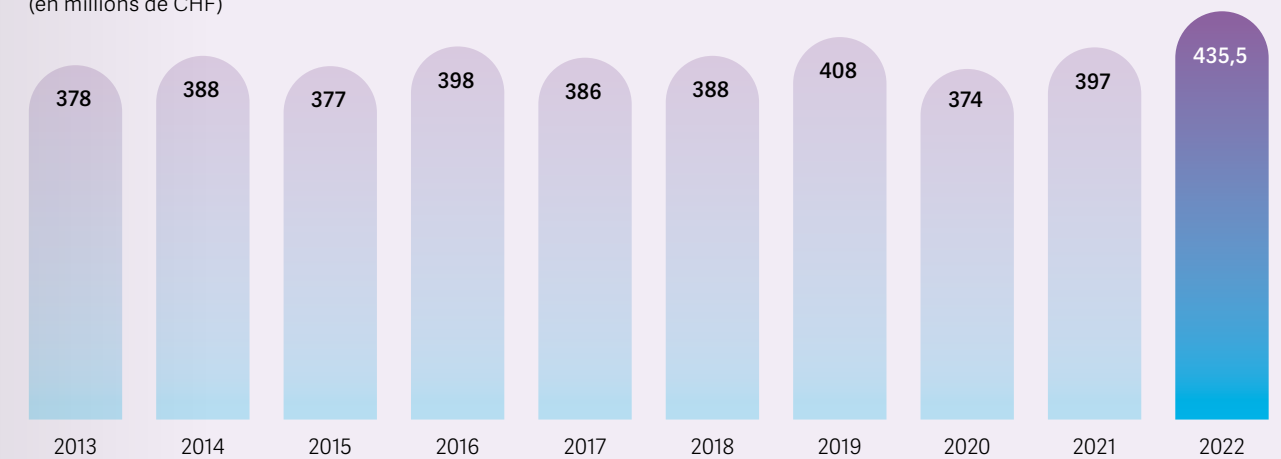
« En redistribuant l'intégralité de ses bénéfices à des projets d'utilité publique, la Loterie Romande apporte un soutien indispensable à l'action sociale, au sport et à la culture notamment pour le profit de l'ensemble de la société. »

Christophe Darbellay

Conseiller d'État du canton du Valais, Président de la Conférence romande des membres de gouvernement concernés par les jeux d'argent (CRJA)

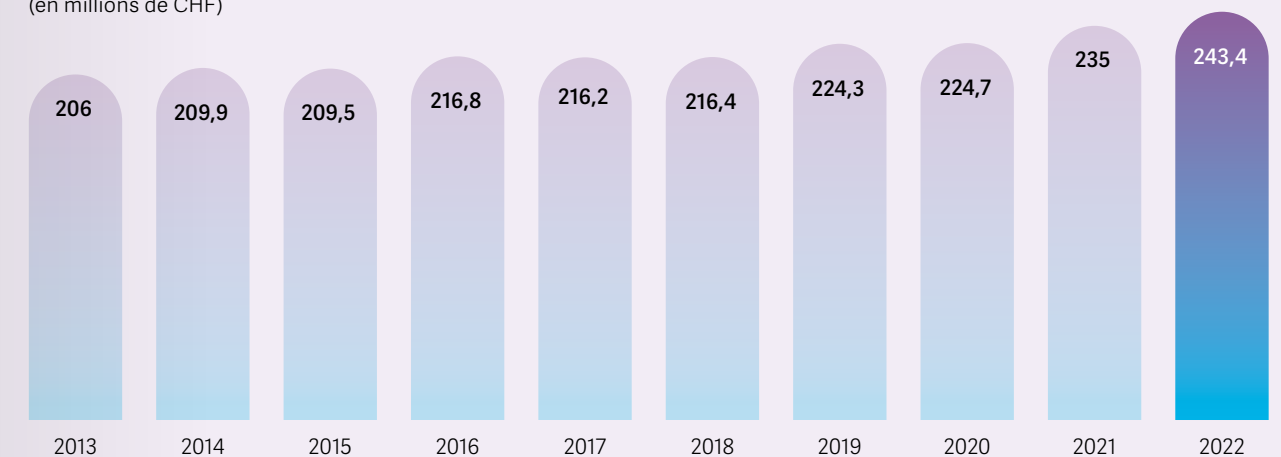
Évolution du produit brut des jeux

(en millions de CHF)



Évolution du bénéfice net

(en millions de CHF)



Jouer sous le signe de l'émotion et de l'innovation

Grâce à son offre diversifiée et dynamique, la Loterie Romande se renouvelle sans cesse pour proposer des expériences inédites aux joueuses et joueurs. En 2022, les jeux de tirage et les paris sportifs ont été particulièrement appréciés.

Jeux de tirage

Les jeux de tirage, qui représentent le secteur le plus important au niveau du produit brut des jeux (PBJ), enregistrent une hausse de 5,1% par rapport à 2021. Parmi ces jeux, le Swiss Loto et le Loto Express affichent une belle vitalité.

L'année 2022 a été marquée par la chance pour les joueuses et joueurs du Swiss Loto, «jeu qui fait le plus de millionnaires en Suisse». Les faits l'ont prouvé avec 25 joueuses et joueurs qui ont vu leur compte crédité d'un ou plusieurs millions en 2022, soit une moyenne de deux millionnaires par mois. Toujours très populaire, ce jeu affiche une hausse de son PBJ (+9,8%) en raison notamment d'un long cycle de jackpots sur le premier trimestre 2022 qui a tenu les joueuses et joueurs en haleine.

Les joueuses et joueurs de l'EuroMillions ont également eu leur lot d'émotions. Jamais le jeu transnational n'avait

435,5 millions (CHF)
de produit brut des jeux en 2022

fait autant de millionnaires sur le territoire helvétique en une seule et même année: 14 millionnaires! Ce nombre considérable de grands gagnants est en partie dû à la pluie de millionnaires (100 x 1 million forcément gagnés) proposée au mois de janvier qui a permis à 6 gagnantes et gagnants en Suisse de remporter chacun 1 million de francs. Toujours très populaire, ce jeu affiche néanmoins une légère baisse de son PBJ (-3,3%) en raison de la fréquence moins élevée des «cycles longs» proposant des jackpots importants qui suscitent l'intérêt des personnes jouant occasionnellement.

Jeu emblématique des cafés-restaurants, le Loto Express réalise quant à lui un PBJ en hausse de 36,1%. Ces bons résultats sont liés, d'une part, à la reprise des activités au sein des cafés-restaurants après la crise sanitaire et, d'autre part, à sa progression sur la plateforme de jeux en ligne.



Jeux de grattage

Appréciés depuis de nombreuses années, les billets à gratter de la Loterie Romande, qui figurent parmi les premiers au monde en termes de vente par habitant, connaissent une très légère baisse du produit brut des jeux (PBJ) de -2% par rapport à 2021. Les jeux de grattage qui ont rencontré le plus de succès en 2022 sont les billets Célébration, Luxe, Mine D'Or et la famille X la Mise, ainsi que les traditionnels Rento, Carton et Dico, dont les nouveaux environnements graphiques ont été très appréciés par le public.



Loterie électronique

Les 700 distributeurs de Loterie électronique, répartis dans 350 points de vente en Suisse romande, ont enregistré une érosion importante en raison de l'introduction, mi-2019, du contrôle d'accès basé sur l'empreinte digitale du joueur. Ces distributeurs ont en même temps subi de plein fouet les impacts liés à la crise sanitaire; en 2020 et 2021, les distributeurs étaient restés à l'arrêt pendant plusieurs semaines, en raison de la fermeture des cafés-restaurants. L'année 2022 représente par conséquent l'année de référence, basée d'une part sur la reprise et la normalisation de la situation des cafés-restaurants et d'autre part sur une année complète d'exploitation de la Loterie électronique avec le contrôle d'accès.

Paris sportifs

Grâce aux grands événements qui se sont déroulés en 2022, les amateurs de sport et de paris sportifs ont vécu une année particulièrement riche en émotions. La marque JouezSport enregistre une bonne progression par rapport à 2021 (+7,5%), grâce également à l'intérêt des joueuses et joueurs pour les compétitions sportives majeures qui se sont déroulées en 2022, notamment la Coupe du monde de football.

Depuis son lancement en janvier 2018, l'offre JouezSport continue sa progression dans le cadre strict des paris autorisés par l'Autorité intercantonale de surveillance des jeux d'argent (Gespa). Le succès est au rendez-vous autant sur le canal digital, qui permet de placer des paris en direct pendant les compétitions, que dans les points de vente. Ce succès s'explique également par l'évolution du contexte légal des paris sportifs depuis 2019 en Suisse; le législateur a exigé le blocage des offres en ligne non autorisées et demandé aux opérateurs suisses, la Loterie Romande et Swisslos, de proposer des paris sportifs attractifs et concurrentiels dans un cadre qui garantit la protection des joueurs contre la dépendance.

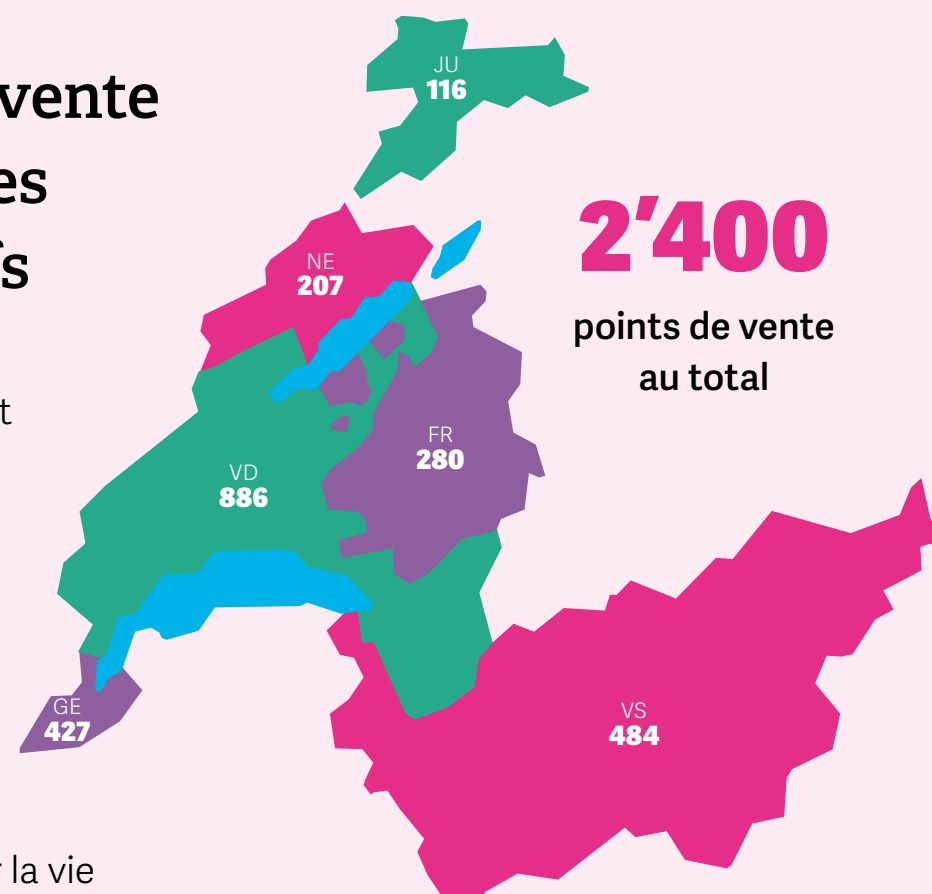
PMU

En 2022, les paris hippiques affichent une progression de 12,9% de leur produit brut des jeux par rapport à 2021 et retrouvent le niveau de résultat enregistré en 2019, avant la crise sanitaire. Les turfistes apprécient l'ambiance et la convivialité des cafés-courses et la Loterie Romande continue de moderniser et d'améliorer son offre avec, notamment, les paris boostés, qui offrent la possibilité aux gagnantes et gagnants de se partager une somme supplémentaire allant de CHF 10'000 à 100'000.-.

Un réseau de vente moderne et des jeux récréatifs

La Loterie Romande jouit d'une image positive auprès de la population romande grâce à ses jeux diversifiés et innovants proposés par un vaste réseau de distribution.

Ses activités contribuent à dynamiser la vie économique et sociale dans les régions urbaines et les villages. La Loterie Romande est fière de cet apport et poursuit son objectif de moderniser son réseau de distribution physique et de soigner la collaboration avec tous ses partenaires.



« Les jeux de la Loterie Romande apportent une convivialité et un dynamisme indispensables à mon établissement. »

Mary-Blanche Chappuis
Kiosque du Château, L'Isle

Une proximité appréciée

Avec 2'400 points de vente répartis sur une population de 2,3 millions d'habitants, la Loterie Romande assure une présence privilégiée auprès du public de la Suisse romande. Son réseau de distribution est aussi l'un des plus modernes: tous les points de vente sont équipés de terminaux multifonctions à la fois conviviaux et performants. Différentes applications mobiles permettent aux joueuses et joueurs de préparer leurs enjeux sur leur smartphone puis de les valider dans tous les points de vente, sans bulletin papier.

Le réseau de distribution se compose essentiellement des kiosques, cafés et restaurants. D'autres types d'établissement sont aussi fréquentés comme les stations-service. Cette diversité reflète la volonté de la Loterie Romande d'optimiser son réseau de distribution pour pouvoir répondre aux nouvelles habitudes de consommation tout en accompagnant les points de vente dans leur développement.

Un rôle important pour l'économie locale

Les 2'400 points de vente de la Loterie Romande bénéficient d'une rémunération sous forme de commission pour la distribution des jeux. En 2022, celles-ci ont atteint CHF 80,9 millions, soit une somme conséquente réinjectée dans l'économie locale. Ces commissions – qui représentent, en moyenne, CHF 33'000.- par an pour chaque point de vente – permettent à de nombreux commerces de proximité de subsister, d'autant plus après une crise sanitaire qui a contraint nombre d'entre eux à fermer durant plusieurs mois.

Les activités de la Loterie Romande contribuent ainsi à dynamiser la vie économique et sociale dans les régions urbaines et les villages. Ces activités génèrent, selon des estimations, entre 1'200 et 1'400 emplois indirects. La Loterie Romande est fière de cet apport et poursuivra son objectif de moderniser son réseau de distribution physique et de soigner la collaboration avec tous ses partenaires.

Rester proche des joueurs

Une enquête effectuée en 2022 auprès d'un échantillon représentatif de la population confirme la grande notoriété de la Loterie Romande et l'image positive dont elle jouit auprès du public: 98% des personnes interrogées connaissent l'entreprise, 94% des personnes interrogées

ont une opinion positive de l'entreprise, 66% la jugent sympathique et 75% estiment qu'elle est une entreprise digne de confiance. Ces chiffres reflètent les efforts constants de la Loterie Romande pour répondre aux attentes des joueuses et joueurs avec une offre sans cesse diversifiée, tout en encourageant des pratiques de jeu responsable et en apportant son soutien à de nombreux projets d'utilité publique.

Des jeux pour se divertir

69% de la population romande ont tenté leur chance avec un jeu de la Loterie Romande en 2022. La majorité des joueuses et joueurs ont entre 35 et 54 ans (38%). La catégorie des 25-34 ans (18%) et celle des 55-64 ans (16%) viennent ensuite, avec une proportion identique entre hommes et femmes. Toutes les catégories socio-professionnelles sont représentées parmi les joueuses et joueurs. La majorité dispose soit d'une formation de base (apprentissage, école professionnelle – 42%), soit d'une formation supérieure (hautes écoles – 48%).

Parmi les jeux les plus appréciés, la palme revient à l'EuroMillions (62% des joueuses et joueurs), suivi du billet à gratter Tribolo (56%) et du Swiss

Loto (52%). Plus d'un tiers de celles et ceux qui découvrent les jeux de la Loterie Romande pour la première fois commencent avec le Tribolo. L'EuroMillions et le Swiss Loto attirent respectivement 17% et 13% des novices.

En considérant l'ensemble de la population adulte romande:

69% sont des joueuses ou joueurs de la Loterie Romande

94% ont une opinion positive de la Loterie Romande

66% jugent la Loterie Romande sympathique

75% la jugent digne de confiance

Source: sondage Baroloro 2022

80,9
millions (CHF)
de commissions sur
les ventes versées
aux dépositaires

Proposer des expériences nouvelles dans un environnement sûr et encadré

La Loterie Romande innove constamment pour offrir des expériences attrayantes en s'appuyant sur les nouvelles technologies, tout en veillant à proposer un cadre sûr et responsable.

JouezSport à la rencontre de son public

Le calendrier sportif 2022 a été riche en événements tels les Jeux olympiques d'hiver de Pékin et la Coupe du monde de football au Qatar. Pour permettre aux joueuses et joueurs de vibrer au rythme des exploits sportifs, la Loterie Romande développe et enrichit, dans le cadre légal fixé par l'Autorité de surveillance des jeux d'argent, son offre de paris sportifs JouezSport. Ainsi, en 2022, 40 nouveaux types de paris ont étoffé l'offre proposée en ligne.

Les jeux en ligne se développent et se diversifient

La plateforme de jeux en ligne de la Loterie Romande, qui permet aux joueurs de placer leurs enjeux sur tous supports confondus (ordinateurs, smartphones ou tablettes), continue d'évoluer, tout en veillant à offrir un cadre sécurisé et responsable, pour satisfaire au mieux les attentes des joueuses et des joueurs de plus en plus connectés. La gamme digitale des jeux instantanés compte désormais plus de trente billets différents. Le dynamisme de la plateforme se reflète à travers des chiffres en croissance:

24,9% des grilles Swiss Loto ainsi que 20,8% des grilles EuroMillions sont validées sur Internet. La plateforme digitale de jeux en ligne sera prochainement modernisée et relancée pour répondre à la digitalisation accrue de l'économie en général et aux attentes des jeunes générations toujours plus connectées.

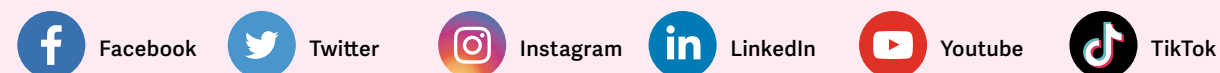
L'application mobile de la Loterie Romande poursuit ces mêmes objectifs. Elle connaît régulièrement des améliorations afin d'offrir une expérience plus intuitive et interactive. Ainsi, les paris sportifs JouezSport seront prochainement intégrés dans cette application mobile.

35 nouveaux billets à gratter

Dans l'univers des billets à gratter, les nouveautés ainsi que les relances des concepts à succès sont légion et 2022 ne déroge pas à la règle. Les grands billets, tels que Super Podium, Luxe et Mine d'Or, qui permettent de faire durer le plaisir, plaisent particulièrement aux aficionados du grattage.

La Loterie Romande sur TikTok

Après Facebook, Twitter, Instagram, LinkedIn et Youtube, la Loterie Romande complète sa présence institutionnelle sur les réseaux sociaux en rejoignant TikTok en 2022. Elle continue ainsi à développer avec succès sa communication sur les réseaux sociaux grâce à ses contenus informatifs et divertissants concernant les nouveaux jeux ou les activités de l'entreprise. Sur TikTok, l'institution présente exclusivement, en partenariat avec des influenceurs, des associations actives dans le domaine de l'environnement qui bénéficient du soutien de la Loterie Romande.



39 millionnaires en 2022 grâce aux jeux de tirage de la Loterie Romande

Les jeux de tirage de la Loterie Romande ont apporté une succession de joies pour un grand nombre de joueuses et joueurs en 2022. Parmi eux, 25 personnes ont remporté un ou plusieurs millions de francs grâce au Swiss Loto et l'EuroMillions a propulsé 14 heureux dans le cercle prisé des millionnaires. Les plus gros gains décrochés se montent respectivement à CHF 43,1 et 40,5 millions de francs. La Loterie Romande apporte un soin particulier à l'accompagnement des gagnantes et gagnants et s'engage à garantir leur anonymat pour respecter leur vie privée.

25 millionnaires grâce au Swiss Loto

Le Swiss Loto a permis à 25 personnes de remporter d'un à plusieurs millions de francs en 2022: 5 personnes ont décroché le jackpot et 17 ont remporté un million de francs en cochant les six bons numéros. Grâce au jeu additionnel Joker, 3 autres personnes ont empoché un montant à sept chiffres. L'ensemble des gains remportés sur l'année s'élève à près de CHF 208,1 millions; le plus important gain unique a atteint CHF 43,1 millions.

Année record pour l'EuroMillions

Jamais l'EuroMillions n'avait fait autant de millionnaires sur le territoire helvétique en une seule et même année. Au total, 14 joueuses et joueurs ont eu la chance de voir leur compte bancaire crédité d'un ou plusieurs millions. Six d'entre eux ont notamment remporté chacun un million de francs à l'occasion du tirage exceptionnel baptisé « pluie de millionnaires » proposé en janvier 2022. Le gain unique le plus important décroché cette année en Suisse s'est élevé à CHF 40,5 millions.



Aux côtés des grands gagnants

Toutes les joueuses et joueurs rêvent de remporter le jackpot et de devenir millionnaires. Pour celles et ceux qui rencontrent cette chance, la Loterie Romande propose un accueil personnalisé qui permet de les accompagner dans leurs premières démarches et leur apporter des conseils et recommandations adaptés à leur nouvelle situation.

Un tel événement peut être déroutant. À la joie se mêlent l'incrédulité, l'appréhension et une multitude de questions. C'est pourquoi la Loterie Romande accueille personnellement ces nouveaux millionnaires au sein du « salon des grands gagnants », un lieu feutré et chaleureux situé à l'abri des regards. Au cours de cette rencontre, la personne responsable de cet accueil prodigue conseils et recommandations afin que chacune et chacun des gagnants soit accompagné et vive ce moment fort dans des conditions idéales. Cet échange est un moment de partage et d'écoute souvent rempli d'émotions.

Parmi la multitude de conseils donnés, les recommandations les plus utiles consistent à prendre le temps pour réfléchir à l'usage de cette bonne fortune, d'agir sans précipitation, de s'entourer, en fonction du montant remporté, de professionnels spécialisés dans la gestion de fortune et de profiter de cette chance extraordinaire, tout en restant fidèle à ses propres valeurs. Une brochure synthétisant les conseils prodigués est remise à chaque gagnant à l'issue de l'entretien afin de les guider dans leurs premières démarches.

Prévention, formation, conseils et outils contre le jeu excessif



Préserver les joueurs des risques liés aux jeux d'argent et encadrer la pratique de jeu représente un enjeu central pour la Loterie Romande. Afin de prévenir et de lutter contre le jeu excessif, elle met en œuvre un vaste programme de mesures sociales dans ses points de vente et sur sa plateforme de jeux en ligne.

La protection des joueuses et joueurs face aux risques liés aux jeux d'argent fait partie intégrante de la stratégie d'entreprise de la Loterie Romande. C'est pourquoi elle s'engage à appliquer avec la plus grande rigueur les mesures exigées par la Loi fédérale sur les jeux d'argent (LJAR) afin d'offrir à l'ensemble de la population un environnement de jeu sain, où chacun peut tenter sa chance en gardant le contrôle sur ses dépenses. Elle agit à plusieurs niveaux, prévention auprès des joueurs, formation des points de vente et mise en place de mesures de protection. L'ensemble de ces mesures sont définies en détail dans son programme de mesures sociales qui a été examiné et approuvé par l'Autorité intercantonale de surveillance des jeux d'argent (Gespa).

Une limite d'âge générale à 18 ans

Pour renforcer la protection des personnes mineures, la Loterie Romande a relevé volontairement, depuis le 1^{er} janvier 2021, la limite d'âge de tous ses jeux à 18 ans. Elle procède à des vérifications, que cela soit sur ses jeux en ligne ou dans les points de vente.

Lutte contre le jeu excessif grâce à la prévention

En matière de prévention, la Loterie Romande s'engage à informer clairement les joueuses et joueurs des risques liés aux jeux d'argent. Dans ses points de vente et sur sa plateforme de jeux en ligne, elle met à disposition de nombreux supports d'informations qui contiennent des conseils de Jeu Responsable et renseignent sur les différentes ressources disponibles pour trouver de l'aide en cas de besoin.

Par ailleurs, en vertu du Concordat sur les jeux d'argent au niveau suisse (CJA), les deux sociétés suisses de loterie, la Loterie Romande et Swisslos, versent aux cantons une taxe

de 0,5% sur leur produit brut des jeux. Le montant perçu sert à financer la prévention et la lutte contre le jeu excessif dans le cadre de programmes cantonaux et intercantonaux.

Le rôle primordial de la formation

La formation de tous les dépositaires et le personnel de la Loterie Romande est un pilier essentiel dans la politique de responsabilité sociale de l'entreprise. Elle met régulièrement à jour ses formations interactives avec des nouveaux contenus et des mises en situation concrètes. Les objectifs: repérer les signes d'un problème de jeu, réagir de manière adéquate et orienter les joueuses et joueurs vers un centre de soin spécialisé si nécessaire. Ces formations permettent d'obtenir un certificat Jeu Responsable.

Les points de vente proposant la Loterie électronique doivent suivre une formation spécifique chaque année. Conçues et dispensées en collaboration avec des spécialistes de la prévention, ces formations sont basées sur des ateliers de discussion et des jeux de rôle afin d'aborder des situations concrètes qui peuvent se dérouler dans les points de vente.

Exclusion des personnes à risque

La Loterie Romande exclut de sa plateforme de jeux en ligne les personnes surendettées, celles qui ne remplissent pas leurs obligations financières ou celles qui engagent des mises sans rapport avec leur revenu et leur fortune. Ces personnes sont inscrites dans un registre d'exclusion national commun à tous les opérateurs de jeux d'argent et ne peuvent dès lors plus accéder ni aux jeux en ligne de la Loterie Romande et de Swisslos, ni à l'ensemble des casinos suisses.

Conseils et outils pour garder le contrôle sur sa pratique de jeu en ligne



Établir un budget

- > Obligation de se fixer des limites de perte pour 1 jour, 7 jours et 30 jours pour pouvoir jouer aux billets à gratter virtuels, au Loto Express, aux paris sportifs et au PMU
- > Se fixer des limites de perte facultatives pour 1 jour, 7 jours et 30 jours pour les jeux avec un potentiel de risque faible



Évaluer sa pratique de jeu

- > Faire le point sur ses gains et ses pertes en consultant la rubrique « Résultats nets » dans son compte joueur
- > Obtenir une évaluation de son comportement de jeu et des conseils adaptés en consultant la rubrique « Mes habitudes de jeu » (Playscan)
- > Effectuer le test d'auto-évaluation disponible dans la rubrique « Mes habitudes de jeu »



S'abstenir de jouer

- > Bloquer son accès à un ou plusieurs jeux pour une durée à choix comprise entre 1 jour et 6 mois grâce aux sorties temporaires de jeu
- > Demander une exclusion de jeu volontaire afin d'être inscrit dans le registre des personnes exclues de jeu commun avec les casinos suisses (terrestres et en ligne)

Des mesures renforcées pour la Loterie électronique

La Loterie électronique comportant, par certaines de ses caractéristiques, un risque de développer un problème de jeu, les 700 distributeurs installés dans 350 points de vente en Suisse romande sont équipés de modérateurs de jeu. Par exemple: contrôle d'accès, messages de prévention sur l'écran durant les sessions de jeu, vitesse de grattage ralentie et impossibilité d'insérer un montant supérieur à CHF 49,50.

Dans les points de vente qui proposent la Loterie électronique, le PMU ou le Loto Express, l'application des directives de la Loterie Romande est contrôlée par des clients mystères d'une société externe spécifiquement mandatée à cet effet. En cas de non-respect des mesures, les points de vente peuvent se voir retirer la commercialisation des jeux de la Loterie Romande. En 2022, 2'838 contrôles ont été effectués sur l'ensemble des 350 points de vente de la Loterie électronique ainsi que dans des points de vente proposant le Loto Express et le PMU.

Informations complémentaires:
loro.ch/jeu-responsable

Un message de prévention pour les joueurs

Un message de prévention a été ajouté sur la plupart des campagnes publicitaires commerciales, affichage et spots TV, de la Loterie Romande.



Promouvoir une pratique de jeu responsable

La Loterie Romande a lancé une campagne de prévention afin de promouvoir une pratique responsable et récréative des jeux d'argent: « Même quand on aime, il faut savoir se mettre des limites. »



Favoriser un dialogue de qualité

Dans le cadre de ses activités, la Loterie Romande échange régulièrement avec ses nombreuses parties prenantes. Consciente de sa responsabilité sociale, l'entreprise favorise un dialogue constructif, basé sur la confiance et la transparence.

Le tableau ci-contre décrit l'ensemble des acteurs qui sont parties prenantes des activités de la Loterie Romande ainsi que les mécanismes de dialogue mis en place pour favoriser un échange régulier et de qualité. En plus des communications adressées au grand public et aux médias, chacune des parties prenantes reçoit des informations adaptées en fonction de ses propres attentes et de celles de la Loterie Romande.

La protection des données, un enjeu central

La Loterie Romande accorde une importance particulière à la protection des données et dispose d'un conseiller externe expert dans ce domaine. Depuis 2012, M^e Charles Joye, docteur en droit et avocat au barreau, assure en toute indépendance des fonctions d'assistance et de contrôle. En conformité avec la loi fédérale sur la protection des données, il surveille l'application des prescriptions dans ce domaine. Il a aussi pour mission de conseiller le personnel et de superviser les projets impliquant le traitement de données.

Parties prenantes	Attentes envers la Loterie Romande	Attentes de la Loterie Romande	Projets ou programmes	Mécanismes de dialogue
Joueurs <ul style="list-style-type: none"> > Plus de 60% des Romands participent aux jeux de la Loterie Romande 	<ul style="list-style-type: none"> > Jeux divertissants et innovants dans un cadre responsable > Distribution de la totalité du bénéfice net à l'utilité publique > Jeux sécurisés et fiables 	<ul style="list-style-type: none"> > Une pratique de jeu sous contrôle en respectant les limites d'argent et de temps consacrées au jeu 	<ul style="list-style-type: none"> > Programme de mesures sociales de protection des joueurs contre les risques liés aux jeux d'argent > Enquête annuelle sur les caractéristiques et les souhaits des joueurs > Directive Marketing et Publicité qui fixe un cadre de référence pour les campagnes publicitaires et la conception des jeux > Anonymat garanti des gagnants, accompagnement si souhaité 	<ul style="list-style-type: none"> > Informations dans les points de vente > Informations et conseils de Jeu Responsable sur loro.ch/jeu-responsable > Plans des lots et règlements disponibles sur loro.ch > Limite d'âge de 18 ans mentionnée sur les supports de jeu > Messages de prévention sur la plupart des publicités commerciales TV, affiches et média
Bénéficiaires <ul style="list-style-type: none"> > Totalité du bénéfice net distribuée via les Organes cantonaux de répartition 	<ul style="list-style-type: none"> > Bénéficiaire d'un soutien financier pour réaliser des projets d'utilité publique 	<ul style="list-style-type: none"> > Projets soutenus (environ 3'000 par an) menés à terme 	<ul style="list-style-type: none"> > entraide.ch, site internet qui donne des informations sur les critères d'attribution et les démarches à entreprendre pour obtenir un soutien 	<ul style="list-style-type: none"> > Interviews, vidéos, présentations > Partage de contenus sur les réseaux sociaux
Collaboratrices/ collaborateurs <ul style="list-style-type: none"> > 247 collaboratrices et collaborateurs 	<ul style="list-style-type: none"> > Employeur fiable, motivant et formateur > Acteur éthique et responsable 	<ul style="list-style-type: none"> > Employés motivés et engagés, conscients de leurs responsabilités 	<ul style="list-style-type: none"> > Formations continues > Enquêtes de satisfaction > Actions de santé publique > Certifications <i>Equal-Salary</i> et <i>Friendly Work Space</i> > Programme pour les apprentis > Plan de relève > Évaluations annuelles avec définition d'objectifs personnalisés > Intégration professionnelle 	<ul style="list-style-type: none"> > Informations quotidiennes sur Intranet > Séances internes > Groupes participatifs > Sondages et enquêtes d'opinion > Forums semestriels > Charte d'entreprise
Dépositaires <ul style="list-style-type: none"> > 2'400 points de vente dans les six cantons romands 	<ul style="list-style-type: none"> > Apport financier en adéquation avec les efforts fournis > Jeux attrayants et sécurisés > Appuis marketing > Formations > Dialogue constant 	<ul style="list-style-type: none"> > Application stricte des mesures de protection des joueurs et des directives en vigueur > Attitude positive et responsable avec les joueurs 	<ul style="list-style-type: none"> > Formations sur les jeux et la protection des joueurs, en particulier celle des mineurs > Programmes de motivation > Formations sur la sécurité 	<ul style="list-style-type: none"> > Magazine à destination des dépositaires > Fiche d'information mensuelle > Informations via les conseillers de vente > Séances de formation pour les dépositaires
Fournisseurs <ul style="list-style-type: none"> > Partenaires externes > Fournisseurs de biens et services 	<ul style="list-style-type: none"> > Relation commerciale fiable 	<ul style="list-style-type: none"> > Partenariat à long terme tenant compte des aspects commerciaux et sociaux > Indépendance financière vis-à-vis de la Loterie Romande 	<ul style="list-style-type: none"> > Signature de la Directive Marketing et Publicité (qui fixe un cadre de référence pour les campagnes publicitaires et la conception des jeux) > Contrat avec mention des obligations en matière de Jeu Responsable notamment 	<ul style="list-style-type: none"> > Communication entre les équipes concernées > Rencontres régulières, échanges multiples sur l'actualité de l'entreprise
Partenaires <ul style="list-style-type: none"> > Institutions (Swisslos, FSSES) > Organisations faitières (EL, WLA) > Membres de la communauté des loteries 	<ul style="list-style-type: none"> > Collaboration fiable > Dialogue constant 	<ul style="list-style-type: none"> > Échanges réguliers et constructifs autour de la défense des intérêts communs 	<ul style="list-style-type: none"> > Jeux exploités en commun > Communication sur l'actualité du secteur des loteries et paris > Établissement de normes et de lignes directrices en matière de sécurité ou de Jeu Responsable > Conférences et séminaires 	<ul style="list-style-type: none"> > Contacts réguliers et multiples (téléphones, séances, conférences) > Groupes de travail
Autorités <ul style="list-style-type: none"> > Conférence romande des membres de gouvernement concernés par les jeux d'argent (CRJA) > Conférence spécialisée des membres de gouvernement concernés par les jeux d'argent (CSJA) > Autorité intercantonale de surveillance des jeux d'argent (Gespa) 	<ul style="list-style-type: none"> > Respect de la législation et règlements en vigueur > Jeux ne visant pas les mineurs ou autre public vulnérable et suivant une répartition des lots établie > Soutien aux projets d'utilité publique > Acteur responsable 	<ul style="list-style-type: none"> > Maintien de la mission des loteries au service de l'utilité publique, sous la surveillance des cantons 	<ul style="list-style-type: none"> > Autorisation de tous les jeux avant leur mise sur le marché > Communication et rapports sur les mesures sociales de protection des joueurs > Rencontres régulières, échanges multiples 	<ul style="list-style-type: none"> > Séances mensuelles et contacts hebdomadaires > Groupes de travail
Groupes d'intérêt public <p>En charge de protéger les mineurs et les personnes vulnérables:</p> <ul style="list-style-type: none"> > Chercheurs > Corps médical > Centres de soins, etc. 	<ul style="list-style-type: none"> > Application stricte des mesures de protection des joueurs > Financement d'actions de prévention par le prélèvement de 0,5% du PBJ 	<ul style="list-style-type: none"> > Partenariat à long terme, basé sur des échanges constructifs et une collaboration efficace (formation des dépositaires en particulier) 	<ul style="list-style-type: none"> > Formations (pour les collaborateurs et les dépositaires) > Rencontre annuelle avec les acteurs de la prévention concernant les mesures sociales de protection mises en œuvre > Mise en évidence du numéro 0800 040 080 dans tous les points de vente 	<ul style="list-style-type: none"> > Forum annuel d'échanges et de discussions > Contacts réguliers (conférences, séances, téléphones) > Groupes de travail

Viser l'excellence dans chaque domaine

Afin de proposer une expérience de jeu à la pointe des meilleures normes, la Loterie Romande met un point d'honneur à obtenir et maintenir sur le long terme les certifications les plus exigeantes en matière de sécurité, de gestion des risques, d'environnement de travail et de protection de la population face aux risques liés au jeu excessif. Tour d'horizon des certifications détenues par la Loterie Romande en 2022.

Sécurité de l'information et gestion des risques – ISO 27001

La Loterie Romande est certifiée ISO/CEI 27001 depuis mars 2009, ce qui garantit l'application des meilleures procédures possibles en matière de sécurité de l'information (confidentialité, intégrité et disponibilité) et gestion des risques. Cette norme permet d'entretenir le lien de confiance indispensable entre l'entreprise, ses prestataires et l'ensemble des joueuses et joueurs. Décernée sur la base de critères stricts et mondialement reconnus, cette certification est renouvelée tous les trois ans avec succès; la dernière obtention date de 2021 et la Loterie Romande sera amenée à renouveler cette certification en 2024.

Surveillance des processus liés aux jeux – WLA-SCS

Avec la certification WLA-SCS, la Loterie Romande détient une des reconnaissances les plus élevées en matière de surveillance des processus. Établis par la World Lottery Association (WLA), les Security Control Standards (SCS) mettent l'accent sur les risques spécifiques au secteur des loteries. La certification associée à ces standards exigeants nécessite de répondre préalablement à la norme ISO 27001 et impose un contrôle rigoureux et permanent de la sécurité des opérations de jeux.

Une gestion performante des données et de l'information – SMSI/SCI

Poursuivant son objectif d'être exemplaire en matière de gouvernance, la Loterie Romande a mis en place un Système de Management de la Sécurité de l'Information (SMSI) structuré et performant. Ces normes s'appliquent à l'ensemble du personnel, aux locaux, aux équipements informatiques et aux données numériques ou sur supports papier.

La Loterie Romande s'est également dotée d'un Système de Contrôle Interne (SCI) qui apporte une assistance dans le cadre du pilotage de l'entreprise. Cet outil d'information assure une gestion optimale des risques financiers. Il permet ainsi de garantir aux instances dirigeantes et aux organes de contrôle la fiabilité et l'intégralité des états financiers.

Réévaluation continue des risques

La Loterie Romande applique une méthodologie de gestion des risques adaptée à son environnement spécifique, dans le cadre d'un processus d'amélioration continue en vue d'augmenter l'efficacité de l'entreprise. Cette démarche prend en considération toute la chaîne de production et d'exploitation des jeux ainsi que tous les services et départements, incluant le contrôle des fournisseurs et l'analyse des risques financiers.



Certifications RH

La responsabilité sociale fait partie des valeurs essentielles de la Loterie Romande. Il s'agit aussi d'un facteur de motivation de plus en plus important pour les personnes qu'elle emploie ou qui seraient amenées à la rejoindre. Fidèle à ces principes, la Loterie Romande dispose de certifications reconnues dans le cadre de sa gestion des ressources humaines qui favorise l'égalité, la diversité et l'innovation.



Elle tient notamment à promouvoir concrètement le principe de l'égalité salariale et a renouvelé avec succès en 2022 sa certification Equal-Salary qui témoigne de son engagement en faveur du principe de l'égalité salariale (voir chapitre *Ressources humaines*).



En 2022, la Loterie Romande a également renouvelé sa certification complète *Friendly Work Space* obtenue en 2019. Décerné par la fondation Promotion Santé Suisse, ce label récompense les entreprises les plus actives en matière de gestion de la santé au travail et qui s'engagent de manière systématique en faveur de conditions de travail optimales.

Standards Européens de Jeu Responsable

Les Standards Européens de Jeu Responsable décrivent en dix points-clés les devoirs des sociétés de loterie vis-à-vis des joueuses et joueurs dans le cadre de la prévention du jeu excessif. Élaborés en 2007 par un groupe de travail spécialisé issu de l'association des loteries européennes, *European Lotteries* (EL), ces standards imposent notamment des règles strictes concernant la protection des populations vulnérables.

Les signataires s'engagent à suivre un long processus de certification qui doit être confirmé tous les trois ans. Parmi les premières loteries à avoir obtenu cette certification, la Loterie Romande l'a renouvelée avec succès la dernière fois en 2021.

european-lotteries.org

WLA Responsible Gaming Principles

À l'échelle mondiale, la *World Lottery Association* (WLA) édicte des standards destinés à promouvoir activement les principes du jeu responsable. Ces *World Responsible Gaming Principles* ont été signés par la Loterie Romande en 2007 déjà. Après avoir obtenu le plus haut niveau de cette certification en 2012 (niveau 4), la Loterie Romande a maintenu ce niveau d'excellence grâce aux renouvellements de la certification tous les trois ans, la dernière fois en 2021.

world-lotteries.org

Cette bannière présente quatre certifications :

- THE EUROPEAN LOTTERIES** FOR THE BENEFIT OF SOCIETY (5th Certification)
- WLA** CERTIFIED SECURITY CONTROL STANDARD VALID UNTIL 2024-03-17
- WLA** CERTIFIED WLA RESPONSIBLE GAMING FRAMEWORK LEVEL 4 / VALID UNTIL 2024
- SMSI/SCI** (Système de Management Certifié) ISO/IEC 27001

Des milliers de causes solidaires soutenues par la Loterie Romande

La Loterie Romande distribue 100% de ses bénéfices à des projets d'utilité publique utiles à la communauté de Suisse romande via les Organes cantonaux de répartition. De nombreux domaines sont soutenus chaque année par la Loterie Romande au sein de chacun des six cantons romands.

Chaque année, la Loterie Romande soutient quelque 3'000 projets en Suisse romande. En moyenne, plus de CHF 600'000.- sont distribués chaque jour à la communauté. Cette contribution financière est vitale pour de nombreuses associations qui ont particulièrement souffert après deux années marquées par la crise sanitaire et qui se heurtent à des difficultés croissantes de financement.

Une distribution réglementée

La distribution des bénéfices de la Loterie Romande est réglementée par la Loi fédérale sur les jeux d'argent (LJA), le Concordat sur les jeux d'argent au niveau suisse (CJA), la Convention romande sur les jeux d'argent (CORJA) et les statuts de la Loterie Romande.

Après distribution des parts destinées au sport national (Swiss Olympic, Association suisse de football, Swiss Ice Hockey Federation) et à la Fédération suisse des courses de chevaux (FSCC), le bénéfice de la Loterie Romande est confié à des Organes cantonaux de répartition indépendants de l'exploitation des jeux (voir p.28).

Clé de répartition des bénéfices

Ces Organes ont pour mission de distribuer dans chacun des six cantons romands (Vaud, Fribourg, Valais, Neuchâtel, Genève et Jura) la part des bénéfices qui lui revient. Celle-ci est calculée, pour une moitié, en fonction de la population du canton et, pour l'autre moitié, en fonction du produit brut des jeux (PBJ) réalisé dans le canton.

Dans chaque canton, les bénéfices sont répartis selon le principe suivant:

- > Une partie des contributions, limitée à 30% du bénéfice à répartir dans chaque canton, peut être attribuée directement par le Conseil d'État ou par un service de l'État;

Puis:

- > 85% à l'action sociale, à la culture, à l'éducation, à la santé, à la recherche, au patrimoine, à l'environnement et à la promotion du tourisme via les Organes cantonaux de répartition;
- > 15% au sport via les Organes cantonaux de répartition du sport.

Les montants attribués au sport cantonal permettent de soutenir le sport amateur et populaire, d'organiser des manifestations locales, de financer les infrastructures et de former la relève.

Des critères publics et transparents

L'attribution des soutiens financiers permettant aux associations de réaliser des projets d'utilité publique s'effectue selon des critères publics et transparents définis dans la Convention romande sur les jeux d'argent (CORJA).

En 2022, près de 3'000 associations, institutions ou fondations actives dans huit domaines différents ont bénéficié de contributions de la part des Organes de répartition (voir graphiques page ci-contre).

Projets intercantonaux

Des contributions spécifiques, nommées «attributions romandes», sont octroyées à des organisations qui exercent leur activité d'intérêt public dans la majorité des cantons romands ou dont le rayonnement intercantonal est reconnu.

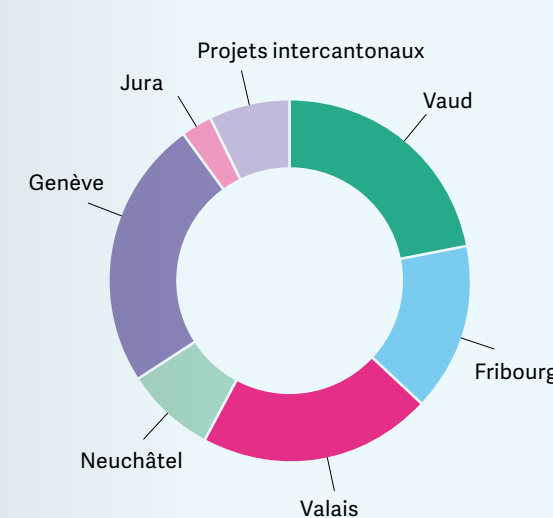
L'examen des demandes de soutien revient à la Conférence des Présidents des Organes de Répartition (CPOR), composée du président de chaque délégation cantonale, et à la Conférence des Présidents des Organes de Répartition du sport (CPORS), composée du président de chacun des six organes cantonaux de répartition du sport.

Les décisions doivent être ratifiées par les six Organes de répartition représentés à la CPOR et à la CPORS. Les montants alloués par la CPOR, soit 10% maximum du bénéfice disponible, sont financés par les Organes cantonaux au prorata du nombre d'habitants. Pour la CPORS, le total des attributions romandes et nationales ne peut excéder 5% du montant total mis à disposition des organes de répartition du sport.

Les bénéficiaires de la Loterie Romande

Les bénéfices de la Loterie Romande sont entièrement destinés aux associations, fondations ou institutions romandes sans but lucratif. Elles sont des milliers à être ainsi soutenues chaque année. Les contributions doivent permettre de réaliser un projet d'utilité publique qui ne découle pas d'obligations légales des collectivités (Confédération, cantons, communes).

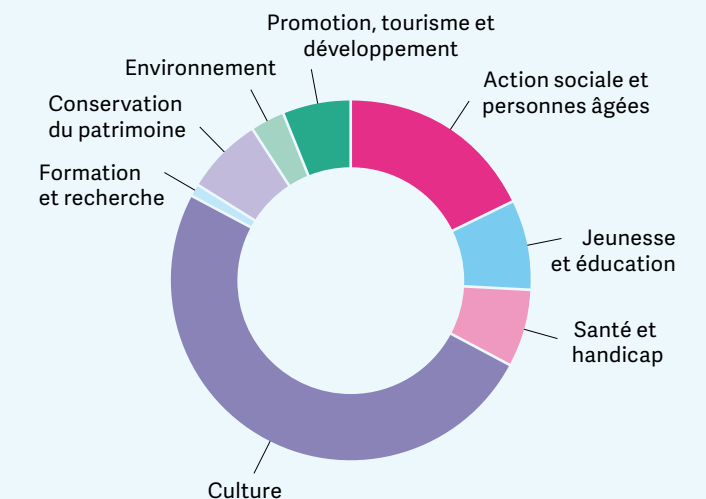
Plus d'informations sur entraide.ch



Répartitions cantonales

effectuées en 2022 (en CHF)

Vaud	22%	32'104'500
Fribourg	15%	22'557'977
Valais	21%	30'190'866
Neuchâtel	8%	11'650'300
Genève	24%	35'208'336
Jura	3%	4'157'250
Total cantons		135'869'229
Projets intercantonaux	7%	9'779'800
Total	100%	145'649'029



Attributions par secteurs

effectuées par les Organes de répartition en 2022 (en CHF)

Action sociale et personnes âgées	18%	26'888'531
Jeunesse et éducation	8%	11'024'027
Santé et handicap	7%	10'299'400
Culture	50%	72'377'287
Formation et recherche	1%	1'990'000
Conservation du patrimoine	7%	10'827'134
Environnement	3%	3'984'450
Promotion, tourisme et développement	6%	8'258'200
Total	100%	145'649'029

Répartition des bénéfices

à distribuer en 2023-2024 (en CHF)

Bases légales

CJA art. 32

La Fondation suisse pour l'encouragement du sport est chargée de répartir la part des bénéfices attribuée au sport national. Selon décision CSJA du 21.11.2022, le montant alloué pour les années 2023 à 2026 se compose de CHF 60 millions de contribution de base et maximum CHF 15 millions de contribution spéciale, si l'évolution des bénéfices des sociétés de loterie le permet. La part de la Loterie Romande est calculée en fonction du % de la population.

CORJA art. 6

selon décision CRJA du 11.01.2021

CORJA art. 16

La part confiée à chacun des Organes est calculée en fonction de la population du canton (50%) et du produit brut des jeux (50%).

CORJA art. 8

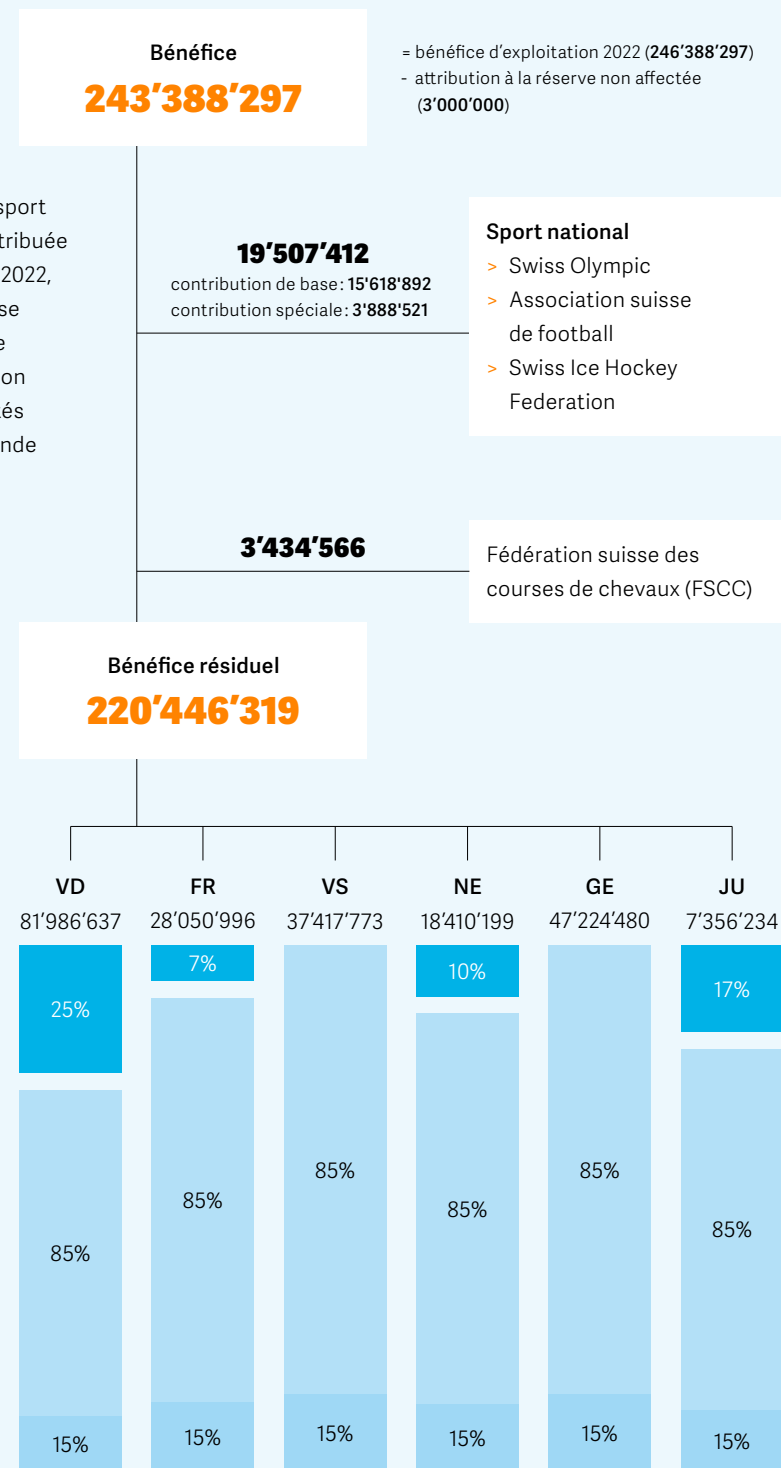
Attribution directe par le Conseil d'État ou par un service de l'État*

Statuts de la Loterie Romande du 31.01.2020 art. 41

- > 85% sont distribués par les Organes cantonaux de répartition (culture, social, éducation, etc.)
- > 15% sont distribués par les Organes cantonaux de répartition du sport

*Lois cantonales:

- > **VD:** Loi d'application de la loi fédérale du 29 septembre 2017 sur les jeux d'argent (LVLJA) du 26 janvier 2021 (935.51)
- > **FR:** Ordonnance concernant la répartition des bénéfices nets de la Société de la Loterie de la Suisse romande du 9 décembre 2020 (958.31)
- > **VS:** Loi d'application de la loi fédérale sur les jeux d'argent (LALJA) du 11 novembre 2020 (935.55)
- > **NE:** Loi d'introduction de la loi fédérale sur les jeux d'argent (LILJA) du 26 mai 2020 (933.52)
- > **GE:** Loi d'application de la loi fédérale sur les jeux d'argent (LaLJA) du 26 juin 2020 (12638)
- > **JU:** Ordonnance d'exécution de la loi portant introduction de la loi fédérale sur les jeux d'argent (OLILJA) du 16 février 2021 (935.521)



Des milliers de projets soutenus

Chaque année, la Loterie Romande distribue l'intégralité de ses bénéfices à des associations d'utilité publique dans les domaines tels que l'action sociale, la culture, le sport, l'éducation, la recherche, la santé et le handicap, le patrimoine et l'environnement. Découvrez quelques exemples d'associations soutenues et projets concrétisés avec le soutien de la Loterie Romande.



Culture • Valais

PALP Festival

Le PALP Festival compte plus d'une vingtaine d'événements alliant culture, terroir, patrimoine et traditions. Le soutien de la Loterie Romande est précieux pour la mise en place de ces événements destinés à un large public et proposés dans plusieurs régions du Valais. En 2022, quelque 37'000 spectateurs se sont rassemblés à l'occasion de concerts, d'expositions, de spectacles, et d'ateliers. Cette aide financière a également permis de faire vivre le PALP Village à Bruson avec par exemple la création d'une bibliothèque de BD dans une grange à foin ou encore la mise en place d'une exposition tout public sur un bisse. • palpfestival.ch

Jeunesse et éducation • Jura

Fondation Jura Bike Park

Le Jura Bike Park à Porrentruy prévoit d'ouvrir ses pistes au début de l'année 2024. Il sera composé de plusieurs zones distinctes de différents niveaux pour accueillir tant les initiés que les débutants. Le projet intègre l'aménagement de zones végétalisées et piétonnes pour devenir à la fois un espace de détente et de loisir. L'important soutien de la Loterie Romande en faveur du Jura Bike Park s'avère encourageant pour les prochaines étapes du projet. • jurabikepark.ch



Portraits de bénéficiaires

Conservation du Patrimoine • Fribourg

Château d'Illens, Rossens

La Loterie Romande soutient depuis des années le projet de conservation et de restauration partielle du Château d'Illens, situé dans la commune de Gibloux. Celui-ci a été construit au XV^e siècle par Guillaume de la Baume, Chambellan de Charles le Téméraire et du Roi de France Charles VIII, au sein des vestiges d'une forteresse du XII^e siècle. Les travaux en cours consistent à réaliser l'éclairage, la décoration, la pose de panneaux d'informations sur le site et dans le château. Par son nouveau soutien, la Loterie Romande contribue en partie au financement de cette étape nécessaire dans la préservation de ce site classé d'importance nationale. • illens.ch



Formation et recherche • Vaud

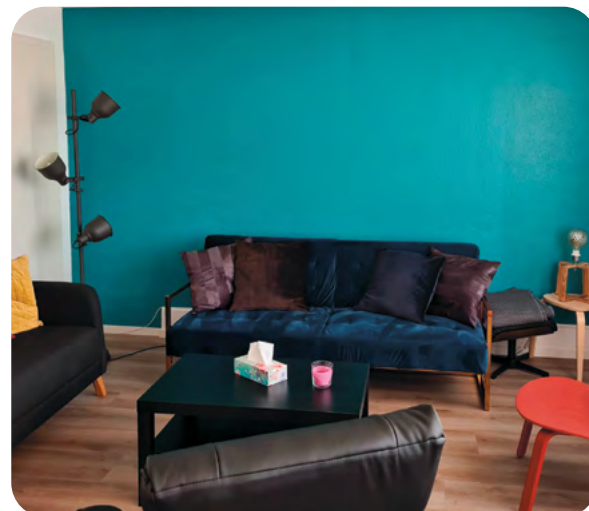
Fondation Dind Cottier pour la recherche sur la peau c/o CHUV, Lausanne

Une détection précoce et un diagnostic précis sont clés pour lutter contre la mortalité liée au cancer de la peau. Les lymphomes cutanés présentent des similitudes frappantes avec des affections cutanées inflammatoires bénignes, pouvant amener à des retards diagnostiques et des incertitudes pronostiques. Avec le soutien de la Loterie Romande, l'équipe de la prof. Emmanuela Guenova (Département de dermatologie du CHUV) développe une approche de dermatologie de précision qui combine le diagnostic classique et le phénotypage approfondi pour différencier les lymphomes cutanés des maladies inflammatoires bénignes.

Action sociale • Neuchâtel

Le Refuge-Neuchâtel

Experte pour le canton de Neuchâtel sur la thématique de la transidentité, l'association accueille et soutient les jeunes LGBTIQ+ par le biais de la médiation, de groupes de parole, d'interventions dans les écoles et d'accompagnements individuels. Avec le soutien de la Loterie Romande, le Refuge-Neuchâtel a pu aménager en 2022 son espace d'accueil et d'accompagnement avec un focus particulier sur les jeunes trans et non-binaires. La commission intersectionnelle du Refuge s'est impliquée pour que le mobilier soit adapté à tout un chacun. • refuge-neuchatel.ch



Santé et handicap • Genève

Association PEAK, Genève

PEAK (Physical Exercise Against K for Cancer) est une association qui met en place et promeut des programmes d'activité physique adaptés aux enfants, adolescents, et adultes atteints par un cancer. En collaboration avec les hôpitaux de Genève, PEAK intervient auprès d'enfants et d'adolescents pour lesquels un programme de réadaptation est nécessaire afin d'améliorer leur qualité de vie et leur permettre de réintégrer leurs écoles. L'aide financière apportée par la Loterie Romande est indispensable pour permettre d'offrir ces accompagnements personnalisés sur le moyen terme. • associationpeak.ch



Environnement • Suisse romande

Fondation Papiliorama, Chiètres

Les buts de cette fondation, située à Chiètres (FR), sont de faire connaître la diversité des faunes et flores tropicales et indigènes, et d'en promouvoir la protection en sensibilisant plus particulièrement les jeunes générations. Grâce au soutien de la Loterie Romande depuis 2002, la fondation a pu se développer et surtout mettre en place des projets à l'horizon 2030, comme par exemple l'exposition « Canopea, les jardins suspendus des tropiques » ou encore la nurserie à papillons. Ce financement a également permis le lancement de nouvelles expositions sur les amphibiens, les poissons et les invertébrés. • papiliorama.ch

Sport • Vaud

Zoé Claessens, athlète vaudoise en BMX

Vice-championne du monde de BMX, la jeune Zoé Claessens est la première Suisseuse de l'histoire à avoir remporté une manche de Coupe du Monde Élite et à détenir le titre de Championne d'Europe Élite en BMX. Athlète d'exception, Zoé Claessens peut compter sur le soutien du Fonds du Sport Vaudois comme tant d'autres sportives et sportifs d'élite. Cette aide financière est investie dans des infrastructures sportives, des programmes d'entraînement tout comme des équipements qui contribuent à maintenir et faire progresser le niveau de performance. • ffsv.ch • zoeclaessens.com



Sport • Valais

Fédération valaisanne des scouts

Le camp fédéral (CaFé) a lieu tous les 14 ans. Ce rendez-vous, très attendu par les scouts, a attiré près de 30'000 scouts venus de toute la Suisse et d'ailleurs. En 2022, le CaFé, baptisé MOVA lors de cette édition, a pris ses quartiers dans la vallée de Conche en Valais. L'Association du scoutisme valaisan a bénéficié du soutien de la Loterie Romande pour alléger les finances d'inscription de ses membres et responsables. Une aide bienvenue puisque pas moins de 720 jeunes sur les 1'000 que compte l'association ont participé à ce camp d'été de portée internationale. • scout-valais.ch



Sport • Genève

Anaëlle Pattusch, athlète

Le soutien de la Loterie Romande offre l'opportunité à la navigatrice de 20 ans, Anaëlle Pattusch, de voguer en mer Méditerranée et en Atlantique en participant à de nombreuses régates et entraînements. En 2022, elle a pris part à huit compétitions dans cinq pays différents et parcouru plus de 5'000 km sur son bateau de 6m50. Son intégration au pôle d'entraînement de Lorient Grand Large, qui forme les plus grands navigateurs, lui donne accès à diverses formations. Celles-ci traitent de thématiques comme la météo, le sommeil, l'alimentation, les réparations d'urgence ou la gestion du stress. • anaelle-minitransat.com



Sport • Jura

Tir Sportif Val Terbi

Cette société de tir sportif regroupe des membres de toutes générations. Elle offre trois disciplines: le tir à air comprimé, le petit calibre et le tir à 300 mètres. Grâce au soutien de la Loterie Romande, la société a pu se conformer aux normes environnementales en procédant à la réfection de la butte de tir et à la pose de pièges à balles sur l'un de ses stands. À cela s'est ajoutée la construction d'un local pour le dépôt des armes pour répondre aux directives de sécurité imposées. Ces modernisations donneront de surcroît l'opportunité au Tir sportif Val Terbi d'accueillir le Tir Cantonal Jurassien prévu en 2024.



LOTÉRIE ROMANDE

BILAN SOCIAL 2022

Un engagement responsable sur trois piliers

Depuis sa création en 1937, la Loterie Romande poursuit un seul objectif: verser l'intégralité de ses bénéfices à la communauté. Parallèlement à cette mission, la Loterie Romande s'engage à encadrer ses activités de manière éthique et responsable, au quotidien. Sa responsabilité d'entreprise se décline sur trois priorités:

Responsabilité envers la population, les joueuses et les joueurs

Réalisations 2022

- > Ajout d'un message de prévention sur les campagnes publicitaires commerciales de la Loterie Romande (spot publicitaire TV, presse, affiches sur le territoire et dans les points de vente)
- > Organisation de la deuxième édition du Forum d'échanges et de discussions avec les spécialistes de la prévention du jeu excessif en Suisse romande
- > Mise en place d'un formulaire sur le site internet loro.ch pour faciliter la prise de contact entre les joueuses et joueurs qui ont besoin d'aide et les centres de soins
- > Renouvellement du dépliant d'information sur le Jeu Responsable à disposition dans les points de vente
- > Réalisation d'une campagne de prévention sous la forme de 3 vidéos pour promouvoir une pratique de jeu responsable et récréative

Défis 2023

- > Organisation de la troisième édition du Forum d'échanges et de discussions avec les spécialistes de la prévention du jeu excessif en Suisse romande
- > Réalisation des certifications intermédiaires Jeu Responsable décernées par l'association des loteries européennes, *European Lotteries* (EL), et l'association mondiale des loteries, la *World Lottery Association* (WLA)

Responsabilité envers les collaboratrices et collaborateurs

Réalisations 2022

- > Certification *Friendly Work Space* renouvelée
- > Certification *Equal-Salary* renouvelée
- > Enquête de satisfaction du personnel de l'entreprise effectuée
- > Suivi de l'évolution de la pandémie et gestion de ses conséquences sur la dimension RH

Défis 2023

- > Poursuivre la digitalisation de certains processus RH
- > Réaliser le projet des alumnis de la Loterie Romande
- > Explorer d'autres stratégies de formation
- > Assurer le suivi des projets Enquête de satisfaction du personnel, diversité et santé au travail

Responsabilité envers l'environnement

Réalisations 2022

- > Promotion et valorisation de la mobilité douce et durable en proposant des modes de transports alternatifs
- > Mise en place de mesures d'économies d'énergie au sein de l'entreprise
- > Initiation aux bonnes pratiques en matière de durabilité au sein de l'entreprise grâce au contenu dédié disponible sur la page de l'Équipe verte sur l'Intranet de l'entreprise

Défis 2023

- > Organisation d'un atelier didactique utile à la compréhension des étiquettes des produits alimentaires
- > Mise en place d'une action alliant ramassage de déchets et activité sportive « Coursez vos déchets »
- > Monitoring des résultats en matière d'économies d'énergie et poursuite des mesures

Soutenir la communauté tout en agissant de manière responsable

Depuis 85 ans, la Loterie Romande organise des jeux de loterie et de paris avec un seul objectif: servir la communauté. À ce titre, elle attache une importance fondamentale à mener ses activités dans un cadre sûr et responsable. Son engagement se traduit notamment par la mise en place d'un large programme de mesures sociales de protection des joueuses et joueurs contre les risques potentiels liés aux jeux d'argent.

Des publicités conçues selon une directive strictement appliquée

La Loterie Romande s'engage à offrir un environnement de jeu sain à l'ensemble de la population. Grâce à son programme de mesures sociales, elle protège en priorité les personnes mineures et vulnérables. Cet enjeu essentiel est pris en compte dans toutes les activités de l'entreprise, avec un accent particulier dans les domaines du marketing et de la vente. Conformément aux exigences de la loi sur les jeux d'argent, la Loterie Romande a émis une directive Marketing et Publicité qui doit être acceptée et appliquée par tous ses partenaires et fournisseurs. Cette dernière établit des lignes strictes dans ce domaine:

- > du concept graphique à l'élaboration des messages promotionnels, tous les jeux proposés sont validés en fonction des critères de responsabilité sociale avant leur mise en vente;
- > les jeux ne sont jamais conçus pour s'adresser spécifiquement à un public jeune ou vulnérable;
- > aucune publicité n'est axée uniquement sur la possibilité de s'enrichir par le jeu; les messages promotionnels reposent sur le plaisir, le rêve et l'amusement;
- > en octobre 2022, un message de prévention a été ajouté, sur une base volontaire, sur toutes les campagnes publicitaires commerciales de la Loterie Romande.

2,18
millions (CHF)
de contribution en
2022 pour la prévention
du jeu excessif

Financement d'un programme intercantonal contre la dépendance au jeu

Si la grande majorité de la population joue pour le plaisir et le divertissement, 2 à 3% des joueuses et joueurs présentent un risque de développer un problème de jeu à un moment ou un autre de leur vie. Selon les dernières études en Suisse,

0,2% de la population souffre d'addiction aux jeux d'argent. La Loterie Romande prend cette problématique très au sérieux et s'engage à prévenir les comportements de jeu à risque.

Dans ce cadre, la Loterie Romande contribue au financement de la prévention contre le jeu excessif. Conformément au Concordat sur les jeux d'argent au niveau suisse (CJA), une taxe de 0,5% est perçue par les cantons sur le produit brut des jeux des deux sociétés suisses de loterie, la Loterie Romande et Swisslos. Cette taxe représente un montant de CHF 5 millions par an. Un cinquième de cette somme est destiné à financer le « Programme intercantonal de lutte contre la dépendance au jeu » (PILDJ), coordonné par le Groupement romand d'études des addictions (GREA). Il s'agit de mettre sur pied différents projets transcantonaux dans les domaines de la recherche, de la prévention et de la formation, afin de lutter contre le jeu excessif.

Veiller au bien-être des équipes

La bonne santé d'une entreprise se mesure aussi à celle de son personnel. C'est pourquoi, avant tout, la Loterie Romande adapte constamment ses conditions de travail afin d'offrir un environnement qui favorise bien-être physique et psychique. En 2022, elle renouvelle deux certifications dans ce domaine.

La Loterie Romande est fière de pouvoir compter sur l'engagement de près de 250 collaboratrices et collaborateurs pour atteindre ses objectifs au service des joueuses et joueurs et relever les défis liés à sa mission d'utilité publique. Depuis plusieurs années, elle s'engage au quotidien pour leur offrir un environnement de travail de qualité et leur permettre de développer leurs compétences dans de nombreux domaines.

Gestion de la santé au travail

Depuis 2013, la Loterie Romande intègre de façon systématique la gestion de la santé en entreprise dans sa stratégie RH. En 2019, elle obtient la distinction complète *Friendly Work Space*, qu'elle vient de renouveler en 2022 grâce aux améliorations continues apportées à sa politique de gestion de la santé au travail (GSE).

Des actions concrètes

La Loterie Romande a mis en place différentes actions et activités dans plusieurs domaines pour favoriser le bien-être et la santé de ses collaboratrices et collaborateurs.

- > **Santé**: le personnel a la possibilité de réaliser gratuitement un bilan de santé complet auprès d'un praticien agréé. La Loterie Romande a également mis sur pied des actions destinées à promouvoir à la fois la santé et le climat de l'entreprise comme la campagne 10'000 pas ou encore le challenge « bike to work ».
- > **Détente**: la Loterie Romande a créé un espace de repos «ZEN» pour les moments de détente. De plus, des massages assis, de 20 minutes, dispensés par un thérapeute qualifié sont proposés, sur inscription, à l'ensemble du personnel.
- > **Sport**: depuis le 1^{er} janvier 2020, la Loterie Romande offre à ses collaboratrices et collaborateurs un Bonus Sport en remboursant à hauteur de CHF 300.- par an et par personne les frais inhérents à une activité sportive (inscription à un club, à une manifestation sportive, souscription d'un abonnement pour un cours sportif, un fitness, cotisation à un club sportif, etc.). Par ailleurs, des actions participatives sont proposées en parallèle par le

comité sportif, l'Équipe Verte, le groupe E-evolution et le groupe Santé au travail.

- > **Alimentation**: le restaurant d'entreprise offre des plats sains et variés, cuisinés directement sur place avec des produits locaux. Des fruits frais sont gratuitement mis à disposition à la cafétéria.

En avant toute, mais en douceur

La Loterie Romande incite ses collaboratrices et collaborateurs à privilégier les transports publics et la mobilité douce grâce à un plan de mobilité. L'entreprise propose plusieurs initiatives pour promouvoir le respect de l'environnement et l'exercice physique. Les équipes ont, par exemple, la possibilité de bénéficier d'une participation forfaitaire pour l'achat d'un abonnement annuel aux transports publics ou d'un vélo traditionnel ou électrique.

Pérennisation de la politique de télétravail

Le télétravail mis en place durant la crise sanitaire a permis de démontrer qu'il était possible non seulement de bénéficier d'un meilleur équilibre entre vie professionnelle et vie privée mais aussi de réduire considérablement l'empreinte écologique de l'entreprise. Dans ce contexte, la Loterie Romande a pérennisé sa politique de télétravail; elle offre désormais la possibilité aux collaboratrices et collaborateurs, dont la fonction le permet, de travailler depuis leur domicile jusqu'à deux jours par semaine.

Enquête de satisfaction

Tous les trois ans, la parole est donnée à l'ensemble des collaboratrices et collaborateurs de la Loterie Romande. Réalisée en septembre 2022, la dernière enquête a rencontré un grand succès auprès du personnel interrogé via un questionnaire en ligne. Plusieurs thématiques y étaient abordées comme les tâches et les responsabilités confiées, l'environnement de travail ainsi que la qualité de l'encadrement. Près de 80% des collaboratrices et collaborateurs y ont participé, avec des résultats très positifs. 97% des personnes interrogées se déclarent très satisfaites ou satisfaites de leurs conditions de travail. L'image de l'entreprise,



la réglementation de travail, les horaires, les outils et l'environnement de travail sont les thèmes qui enregistrent les meilleurs résultats.

La Loterie Romande favorise l'égalité

Depuis plusieurs années, la Loterie Romande promeut le principe de l'égalité salariale en mettant en œuvre des actions concrètes. En 2020, elle a reçu le label *Equal-Salary* suite à une analyse statistique et un audit menés par une société externe. Cette certification, renouvelée avec succès par la Loterie Romande en 2022, permet de garantir que les entreprises offrent un salaire égal à travail égal aux femmes et aux hommes. Elle récompense les différentes initiatives de la Loterie Romande pour offrir un environnement de travail garantissant l'égalité des chances et favorisant la diversité. Elle atteste également que l'entreprise remplit entièrement les exigences de la loi fédérale sur l'égalité entre femmes et hommes (LEg).

Assurer la relève

La Loterie Romande se distingue par le nombre d'apprenties et apprentis qu'elle forme. Chaque année, elle permet à dix personnes de se former à l'interne de l'entreprise et de participer aux activités des différents départements. Il s'agit de sept employées ou employés de commerce et trois informaticiennes ou informaticiens en devenir. En 2022, deux apprentis, une jeune femme et un jeune homme, ont obtenu leur certificat fédéral de capacité (CFC).

Un programme destiné aux jeunes diplômées et diplômés

Le programme de formation start@loro permet à toute personne qui vient de décrocher son diplôme d'une haute école ou de l'université d'acquérir une première expérience de 18 mois dans le monde professionnel. À l'heure actuelle,

on compte une dizaine de collaboratrices et collaborateurs juniors qui suivent ce programme dans les domaines du marketing, de la communication, de l'informatique, de la conformité et de la vente.

Formation continue: un atout pour l'entreprise et le personnel

Face à l'évolution rapide des technologies et aux exigences du monde du travail, le perfectionnement professionnel et la formation continue constituent de réels atouts. Au sein de la Loterie Romande, il existe la possibilité d'assister chaque année à une quinzaine de cours sur les thèmes de la santé au travail et du développement personnel. En 2022, 159 personnes ont suivi une formation continue pour un total de 2'914 heures de cours. Pour ce qui concerne les formations de longue durée, le personnel bénéficie d'un soutien financier et d'une prise en charge des heures de cours sur le temps de travail.

Engagement en faveur de la réinsertion professionnelle

Les personnes restées à l'écart du marché du travail pendant une période prolongée peuvent trouver des opportunités au sein de la Loterie Romande. Avec l'aide de la fondation IPT, la Loterie Romande offre des places de stage à des personnes au bénéfice de l'assurance-invalidité ou à des demandeurs d'emploi. En 2022, la Loterie Romande a accueilli trois stagiaires en situation d'intégration professionnelle et adapté le poste de deux membres de son personnel en prenant en compte leur limitation de santé.

Poursuivre la sensibilisation aux pratiques durables

En 2022, la Loterie Romande a mis en place de nombreuses actions pour poursuivre la sensibilisation de ses collaboratrices et collaborateurs aux enjeux environnementaux actuels. Cela concerne notamment les domaines de la mobilité, des économies d'énergie et de l'alimentation.

La Loterie Romande poursuit ses efforts afin de réduire son empreinte écologique. Par la mise en place d'initiatives, elle encourage aussi ses quelque 250 collaboratrices et collaborateurs à adopter les bons réflexes en matière de développement durable.

Développer les connaissances pour améliorer les bonnes pratiques en matière de durabilité au sein de l'entreprise.

Réduire les émissions nocives liées aux déplacements

La Loterie Romande souhaite faire de ses collaboratrices et collaborateurs des actrices et acteurs de la durabilité. En 2022, elle a renforcé son plan de mobilité interne en complétant les mesures déjà en place comme la participation aux frais d'abonnements de transports publics ou l'achat de vélos traditionnels ou électriques ainsi que par la mise en place d'une politique de télétravail. Pour les postes qui le permettent, les employés de la Loterie Romande peuvent travailler à domicile jusqu'à deux jours par semaine. En place depuis une année, cette organisation permet de réduire l'empreinte écologique globale de l'entreprise par la diminution des déplacements quotidiens du personnel. Afin d'agir sur la mobilité dans le cadre des activités professionnelles, la Loterie Romande possède cinq véhicules hybrides. Pour faciliter leur utilisation, trois bornes de recharge adaptées aux voitures hybrides et électriques ont été installées sur les places de parc de l'entreprise.

Des actions concrètes mises en place par l'Équipe verte

En 2019, une « Équipe verte » interne, composée de six personnes, a été créée pour sensibiliser les collaboratrices et collaborateurs aux bonnes pratiques en matière de développement durable. Tout au long de l'année, elle propose des actions en faveur de la protection de l'environnement comme la mise en place d'un économat durable, une

semaine de mobilité ou la possibilité d'une seconde vie pour les articles promotionnels de la Loterie Romande.

En 2022, elle a notamment organisé un stand sur les mesures d'économies d'énergie, une journée de sensibilisation aux pratiques durables et a participé activement à la journée de nettoyage du lac Léman Net'Léman.

L'alimentation au cœur de la santé

Préserver sa santé passe par une alimentation saine. C'est la raison pour laquelle la Loterie Romande s'entoure d'un partenaire engagé tel que Novae, responsable du restaurant d'entreprise. Novae s'est fixé cinq axes d'engagement de développement durable allant au-delà du « manger sain », à savoir:

- > Les achats responsables
- > La préservation de l'environnement
- > La qualité et la sécurité pour les consommatrices et consommateurs
- > Le bien-être au travail
- > Les actions sociales

Des fresques illustrant ces cinq axes ont été exposées dans les locaux de la Loterie Romande. Une façon de confirmer l'importance de ces engagements et de les faire connaître à l'ensemble du personnel.

En 2022, un atelier sur les bases d'une alimentation saine, animé par une nutritionniste, a été proposé aux équipes. Organisé dans les locaux de l'entreprise, cet événement a été l'occasion de parfaire les connaissances des personnes présentes sur les principes scientifiquement reconnus d'une alimentation saine.

RAPPORT FINANCIER 2022

Sommaire

Bilan	40
Compte de résultat	41
Tableau de financement	42
Tableau des capitaux propres et répartition	43
Base de répartition et répartition par canton	44
Annexe aux comptes annuels	45
Rapport de l'organe de révision	56

Bilan en CHF

Actif

	Notes	2022	2021
Actifs circulants			
Liquidités	3	128'136'375	130'515'605
Dépôts à court terme	4	-	40'000'000
Dépositaires	5	21'167'474	22'229'752
Autres créances à court terme	6	16'670'558	16'659'756
Stocks nets	7	1'310'545	1'189'206
Actifs de régularisation	8	8'782'597	10'662'115
Actifs circulants		176'067'548	221'256'434
Actifs immobilisés			
Immobilisations corporelles	9	41'115'922	43'675'715
Immobilisations financières	10	173'457'532	123'161'177
Immobilisations incorporelles	11	29'563'168	20'421'446
Actifs immobilisés		244'136'623	187'258'339
Total Actif		420'204'171	408'514'772

Passif

Capitaux étrangers à court terme			
Gains et lots à payer	12	21'627'738	21'728'867
Portefeuille joueurs	13	5'841'483	5'044'334
Dettes fournisseurs		3'337'009	3'566'403
Bénéfice à payer	14	46'082'287	48'547'357
Autres passifs	15	6'153'846	7'183'552
Provisions à court terme	16	-	2'000'000
Passifs de régularisation	17	23'004'643	21'493'457
Capitaux étrangers à court terme		106'047'005	109'563'969
Capitaux étrangers à long terme			
Rentes à payer	18	3'858'000	-
Capitaux étrangers à long terme		3'858'000	-
Capitaux propres			
Fonds de garantie		862'000	862'000
Réserve non affectée		53'673'868	60'298'868
Réserve pour la Fondation en faveur du personnel		9'375'000	8'750'000
Réserves libres		63'048'868	69'048'868
Résultat net		246'388'297	229'039'934
Capitaux propres		310'299'166	298'950'803
Total Passif		420'204'171	408'514'772

Compte de résultat en CHF

	Notes	2022	2021
Produit Brut des Jeux	20	435'484'144	396'991'259
Autres produits d'exploitation			
Prescriptions et ajustements		6'288'715	8'136'862
Produits de refacturations		307'633	288'496
Frais d'exploitation			
Surveillance Gespa		-610'943	-969'814
Prévention du jeu excessif		-2'177'421	-1'984'956
Commissions	21	-80'909'395	-75'004'210
Coûts d'exploitation			
Frais des vendeurs		-408'142	-413'992
Fabrication des jeux		-4'045'213	-4'632'569
Exploitation des jeux		-14'028'628	-12'424'456
Informatique		-16'841'314	-16'974'560
Frais de personnel		-29'379'118	-29'408'801
Frais généraux et administratifs		-6'288'926	-5'873'361
Marketing, publicité et communication		-13'264'486	-11'374'329
Ventes et animations		-1'557'234	-1'160'068
Amortissements		-11'502'945	-14'165'316
Coûts d'exploitation	22	-97'316'006	-96'427'451
Résultat d'exploitation		261'066'727	231'030'186
Charges et produits financiers	23	-16'052'659	1'062'844
Résultat ordinaire		245'014'068	232'093'030
Charges et produits hors exploitation et exceptionnels	24	1'374'229	-3'053'095
Résultat net		246'388'297	229'039'934

Tableau de financement en CHF

	2022	2021
Trésorerie initiale	130'515'605	128'036'265
Activité d'exploitation		
Résultat net	246'388'297	229'039'934
+ Amortissements et dépréciations	11'502'945	14'165'316
+/- Attributions / Dissolutions Provisions	-2'000'000	-
+/- Autres éléments non-monétaires	16'293'641	292'778
+/- Résultat provenant de la vente d'actifs immobilisés	-	-21'820
Flux de trésorerie intermédiaire (Cash flow)	272'184'883	243'476'209
+/- Créances des dépositaires	762'278	16'204'474
+/- Stocks	-81'339	138'190
+/- Autres créances et actifs de régularisation	1'474'072	-3'780'823
+/- Dettes fournisseurs	-229'395	-357'448
+/- Autres dettes à court terme et passifs de régularisation	1'177'501	1'188'238
Variation du fonds de roulement	3'103'117	13'392'631
+/- Rentes à payer à long terme	3'858'000	-
Flux de trésorerie provenant de l'exploitation	279'146'000	256'868'840
Activité d'investissement		
- Investissements en immobilisations financières et dépôts à court terme	-65'935'352	-45'210'426
+ Remboursements d'immobilisations financières et dépôts à court terme	40'000'000	23'000'000
- Investissements immobilisations corporelles	-2'071'640	-1'841'305
- Investissements immobilisations incorporelles	-16'013'234	-4'290'857
+ Ventes d'immobilisations corporelles	-	21'820
Flux de trésorerie provenant des investissements	-44'020'225	-28'320'768
Activité de financement		
- Distribution de bénéfice année antérieure	-237'505'004	-226'068'731
Flux de trésorerie provenant du financement	-237'505'004	-226'068'731
Variation de trésorerie	-2'379'230	2'479'341
Trésorerie nette à la clôture	128'136'375	130'515'605

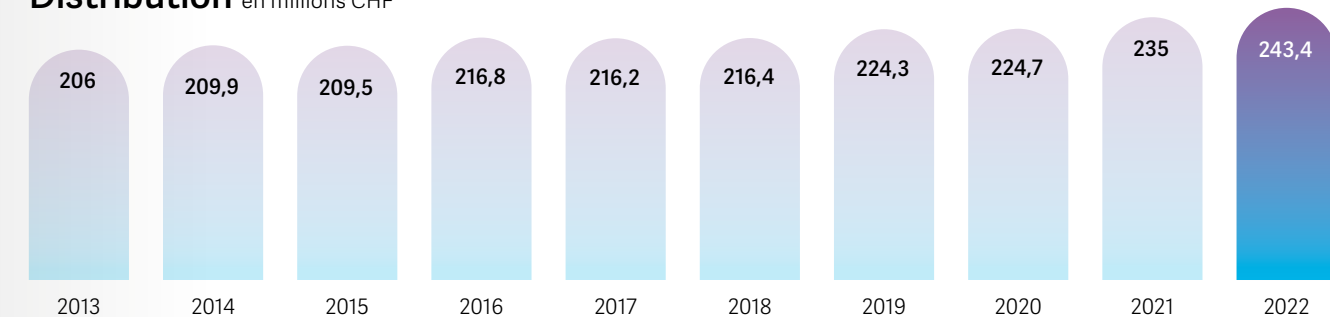
Tableau des capitaux propres en CHF

	Fonds de garantie	Bénéfice à répartir	Réserves libres		Résultat net
			Réserve non affectée	Réserve pour la Fondation en faveur du personnel	
Capitaux propres au 1 ^{er} janvier 2021	862'000	216'379'336	69'223'868	8'125'000	
Bénéfice à payer		-224'679'336			
Utilisation de la réserve non affectée		8'300'000	-8'300'000		
Affectation à la réserve pour la Fondation en faveur du personnel			-625'000	625'000	
Bénéfice de l'exercice					229'039'934
Capitaux propres au 31 décembre 2021	862'000	-	60'298'868	8'750'000	229'039'934
Capitaux propres au 1 ^{er} janvier 2022	862'000	229'039'934	60'298'868	8'750'000	
Bénéfice à payer		-235'039'934			
Utilisation de la réserve non affectée		6'000'000	-6'000'000		
Affectation à la réserve pour la Fondation en faveur du personnel			-625'000	625'000	
Bénéfice de l'exercice					246'388'297
Capitaux propres au 31 décembre 2022	862'000	-	53'673'868	9'375'000	246'388'297

Répartition en CHF

Bénéfice 2022		246'388'297
- Attribution à la réserve non affectée		-3'000'000
Total à distribuer		243'388'297
- Fondation suisse pour l'encouragement du sport (FSSES):	Contribution de base	15'618'892
	Contribution spéciale	3'888'521
		-19'507'412
- Fédération suisse des courses de chevaux (FSCC)		-3'434'566
Bénéfice net résiduel		220'446'319

Distribution en millions CHF



Base de répartition en CHF

Produit Brut des Jeux (PBJ)

	Vaud	Fribourg	Valais	Neuchâtel	Genève	Jura	Total
Billets Instantanés	52'237'984	15'922'699	27'782'279	12'516'461	21'707'837	5'307'278	135'474'539
Jeux de tirages	61'282'981	21'162'231	33'088'779	13'253'559	31'463'027	6'008'882	166'259'458
Paris sportifs	15'669'663	4'008'590	5'887'695	3'407'728	11'586'558	871'654	41'431'888
Loterie électronique	25'836'818	4'860'112	9'786'546	5'841'766	14'340'189	1'916'328	62'581'760
PMUR	10'694'566	1'473'772	3'391'347	3'853'010	9'550'376	773'427	29'736'499
Total	165'722'013	47'427'404	79'936'647	38'872'524	88'647'987	14'877'569	435'484'144

Population

	Vaud	Fribourg	Valais	Neuchâtel	Genève	Jura	Total
Population	822'968	329'809	353'209	176'166	509'448	73'798	2'265'398

Répartition par canton en CHF

Bénéfice net résiduel

	Vaud	Fribourg	Valais	Neuchâtel	Genève	Jura	Total
50 % - Population	40'041'588	16'046'889	17'185'418	8'571'374	24'787'242	3'590'649	110'223'160
50 % - PBJ	41'945'049	12'004'107	20'232'355	9'838'825	22'437'238	3'765'585	110'223'160
Répartition par canton	81'986'637	28'050'996	37'417'773	18'410'199	47'224'480	7'356'234	220'446'319

Répartition par organe

	Vaud	Fribourg	Valais	Neuchâtel	Genève	Jura	Total
	25%	7%	0%	10%	0%	17%	
Organes cantonaux	20'496'659	1'963'570	-	1'841'020	-	1'250'560	25'551'809
Bénéfice net résiduel restant à disposition	61'489'978	26'087'426	37'417'773	16'569'179	47'224'480	6'105'674	194'894'511
85 % - Organes cantonaux de répartition	52'266'481	22'174'312	31'805'107	14'083'802	40'140'808	5'189'823	165'660'334
15 % - Organes cantonaux de répartition du sport	9'223'497	3'913'114	5'612'666	2'485'377	7'083'672	915'851	29'234'177

Annexe aux comptes annuels

avec comparatifs 2021 / exprimés en CHF

1. Informations générales

La Société de la Loterie de la Suisse Romande est une association à but non lucratif de droit privé. Elle est régie par les articles 60 et suivants du code civil suisse. La Loterie Romande a son siège à Lausanne. Son but est d'organiser et d'exploiter, avec les autorisations prescrites par la loi, des loteries et paris comportant des lots en espèces et en nature et d'en destiner le bénéfice net à des institutions d'utilité publique – sociale, culturelle, de recherche ou sportive – profitant aux cantons romands.

Le Concordat sur les jeux d'argent au niveau suisse (CJA) et la Convention romande sur les jeux d'argent (CORJA) sont entrés en vigueur le 1^{er} janvier 2021. Ce nouveau cadre législatif, découlant de la Loi fédérale sur les jeux d'argent (LJAR), désigne la Loterie Romande comme exploitante exclusive des jeux de loterie et des paris sportifs dans les six cantons romands. Conformément aux conditions requises par la LJAR, la Loterie Romande a obtenu, le 12 juin 2020, l'autorisation d'exploitant délivrée par l'Autorité intercantonale de surveillance des jeux d'argent (GESPA) pour une période de 20 ans.

Les statuts de la Loterie Romande ont dû être adaptés pour prendre en compte ce nouveau cadre législatif, notamment en ce qui concerne l'affectation des bénéfices. Les nouveaux statuts ont été approuvés par l'Assemblée générale de la Loterie Romande le 31 janvier 2020. Ils sont entrés en vigueur le 1^{er} janvier 2021, simultanément à l'entrée en vigueur du CJA et de la CORJA.

2. Bases et principes d'évaluation

Base de l'établissement des comptes

Les comptes annuels sont établis conformément à l'intégralité des recommandations relatives à la présentation des comptes Swiss GAAP RPC. De ce fait, les comptes de la société donnent une image fidèle du patrimoine, de la situation financière et des résultats.

L'établissement des comptes se fonde sur le principe de la continuité d'exploitation. Les comptes sont préparés selon le principe des coûts historiques. Les exercices comptables sont délimités selon la méthode de la comptabilité d'engagement.

Tous les chiffres sont arrondis au franc, tandis que les calculs sont réalisés sur la base des chiffres exacts. Il peut en résulter des différences d'arrondis.

Transactions en monnaies étrangères

Les transactions en monnaies étrangères, imputées dans le compte de résultat, sont converties au cours moyen recommandé par l'Administration fédérale des contributions (AFC). Les pertes et gains de change résultant de la liquidation de ces transactions, ainsi que la réévaluation des postes du bilan en monnaies étrangères au cours du jour de clôture sont comptabilisés dans le résultat de la période.

Transactions avec des parties liées

Par parties liées, on entend des entités associées, des institutions de prévoyance professionnelle et des personnes physiques telles que des membres de la Direction générale ou du Conseil d'administration.

Aucune transaction ayant un caractère significatif n'a été faite avec les parties liées.

Liquidités

Les liquidités sont évaluées à leur valeur nominale. Les avoirs en devises sont évalués au cours du jour de clôture.

Dépôts à court terme

Les dépôts à court terme portent sur une durée maximum d'une année. Ils sont évalués à leur valeur nominale.

Comptes courants dépositaires

Les créances envers nos dépositaires de jeux de loterie représentent, à la valeur nominale, le montant des enjeux encaissés en notre faveur, sous déduction des gains payés et de leurs commissions. Une provision pour pertes sur débiteurs, après analyse des risques résiduels, est calculée chaque année.

Autres créances à court terme

Les créances sont inscrites au bilan à la valeur nominale en tenant compte des corrections de valeur nécessaires.

Stocks

Les stocks acquis sont évalués au coût d'acquisition en tenant compte des corrections de valeur nécessaires. Cet examen est détaillé dans la note 7. Les escomptes sont traités comme des réductions du coût d'acquisition.

Actifs de régularisation

Ce poste comprend les charges payées d'avance imputables à l'exercice suivant ainsi que les produits afférents à l'exercice en cours qui ne seront encaissés qu'ultérieurement. Les comptes de régularisation d'actifs sont évalués à leur valeur nominale.

Immobilisations corporelles et incorporelles

Les immobilisations corporelles et incorporelles sont évaluées au coût d'acquisition, déduction faite des amortissements nécessaires. Elles sont amorties de manière linéaire sur la durée économique d'utilisation.

Durées de vie des différents actifs

Immeubles	30 à 60 ans
Installations	10 à 40 ans
Informatique hardware	4 à 8 ans
Mobilier et matériel	2 à 10 ans
Matériel points de vente	3 à 5 ans
Matériel audiovisuel	4 ans
Véhicules	4 ans
Logiciels	4 à 10 ans

Les amortissements débutent dès que l'immobilisation entre en activité.

La valeur des immobilisations corporelles et incorporelles fait l'objet d'un examen lorsque l'on relève des indices indiquant que sa valeur comptable pourrait être supérieure à sa valeur recouvrable. Cet examen est détaillé dans les notes 9 et 11.

Immobilisations financières

Les immobilisations financières sont évaluées à leur coût d'acquisition, déduction faite des corrections de valeurs économiques nécessaires. Celles libellées en monnaies étrangères, ainsi que les titres disposant d'une valeur de marché, sont évalués au cours du jour de clôture.

Capitaux étrangers

Les capitaux étrangers sont portés au bilan à la valeur nominale. Les capitaux étrangers à court terme comprennent les dettes échues à moins de 12 mois. Ceux à long terme ont une durée résiduelle supérieure à 12 mois.

Engagements de prévoyance

Les engagements de prévoyance sont déterminés sur la base du bilan de l'institution de prévoyance établi selon la norme Swiss GAAP RPC 26.

Provisions

Les engagements probables fondés sur un événement passé et dont le montant et l'échéance ne peuvent pas être déterminés avec certitude, mais sont estimables de manière fiable, sont saisis dans les provisions. Il peut s'agir, par exemple, d'engagements liés à des procédures implicites ou juridiques.

Passifs de régularisation

Ce poste comprend les charges imputables à l'exercice en cours mais qui ne seront payées qu'ultérieurement ainsi que les éventuels produits encaissés d'avance mais concernant l'exercice suivant. Les comptes de régularisation passifs sont évalués à leur valeur nominale.

Capitaux propres - Fonds de garantie

Ce poste représente le montant au coût historique versé par les 5 cantons romands lors de la création de la Loterie Romande en 1937. Il comprend également le montant versé par le canton du Jura lors de sa création en 1979.

Réserves libres

Les réserves libres représentent des fonds que l'Assemblée générale des sociétaires peut décider d'alimenter ou au contraire d'utiliser. Sont prélevés sur le bénéfice ressortant des comptes annuels, les montants jugés adéquats pour alimenter les réserves libres nécessaires à une bonne gestion à long terme des ressources de la société. L'utilisation de ces réserves libres doit répondre à cet objectif. Le Conseil d'administration soumet sa proposition sur leur alimentation ou leur utilisation à l'approbation de l'Assemblée générale.

Produit brut des jeux

Le produit brut des jeux (PBJ) représente la différence entre les enjeux des joueurs et les gains.

Instruments financiers dérivés

Les contrats de change à terme destinés à des fins de couverture qui n'ont pas encore d'effet au bilan (couverture de flux de trésorerie futurs) ne sont pas comptabilisés. Leur juste valeur ainsi que toute variation de valeur sont présentées en annexe.

Approvisionnement des comptes

Les comptes annuels ont été approuvés par le Conseil d'administration lors de sa séance du 28 mars 2023.

Événements postérieurs à la date de clôture

La valeur des actifs et passifs est ajustée lorsque des événements subséquents, dont le fait générateur ou les conditions existaient déjà à la date du bilan, altèrent les valeurs à la date de clôture. Ces ajustements peuvent avoir lieu jusqu'à la date d'approbation des états financiers par le Conseil d'administration. Les événements ne modifiant pas les valeurs de bilan sont présentés dans les notes de l'annexe aux comptes.

Pour l'exercice 2022, aucun événement n'a été constaté après la date de clôture.

3. Liquidités

	2022	2021
Caisses	19'778	16'976
PostFinance	56'309'418	89'497'522
Banques	71'807'179	41'001'106
	128'136'375	130'515'605

Le dépassement des plafonds des avoirs fixés par les banques, au-delà desquels des intérêts négatifs sont dus, a eu un impact de CHF 289'777 (CHF 246'053 en 2021). Dans le contexte écono-

mique actuel, la Banque Nationale Suisse (BNS) a relevé les taux d'intérêts. Depuis le 1^{er} octobre 2022, les intérêts négatifs ont été supprimés.

4. Dépôts à court terme

	2022	2021
Dépôts à court terme	-	40'000'000
	-	40'000'000

Ces dépôts ont été conclus avec des contreparties financièrement saines, suivant en cela une procédure interne stricte. Il n'y a pas de placements en devises étrangères.

5. Dépositaires

	2022	2021
Dépositaires	22'467'474	23'229'752
Provision pertes sur débiteurs	-1'300'000	-1'000'000
Dépositaires nets	21'167'474	22'229'752

La facturation est hebdomadaire, allant du dimanche au samedi. Les recouvrements sont exécutés en fin de semaine suivante, à l'exception des grands comptes, qui ont un délai de paiement de 30 à 45 jours.

Le montant de la provision pour pertes sur débiteurs 2021 concerne les années 2020 et 2021. L'augmentation de 2022 représente le risque additionnel sur les factures ouvertes en fin d'année. Le montant total couvre ainsi le risque résiduel de ces trois dernières années.

6. Autres créances à court terme

	2022	2021
Société simple Euro Millions	8'574'735	9'263'176
Organes de répartition et FSCC	6'519'545	5'828'633
Impôt anticipé	121'064	128'781
Autres créances	1'455'213	1'439'167
	16'670'558	16'659'756

Le compte courant de la Société simple Euro Millions, relatif au jeu EuroMillions, libellé en euros, est valorisé au cours du jour de clôture. Il s'agit principalement de dépôts effectués auprès d'établissements bancaires concernant le jeu EuroMillions.

Les créances envers les Organes de répartition comprennent principalement les contributions attribuées directement à

diverses associations dont le financement est prélevé sur le bénéfice de l'exercice en cours. Ces montants sont ensuite déduits du bénéfice à répartir lors de l'approbation définitive des comptes. La part de la Fédération suisse des courses de chevaux (FSCC) est également une avance sur bénéfice qui est régularisée lors de la répartition du bénéfice.

7. Stocks nets

	2022	2021
Consommables	1'263'641	1'375'760
Produits finis	386'903	193'446
Dépréciation stocks	-340'000	-380'000
	1'310'545	1'189'206

Les stocks se composent de la manière suivante:

- des consommables, notamment des pièces détachées nécessaires aux réparations et à l'entretien des bornes et terminaux de jeux se trouvant chez nos dépositaires ainsi que des rouleaux de papier pour les terminaux et des bulletins de jeux;
- des produits finis, soit des séries de billets imprimées en attente d'être mises en vente (leur valeur se compose du coût du papier et de l'impression).

Dépréciation stocks

En 2022, une dépréciation de CHF 40'000 a été effectuée concernant les pièces détachées relatives aux terminaux de la Loterie électronique.

8. Actifs de régularisation

	2022	2021
Lots calculés s/enjeux encaissés d'avance	989'709	885'245
Ajustements PBJ	4'462'521	6'468'347
Charges payées d'avance	2'169'040	2'289'258
Intérêts courus et autres produits à encaisser	107'361	22'769
Autres actifs de régularisation	1'053'966	996'497
	8'782'597	10'662'115

Les actifs de régularisation comprennent notamment les factures payées d'avance au moment de la clôture des comptes et qui concernent l'exercice suivant. Sont aussi contenus dans cette rubrique les ajustements PBJ. Ces ajustements repré-

sentent l'écart entre le taux réel de redistribution des gains et le taux théorique défini dans le plan des lots des billets à gratter.

9. Immobilisations corporelles

	Constructions	Installations et agencement	Mobilier, matériel et véhicules	Informatique	Immobilisations en cours	Total
Valeurs brutes						
Situation au 01.01.2021	30'565'868	14'998'935	14'461'957	56'486'913	3'577	116'517'250
Entrées	-	29'984	510'306	159'579	1'141'436	1'841'305
Sorties	-	-	-255'496	-1'007'487	-	-1'262'983
Reclassements	-	79'413	270'614	140'550	-490'577	-
Situation au 31.12.2021	30'565'868	15'108'333	14'987'380	55'779'555	654'436	117'095'572

Amortissements cumulés

Situation au 01.01.2021	-5'471'984	-5'373'084	-10'428'542	-47'570'530	-	-68'844'140
Amortissements	-630'406	-537'177	-1'173'578	-3'494'905	-	-5'836'067
Sorties	-	-	255'496	1'007'487	-	1'262'983
Reclassements	-	-	-	-	-	-
Dépréciation d'actifs	-	-	-736	-1'898	-	-2'634
Situation au 31.12.2021	-6'102'391	-5'910'261	-11'347'359	-50'059'846	-	-73'419'857

Valeurs nettes au 31.12.2021	24'463'478	9'198'072	3'640'021	5'719'709	654'436	43'675'715
------------------------------	------------	-----------	-----------	-----------	---------	------------

Valeurs brutes

Situation au 01.01.2022	30'565'868	15'108'333	14'987'380	55'779'555	654'436	117'095'572
Entrées	-	77'113	495'966	316'425	1'182'137	2'071'640
Sorties	-	-	-413'574	-3'290'189	-	-3'703'763
Reclassements	-	67'404	283'623	598'098	-1'000'648	-51'524
Situation au 31.12.2022	30'565'868	15'252'849	15'353'394	53'403'889	835'925	115'411'926

Amortissements cumulés

Situation au 01.01.2022	-6'102'391	-5'910'261	-11'347'359	-50'059'846	-	-73'419'857
Amortissements	-630'406	-511'108	-1'200'683	-2'237'712	-	-4'579'909
Sorties	-	-	413'574	3'290'189	-	3'703'763
Reclassements	-	-	131	-131	-	-
Dépréciation d'actifs	-	-	-	-	-	-
Situation au 31.12.2022	-6'732'797	-6'421'369	-12'134'337	-49'007'501	-	-74'296'003

Valeurs nettes au 31.12.2022	23'833'071	8'831'481	3'219'057	4'396'388	835'925	41'115'922
------------------------------	------------	-----------	-----------	-----------	---------	------------

Dépréciations

En 2022, aucune dépréciation n'a été effectuée.

Immeubles et cédules hypothécaires	2022	2021
Le total des constructions s'élève au bilan à	23'833'071	24'463'478
Les cédules hypothécaires sur ces biens immobiliers se présentent comme suit:		
Cédule hypothécaire émise en 1 ^{er} rang	2'500'000	2'500'000
Cédule hypothécaire émise en 2 ^{ème} rang	500'000	500'000
Total des cédules libres de tout gage	3'000'000	3'000'000

10. Immobilisations financières

	2022	2021
Mandats de gestion des titres	131'271'107	121'069'528
Placements à long terme	40'000'000	-
Participation SLE EuroMillions	2'104'273	2'009'497
Garanties de loyer et titres	82'152	82'152
Total	173'457'532	123'161'177

La participation SLE EuroMillions comprend notamment les fonds affectés à la création du jeu. Ces fonds seront récupérés à la fin de son exploitation.

Les placements à long terme, effectués auprès des banques, ont une échéance en 2026 et 2027.

Les mandats de gestion des titres sont placés auprès de plusieurs établissements bancaires.

11. Immobilisations incorporelles

Valeurs brutes	Logiciels	Immobilisations en cours	Total
Situation au 01.01.2021	118'492'879	906'273	119'399'152
Entrées	983'740	3'307'117	4'290'857
Sorties	-47'405	-	-47'405
Reclassements	2'494'108	-2'494'108	-
Situation au 31.12.2021	121'923'322	1'719'282	123'642'604
Amortissements cumulés			
Situation au 01.01.2021	-94'941'947	-	-94'941'947
Amortissements	-8'105'914	-	-8'105'914
Sorties	47'405	-	47'405
Reclassements	-	-	-
Dépréciation d'actifs	-220'702	-	-220'702
Situation au 31.12.2021	-103'221'158	-	-103'221'158
Valeurs nettes au 31.12.2021	18'702'164	1'719'282	20'421'446

11. Immobilisations incorporelles • suite

Valeurs brutes	Logiciels	Immobilisations en cours	Total
Situation au 01.01.2022	121'923'322	1'719'282	123'642'604
Entrées	118'544	15'894'690	16'013'234
Sorties	-6'742	-	-6'742
Reclassements	2'077'742	-2'026'218	51'524
Situation au 31.12.2022	124'112'866	15'587'753	139'700'620
Amortissements cumulés			
Situation au 01.01.2022	-103'221'158	-	-103'221'158
Amortissements	-6'923'035	-	-6'923'035
Sorties	6'742	-	6'742
Reclassements	-	-	-
Dépréciation d'actifs	-	-	-
Situation au 31.12.2022	-110'137'451	-	-110'137'451
Valeurs nettes au 31.12.2022	13'975'415	15'587'753	29'563'168

Dépréciations

Aucune dépréciation n'a été effectuée en 2022.

12. Gains et lots à payer

	2022	2021
Gains et lots à payer	21'627'738	21'728'867
Total	21'627'738	21'728'867

Les gains et lots à payer représentent les gains qui peuvent encore être réclamés par les gagnants dans les six mois qui

suivent la date du tirage ou de l'événement sportif, ainsi que les différentes cagnottes « Réserve jackpot ».

13. Portefeuille joueurs

	2022	2021
Portefeuille joueurs	5'841'483	5'044'334
Total	5'841'483	5'044'334

Le «Portefeuille joueurs» représente le solde des comptes joueurs inscrits sur le site de jeux en ligne. Ces comptes sont alimentés par les joueurs eux-mêmes qui les utilisent ensuite pour participer aux différents jeux proposés sur le site inter-

net. Les gains jusqu'à CHF 1'000 sont directement crédités sur leur «portefeuille joueur», tandis que les gains supérieurs à CHF 1'000 sont versés sur leur compte bancaire.

14. Bénéfice à payer

	2022	2021
Bénéfice à payer	46'082'287	48'547'357
	46'082'287	48'547'357

Le bénéfice est payé par quatre versements dès la validation finale des comptes par l'Assemblée générale des sociétaires. Les paiements débutent en mai. À la date de clôture, le dernier

quart du bénéfice de l'exercice 2021 reste à payer. Il a été versé le 6 janvier 2023.

15. Autres passifs

	2022	2021
TVA à payer	674'103	469'583
Comptes courants sociétés partenaires	1'415'621	1'902'285
Fondation en faveur du personnel	2'590'459	366'232
Autres dettes	1'473'664	4'445'451
	6'153'846	7'183'552

Les soldes ouverts envers les sociétés partenaires concernent les prestations relatives à l'exploitation commune de divers jeux et celui envers la Fondation en faveur du personnel contient les acomptes restants à payer à la caisse de pen-

sion. Les « Autres dettes » comprennent notamment les gains en cours de paiement. Ces montants sont acquittés en début d'exercice suivant.

16. Provisions à court terme

	Provisions juridiques
Situation au 01.01.2021	2'000'000
Constitution	-
Utilisation	-
Dissolution	-
Situation au 31.12.2021	2'000'000
Constitution	-
Utilisation	-
Dissolution	-2'000'000
Situation au 31.12.2022	-

Le verdict final concernant une procédure civile, dans le cadre d'une requête de complément d'honoraires, ayant été pro-

noncé en faveur de la Loterie Romande, la provision a donc été annulée par les produits extraordinaires.

17. Passifs de régularisation

	2022	2021
Enjeux encaissés d'avance	1'903'671	1'721'193
Autres passifs de régularisation	3'964'634	4'354'300
Provision pour factures à recevoir	4'235'114	3'834'220
Ajustements PBJ	12'901'224	11'583'744
	23'004'643	21'493'457

L'ajustement PBJ représente l'écart entre le taux réel de redistribution des gains et le taux théorique défini dans le plan des lots des billets à gratter. Cet ajustement signifie que les lots effectivement payés par rapport aux ventes de la période sont inférieurs au taux de redistribution théorique.

Comme en 2021, la provision pour factures à recevoir comprend un montant de CHF 1.2 million dû à la Fondation en faveur du personnel.

18. Rentes à payer

	2022	2021
Rentes Rento Deluxe	2'260'000	-
Rentes Rento Mini	557'500	-
Rentes 24 Jours en Or	1'040'500	-
	3'858'000	-

Les rentes de jeux à payer représentent des gains qui ont été réclamés par les joueurs dont les paiements s'échelonnent

entre 5 et 20 ans. La part à court terme se retrouve sous la rubrique « Gains et lots à payer » (voir note 12).

19. Engagements de prévoyance

Excédent de couverture Fondation LoRo	Avantage économique		Variation de l'année	Charges de personnel	
	2022	2022 2021		2022	2021
-	-	-	-	3'822'628	3'817'567

Au 31 décembre 2022, le bilan provisoire de la Fondation fait apparaître un excédent de couverture. Toutefois, cet excédent n'atteint pas le taux de réserve de fluctuation cible défini dans

le règlement de la Fondation. Il n'y a également aucune réserve de contribution de la part de l'employeur.

20. Produit brut des jeux (PBJ)

	2022	2021
Produit brut des jeux	435'484'144	396'991'259
	435'484'144	396'991'259

Le produit brut des jeux représente les enjeux des joueurs sous déduction des gains payés.

En raison de la période de facturation hebdomadaire de la Loterie Romande, l'exercice 2022 enregistre les ventes du 2 janvier 2022 au 31 décembre 2022, soit 52 semaines (comme en 2021).

21. Commissions

	2022	2021
Commissions	80'909'395	75'004'210
	80'909'395	75'004'210

Les commissions représentent les montants payés à nos dépositaires sur la vente des produits de loterie.

22. Coûts d'exploitation

	2022	2021
Frais des vendeurs	408'142	413'992
Fabrication des jeux	4'045'213	4'632'569
Exploitation des jeux	14'028'628	12'424'456
Informatique	16'841'314	16'974'560
Frais de personnel	29'379'118	29'408'801
Frais généraux et administratifs	6'288'926	5'873'361
Marketing, publicité et communication	13'264'486	11'374'329
Ventes et animations	1'557'234	1'160'068
Amortissements	11'502'945	14'165'316
	97'316'006	96'427'451

Les coûts d'exploitation représentent toutes les charges opérationnelles nécessaires à l'exploitation des jeux.

23. Charges et produits financiers

	2022	2021
Charges financières	17'136'808	2'001'744
Produits financiers	-1'084'149	-3'064'588
	16'052'659	-1'062'844

Les charges et produits financiers incluent les intérêts sur les comptes bancaires et postaux ainsi que les résultats sur les placements. Figurent également sous cette rubrique, les gains et pertes de change sur les comptes libellés en monnaies étrangères, ainsi que les intérêts négatifs sur les avoirs en banque.

Le contexte économique défavorable sur les marchés financiers a eu un impact négatif non-réalisé sur les placements de titres pour CHF 15.6 millions (en 2021, profit de CHF 1.7 million).

24. Charges et produits hors exploitation et exceptionnels

	2022	2021
Charges hors exploitation et exceptionnelles	1'118'458	3'333'000
Produits hors exploitation et exceptionnels	-2'492'687	-279'905
	-1'374'229	3'053'095

En 2022, la Loterie Romande a versé une redevance unique de CHF 1.1 million à la Gespa pour l'octroi des droits d'exploitation exclusifs pour les loteries exploitant les jeux de grande envergure.

La provision juridique a par ailleurs été dissoute à la suite de la fin de la procédure civile.

L'année précédente, une aide exceptionnelle a été accordée aux cafés et aux restaurants afin de soutenir ce secteur particulièrement touché par les conséquences économiques de la crise sanitaire; CHF 3.3 millions ont été distribués à plus de 800 cafés et restaurants.

25. Opérations hors bilan

	2022	2021
Montant global des cautionnements et autres gages en faveur de tiers	-	100'000
Engagements de leasing inférieurs à 1 an	465'940	393'126
Engagements de leasing entre 1 et 4 ans	892'235	431'460
Montant global des engagements de leasing	1'358'175	824'587
Engagements de location inférieurs à 1 an	397'920	-
Engagements de location entre 1 et 4 ans	1'293'240	-
Montant global des engagements de location	1'691'160	-

Les cautionnements représentant un acte de nantissement auprès d'un établissement bancaire servant à couvrir le risque de change sur les achats de devises à terme pour le paiement de nos fournisseurs européens, ont été supprimés en 2022.

Les engagements de leasing sont ceux relatifs au parc de véhicules de la société, contractés auprès d'Amag Leasing SA.

Les engagements de location concernent le bail à loyer commercial relatif au site de continuité des affaires.

Par ailleurs, la Loterie Romande est partie prenante dans différents litiges, pour lesquels une perte d'avantages économiques apparaît peu probable.

26. Instruments financiers dérivés

	2022		2021	
	Valeurs actives	Valeurs passives	Valeurs actives	Valeurs passives
Contrats à terme sur devises	-	-111'060	-	-
Instruments financiers dérivés	-	-111'060	-	-
Dont couverture des flux de trésorerie futurs	-	-111'060	-	-
Valeurs portées au bilan	-	-	-	-

27. Prestations Organe de révision

	2022	2021
Prestations de révision	75'000	75'300
	75'000	75'300

28. Rémunération de la Direction et du Conseil d'administration

	2022	2021
Direction	2'371'520	2'274'249
Conseil d'administration	468'579	451'829
	2'840'099	2'726'078

L'effectif de l'équipe de Direction, y compris le Directeur général, est de 9.7 EPT (9.8 en 2021).

L'effectif des membres du Conseil d'administration, y compris le Président, est de 7 administrateurs, comme en 2021.

29. Nombre d'emplois à plein temps

	2022	2021
Nombre d'emplois à plein temps	217	217
	217	217



Tél. +41 21 310 23 31
www.bdo.ch
juerg.gehring@bdo.ch
steve.rigolet@bdo.ch

BDO SA
Biopôle bât. Metio - Epalinges
Case postale 7690
1002 Lausanne

RAPPORT DE L'ORGANE DE RÉVISION

À l'Assemblée générale des sociétaires de la
Société de la Loterie de la Suisse Romande, Lausanne

Rapport sur l'audit des comptes annuels

Opinion d'audit

Nous avons effectué l'audit des comptes annuels de la Société de la Loterie de la Suisse Romande (ci-après "l'Association"), comprenant le bilan au 31 décembre 2022, le compte de résultat, le tableau des capitaux propres et le tableau de financement pour l'exercice clos à cette date, ainsi que l'annexe aux comptes annuels, y compris un résumé des principales méthodes comptables.

Selon notre appréciation, les comptes annuels ci-joints donnent, dans tous leurs aspects significatifs, une image fidèle du patrimoine et de la situation financière de l'Association au 31 décembre 2022, ainsi que de ses résultats et de ses flux de trésorerie pour l'exercice clos à cette date conformément aux Swiss GAAP RPC et sont conformes à la loi suisse, aux conventions intercantionales et aux statuts.

Fondement de l'opinion d'audit

Nous avons effectué notre audit conformément à la loi suisse et aux Normes suisses d'audit des états financiers (NA-CH). Les responsabilités qui nous incombent en vertu de ces dispositions et de ces normes sont plus amplement décrites dans la section « Responsabilités de l'organe de révision relatives à l'audit des comptes annuels » de notre rapport. Nous sommes indépendants de l'Association, conformément aux dispositions légales suisses et aux exigences de la profession, et avons satisfait aux autres obligations éthiques professionnelles qui nous incombent dans le respect de ces exigences.

Nous estimons que les éléments probants recueillis sont suffisants et appropriés pour fonder notre opinion.

Autres informations

La responsabilité des autres informations incombe au Conseil d'administration. Les autres informations comprennent les informations présentées dans le rapport annuel, à l'exception des comptes annuels et de notre rapport correspondant.

Notre opinion sur les comptes annuels ne s'étend pas aux autres informations et nous n'exprimons aucune conclusion d'audit sous quelque forme que ce soit sur ces informations.

Dans le cadre de notre audit des états financiers, notre responsabilité consiste à lire les autres informations et, ce faisant, à apprécier si elles présentent des incohérences significatives par rapport aux comptes annuels ou aux connaissances que nous avons acquises au cours de notre audit ou si elles semblent, par ailleurs, comporter des anomalies significatives.

Si, sur la base des travaux que nous avons effectués, nous arrivons à la conclusion que les autres informations présentent une anomalie significative, nous sommes tenus de le déclarer. Nous n'avons aucune remarque à formuler à cet égard.

Responsabilités du Conseil d'administration relatives aux comptes annuels

Le Conseil d'administration est responsable de l'établissement des comptes annuels, lesquels donnent une image fidèle conformément aux Swiss GAAP RPC, aux dispositions légales, aux conventions intercantionales et aux statuts. Il est en outre responsable des contrôles internes qu'il juge nécessaires pour permettre l'établissement de comptes annuels ne comportant pas d'anomalies significatives, que celles-ci proviennent de fraudes ou résultent d'erreurs.

BDO SA, dont le siège principal est à Zurich, est le membre suisse, juridiquement indépendant, du réseau international BDO.



Tél. +41 21 310 23 31
www.bdo.ch
juerg.gehring@bdo.ch
steve.rigolet@bdo.ch

BDO SA
Biopôle bât. Metio - Epalinges
Case postale 7690
1002 Lausanne

Lors de l'établissement des comptes annuels, le Conseil d'administration est responsable d'évaluer la capacité de l'Association à poursuivre son exploitation. Il a en outre la responsabilité de présenter, le cas échéant, les éléments en rapport avec la capacité de l'Association à poursuivre ses activités et d'établir le bilan sur la base de la continuité de l'exploitation, sauf s'il existe une intention de liquidation de l'Association ou de cessation d'activité, ou s'il n'existe aucune autre solution alternative réaliste.

Responsabilités de l'organe de révision relatives à l'audit des comptes annuels

Notre objectif est d'obtenir l'assurance raisonnable que les comptes annuels pris dans leur ensemble ne comportent pas d'anomalies significatives, que celles-ci proviennent de fraudes ou résultent d'erreurs, et de délivrer un rapport contenant notre opinion. L'assurance raisonnable correspond à un niveau élevé d'assurance, mais ne garantit toutefois pas qu'un audit réalisé conformément à la loi suisse et aux NA-CH permettra de toujours détecter toute anomalie significative qui pourrait exister. Les anomalies peuvent provenir de fraudes ou résulter d'erreurs et elles sont considérées comme significatives lorsqu'il est raisonnable de s'attendre à ce que, prises individuellement ou collectivement, elles puissent influencer les décisions économiques que les utilisateurs des comptes annuels prennent en se fondant sur ceux-ci.

Une plus ample description de nos responsabilités relatives à l'audit des comptes annuels est disponible sur le site Internet d'EXPERTSuisse: <http://expertsuisse.ch/fr-ch/audit-rapport-de-revision>. Cette description fait partie intégrante de notre rapport.

Rapport sur d'autres obligations légales et réglementaires

Conformément à l'art. 728a, al. 1, ch. 3, CO et à la NAS-CH 890, nous attestons qu'il existe un système de contrôle interne relatif à l'établissement des comptes annuels, défini selon les prescriptions du Conseil d'administration.

Nous recommandons d'approuver les comptes annuels qui vous sont soumis.

Lausanne, le 28 mars 2023

BDO SA

Jürg Gehring
Expert-réviseur agréé

Steve Rigolet
Expert-réviseur agréé
Réviseur responsable

Annexe
- Comptes annuels

BDO SA, dont le siège principal est à Zurich, est le membre suisse, juridiquement indépendant, du réseau international BDO.

Impressum

Responsable de la publication

- > Danielle Perrette

Rédaction

- > Danielle Perrette
- > Maud Steininger
- > Bettina Di Lello
- > Marine Maret
- > Aurélie Moeri Michielin
- > Lauriane Zonco

Traductions allemandes

- > Apostroph Lausanne SA

Graphisme et mise en page

- > Johan Piguet

Crédits photos

- > État du Valais
- > Ulrich Klaey
- > Simon Magnenat
- > Thomas Pattusch
- > Cyril Perregaux
- > Le Refuge-Neuchâtel
- > Rainer Sohlbank
- > Velosolutions

Rapport financier

- > Philippe Sallin
- > Bernard Lonchamp
- > Paulo Correia
- > Amelia Bellofatto

Impression

- > Centre d'impression
Le Pays SA, Porrentruy



Société de la Loterie de la Suisse Romande

14, avenue de Provence
Case postale 6744
CH-1002 Lausanne
Tél. + 41 21 348 13 13
info@loro.ch • loro.ch

Suivez-nous sur:

