



Rapport annuel

2025





Loterie Romande

Avenue de Provence 14
Case Postale 1013
1001 Lausanne
+41 21 348 13 13
info@loro.ch • loro.ch

Suivez-nous sur :



Rédaction et conception

Départements de
la Communication,
des Finances et du
Contrôle de gestion

Traduction allemande

Apostroph Lausanne Sàrl

Crédit illustrations

Suzanne Weber

Crédit photos

Thomas Masotti

Impression

Groux arts graphiques SA



Avant-propos

[page 2 →](#)

Édito

[page 4 →](#)

Chiffres-clés 2025

[page 6 →](#)

Faits marquants

[page 8 →](#)

Mission et valeurs

Résultats et jeux

[page 10 →](#)

Résultats 2025

[page 12 →](#)

Résultats par type de jeux

[page 14 →](#)

Réseau de vente

[page 16 →](#)

Joueuses et joueurs

Responsabilité sociale

[page 20 →](#)

Protection des joueurs

[page 23 →](#)

Santé en entreprise

[page 26 →](#)

Développement durable

Utilité publique

[page 28 →](#)

Répartition des bénéfices

[page 31 →](#)

Soutien au sport national

[page 32 →](#)

Portraits de bénéficiaires

Gouvernance

[page 37 →](#)

Organisation institutionnelle

[page 38 →](#)

Cadre institutionnel

[page 40 →](#)

Parties prenantes

[page 42 →](#)

Certifications

Rapport financier

[page 44 →](#)

Bilan

[page 45 →](#)

Compte de résultat

[page 46 →](#)

Tableau de financement

[page 47 →](#)

Tableau des capitaux propres et répartition

[page 48 →](#)

Base de répartition et répartition par canton

[page 49 →](#)

Annexe aux comptes annuels

[page 60 →](#)

Rapport de l'organe de révision

Un bénéfice de 252 millions de francs en faveur du tissu associatif romand

Un modèle économique solide et solidaire

Les résultats de l'exercice 2025 confirment la solidité et la stabilité du modèle économique de la Loterie Romande. Dans un environnement en constante évolution, ils s'inscrivent dans la continuité des dernières années et traduisent une performance maîtrisée, une gestion rigoureuse, une forte capacité d'innovation et un ancrage durable au service de l'utilité publique.

L'attractivité de l'offre de jeux proposée aux joueuses et aux joueurs explique ces résultats. Les jeux de tirage atteignent un niveau record, notamment grâce au succès de la nouvelle formule du jeu Loto Express. L'EuroMillions contribue à cette dynamique, porté par plusieurs longs cycles de jackpots qui ont suscité l'intérêt. Les paris sportifs enregistrent un résultat solide, en proposant une offre attractive, équilibrée et encadrée. Cette performance s'inscrit dans la mission confiée par le législateur à la Loterie Romande : orienter les joueuses et les joueurs vers une offre légale et sécurisée, tout en protégeant la population contre les risques liés au jeu excessif et en veillant au respect de l'interdiction du jeu des mineurs. En 2025, le produit brut des jeux (PBJ), soit les mises moins les gains payés aux joueuses et joueurs, s'élève à 429,8 millions de francs, ce qui constitue le troisième meilleur résultat de l'histoire de l'institution.

Près de 5'000 projets d'utilité publique soutenus dans les six cantons romands

La Loterie Romande joue un rôle essentiel pour la vitalité du tissu associatif romand. En 2025, le bénéfice de l'institution s'élève à 252 millions de francs, porté par des jeux innovants et par une gestion rigoureuse des coûts d'exploitation. L'intégralité des bénéfices de la Loterie Romande est versée à la communauté en Suisse romande. Près de 5'000 projets d'utilité publique dans les six cantons romands (Vaud, Fribourg, Valais, Neuchâtel, Genève, Jura) bénéficient de ce soutien. Dans un contexte marqué par la pression sur les finances publiques, cette contribution constitue une aide essentielle pour de nombreux acteurs associatifs qui réalisent des projets dans des domaines tels que la santé, le patrimoine, l'action sociale, le sport, la recherche, l'environnement, le tourisme, l'éducation et la culture.

Un engagement concret en faveur de l'économie romande

Par son réseau de 2'350 points de vente répartis dans les six cantons romands, la Loterie Romande contribue au soutien de l'économie locale et au maintien de commerces dans les villages et dans les zones urbaines. Ce réseau de vente est composé de kiosques, cafés-restaurants, commerces de proximité et stations-service. Les commerçants partenaires assurent la distribution des jeux dans un cadre accueillant et responsable, conseillent les joueuses et joueurs, suivent des formations pour prévenir le jeu excessif et mettent en œuvre le programme de protection des joueurs. En 2025, les commissions versées aux commerçants partenaires s'élèvent à 79,2 millions de francs. Cette rémunération constitue un soutien indispensable aux commerces. La vente des jeux génère près de 1'200 emplois indirects et participe à la dynamique économique régionale.


Protéger les mineurs et les personnes vulnérables

La protection des mineurs et des personnes vulnérables contre les risques liés aux jeux d'argent constitue une mission centrale de la Loterie Romande, renforcée depuis l'entrée en vigueur de la Loi fédérale sur les jeux d'argent (LJAR) en 2019. Le programme de mesures sociales de protection de la population, approuvé par l'Autorité intercantonale de surveillance des jeux d'argent (Gespa), vise à garantir un environnement de jeu divertissant, sécurisé, et lutte contre le jeu excessif, tant dans le réseau de points de vente que sur la plateforme de jeux en ligne. En 2025, l'ensemble des 2'350 points de vente ainsi que le personnel de la Loterie Romande ont suivi et validé une formation certifiante complète et obligatoire, consacrée à l'application de l'interdiction de vente aux mineurs ainsi qu'à la prévention du jeu excessif. Les contrôles de l'application des mesures de protection de la population dans les points de vente ont été menés de manière systématique. La plateforme de jeux en ligne dispose d'un outil de détection précoce des joueurs à risque performant, permettant d'identifier les comportements problématiques et d'intervenir de manière appropriée. Les joueurs en ligne qui atteignent des pertes financières mensuelles élevées sont exclus des jeux s'ils engagent des mises sans rapport avec leur revenu ou leur fortune.

Remerciements


L'année 2025 marque la fin du mandat de Jean-René Fournier à la présidence de la Loterie Romande, fonction qu'il occupait depuis 2018. La Loterie Romande lui exprime sa reconnaissance pour son engagement au service de l'institution et de sa mission d'utilité publique. L'entreprise adresse également ses remerciements à l'ensemble de ses collaboratrices et collaborateurs ainsi qu'aux commer-

çants partenaires, pour leur engagement quotidien, leur sens des responsabilités et leur attachement aux valeurs d'utilité publique qui fondent son action. À l'approche du 90^e anniversaire de la Loterie Romande, qui sera célébré en 2027, notre institution se réjouit de poursuivre son engagement au cœur de l'économie locale et de la communauté romande, au service de toutes et tous.

 Ces résultats s'inscrivent dans la continuité des dernières années et démontrent la capacité de la Loterie Romande à concilier solidité économique, innovation et responsabilité sociale dans un contexte réglementaire exigeant.»



Jean-Luc Moner-Banet
Directeur général

 La Loterie Romande se réjouit de contribuer à la vitalité du tissu associatif romand grâce à un modèle unique, qui associe attractivité de l'offre, cadre responsable et distribution de l'intégralité des bénéfices à l'utilité publique.»



François Longchamp
Président



Chiffres-clés 2025

429,8

millions de francs de
produit brut des jeux



soit les montants misés moins les gains
payés aux joueuses et joueurs

7 jeux de tirage

47 billets à gratter et e-billets lancés en 2025

26 disciplines sportives sur lesquelles
parier avec JouezSport

14'071 courses ouvertes aux parieurs hippiques

35 nouveaux millionnaires
grâce aux jeux de tirage

25 grâce au Swiss Loto

6 grâce au Joker

4 grâce à l'EuroMillions

Près de 1 milliard de francs de gains
remportés par les joueuses et joueurs
en 2025, grâce à tous les jeux de la Loterie
Romande, en ligne et en points de vente

71% des adultes jouent aux
jeux de la Loterie Romande

Environ 180'000 joueuses et joueurs en ligne

18,6% du produit brut des jeux
réalisé sur la plateforme en ligne

81,4% du produit brut des jeux
réalisé en points de vente

L'avis du public sur les jeux
de la Loterie Romande

94% des Romands ont une opinion
positive de l'institution

73% jugent la Loterie Romande
digne de confiance

252

millions de francs
de bénéfices versés
à l'utilité publique



soit en moyenne 690'000 francs par jour

22,5 millions de francs
en faveur du sport national

Swiss Olympic

Association Suisse de Football

Swiss Ice Hockey Federation

Fédération suisse de courses de chevaux

229,5 millions de francs pour soutenir
5'000 projets d'utilité publique en Suisse
romande dans les domaines suivants:

Action sociale et personnes âgées

Jeunesse et éducation

Santé et handicap

Culture

Formation et recherche

Conservation du patrimoine

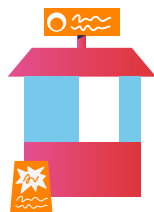
Environnement

Sport

Promotion, tourisme et développement

2'350

points de vente
en Suisse romande



707 cafés et restaurants

733 kiosques

902 commerces

79,2 millions de francs
de commissions sur les ventes versées
aux commerçants partenaires

soit en moyenne **34'000 francs**
par point de vente en 2025

1'200 emplois indirects générés
par la vente des jeux de la Loterie Romande

2,1

millions de francs
de contribution
pour la prévention
du jeu excessif



0,5% du produit brut des jeux

2'959 contrôles des mesures
de protection des joueuses et joueurs
via des clients mystères dans les points de vente

100% des points de vente
et du personnel de la Loterie Romande
ont suivi et validé une formation certifiante
consacrée au respect de l'interdiction de jeu pour
les mineurs et à la prévention du jeu excessif.

221

collaboratrices
et collaborateurs

203 équivalents
plein-temps



42% de femmes | 58% d'hommes

22 collaboratrices et
collaborateurs en formation

10 apprenties et apprentis

10 collaboratrices et collaborateurs
en premier emploi start@loro

2 stagiaires en intégration professionnelle

Plus de **120 métiers différents**
au sein de 8 départements

4'707 heures de formation
continue dispensées et près de
1'000 cours facultatifs en ligne

4 groupes participatifs

Équipe Verte | e-volution | Comité sportif

Gestion de la santé en entreprise

 **Pratiques durables**

Entre 2024 et 2025 au siège
de la Loterie Romande

4,8% de baisse de consommation d'eau

3,2% d'économie d'énergie de chauffage

0,6% d'économie d'électricité

Faits marquants

Nouvelles bornes de jeu LoRoPlay et LoRoPlay+

La Loterie Romande a installé de nouvelles bornes de jeu en self-service dans une sélection de points de vente. Les bornes LoRoPlay et LoRoPlay+ permettent de miser sur les compétitions sportives et de placer des paris en direct. Les bornes LoRoPlay+ proposent également une sélection de 12 billets à gratter physiques. Ce projet constitue une étape importante dans la stratégie d'innovation de l'entreprise et illustre sa capacité à s'adapter à l'évolution des modes de consommation des joueuses et des joueurs.

[pages 14 et 15 →](#)



Élection du nouveau Président

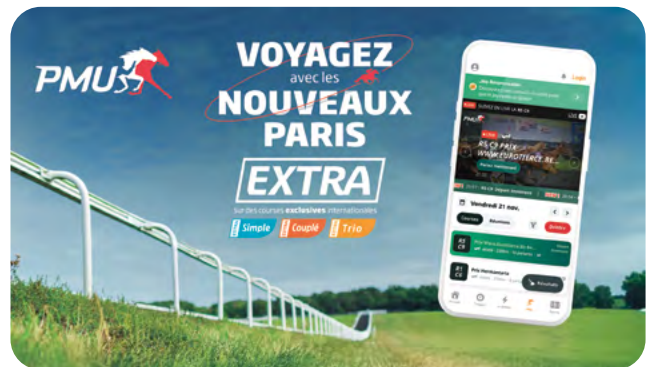
Lors de l'Assemblée générale du 15 mai 2025, les sociétaires des six cantons romands ont élu François Longchamp à la présidence de la Loterie Romande. Personnalité politique reconnue en Suisse romande et ancien Président du Conseil d'Etat genevois, il a pris ses fonctions le 1^{er} janvier 2026. François Longchamp succède à Jean-René Fournier, Président de la Loterie Romande entre 2018 et 2025.

[page 36 →](#)

Refonte de l'interface PMU

Une refonte complète de l'interface digitale du PMU simplifie et améliore l'expérience des parieuses et parieurs hippiques. Les principales évolutions concernent le suivi en direct des courses, le renforcement des guides et aides disponibles ainsi qu'un accès facilité aux informations relatives aux courses et aux partants. L'offre de courses étrangères a été élargie avec l'introduction des Courses Exclusives Internationales (CEI).

[page 12 →](#)



Renouvellement des certifications Jeu Responsable

Les 2'350 points de vente de la Loterie Romande ont renouvelé leur certification Jeu Responsable en suivant une nouvelle formation obligatoire sur les risques liés aux jeux d'argent. Toutes les collaboratrices et tous les collaborateurs de l'entreprise ont également suivi et validé cette formation certifiante. Cette démarche contribue activement à la prévention du jeu excessif et au respect strict de l'interdiction de vente de jeux aux mineurs.



12^e Congrès des loteries européennes à Berne

Du 14 au 17 septembre 2025, la Loterie Romande et Swisslos ont accueilli à Berne le Congrès des loteries européennes. Placée sous le thème «Building a better world», la 12^e édition du Congrès a réuni plus de 550 représentantes et représentants de 70 loteries et des partenaires commerciaux autour de trois axes centraux: l'innovation, la réglementation et la responsabilité sociale.



Un soutien déterminant au sport national

La Loterie Romande, aux côtés de Swisslos et de la Fondation suisse pour l'encouragement du sport, a remis un chèque de CHF 62'311'511 en faveur du sport national. Ce soutien bénéficie aux 87 fédérations sportives membres de Swiss Olympic, aux athlètes ainsi qu'aux initiatives visant à renforcer l'intégrité du sport. L'Association Suisse de Football et la Swiss Ice Hockey Federation bénéficient également d'un soutien des deux sociétés nationales de loterie.

[page 31 →](#)

Renouvellement de la certification Friendly Work Space

La Loterie Romande a obtenu le renouvellement de sa certification Friendly Work Space, décernée par la fondation Promotion Santé Suisse. Ce label récompense l'engagement de l'entreprise en matière de gestion de la santé et de conditions de travail optimales. Cette certification confirme l'attention portée par l'institution au bien-être des collaboratrices et des collaborateurs.

[page 24 →](#)



Jean-Luc Moner-Banet élu Président d'ULIS

Le directeur général de la Loterie Romande, Jean-Luc Moner-Banet, a été élu Président d'ULIS (United Lotteries for Integrity in Sports). Cet organisme international soutient les loteries dans leur engagement en faveur de l'intégrité du sport et dans la lutte contre la criminalité liée aux compétitions sportives. ULIS propose un dispositif comprenant des actions de formation, de mise en réseau, de surveillance des paris, de détection et de signalement d'activités suspectes.

[page 31 →](#)

Respecter et faire vivre les valeurs de l'entreprise

La charte d'entreprise de la Loterie Romande contient les six valeurs fondamentales qui guident sa mission d'utilité publique. Elles constituent le socle de son action et orientent les décisions stratégiques comme les activités opérationnelles de l'institution. Cette culture d'entreprise favorise l'engagement, l'intégration et le bien-être des équipes. Elle promeut la diversité, l'égalité des chances, la formation et la santé au travail. Les collaboratrices et collaborateurs s'engagent à respecter et à faire vivre ces valeurs au quotidien.

Plus d'informations sur loro.ch/chartes

Solidarité

Une mission utile à toutes et à tous

Nous proposons des jeux dont les bénéfices sont intégralement distribués à des projets d'utilité publique, notamment dans les domaines de l'action sociale, du sport, de la culture et de l'environnement en Suisse romande.

Dynamisme

Une offre performante

Pour remplir notre mission d'utilité publique, nous proposons des jeux attractifs et divertissants, appréciés par un large public en Suisse romande. Notre savoir-faire et notre capacité d'innovation nous permettent de nous adapter rapidement aux évolutions technologiques.

Responsabilité

Prévenir les risques

Nous nous engageons à offrir un environnement de jeu responsable. Nous mettons en place des mesures de protection qui visent à diminuer les risques de dépendance des populations vulnérables. Conscients des enjeux sociaux, éthiques et environnementaux, nous adoptons une approche durable pour l'ensemble de nos activités.

Intégrité

Une relation de confiance

Nous accordons une importance fondamentale à l'intégrité et à la qualité des jeux que nous proposons. La fiabilité et la sécurité de l'ensemble de nos jeux, dans nos points de vente, sur notre plateforme de jeux en ligne et sur nos applications mobiles, sont notre priorité.

Diversité

Promouvoir l'égalité

Notre culture d'entreprise favorise l'intégration et le bien-être des collaboratrices et collaborateurs, quel que soit leur genre, leur âge, leur origine ou leur religion. Nous offrons un environnement de travail qui valorise la diversité, l'égalité des chances, la formation et la santé de toutes et tous.

Collaboration

Partager notre enthousiasme

Le travail en équipe et l'échange d'expériences sont au cœur de notre mission au service du bien commun. Nous partageons notre enthousiasme pour les jeux et notre mission d'utilité publique avec l'ensemble de nos partenaires.

RÉSULTATS ET JEUX

page 10 →

Résultats 2025

page 12 →

Résultats par type de jeux

page 14 →

Réseau de vente

page 16 →

Joueuses et joueurs



L'exploitation des jeux au service de l'utilité publique

En 2025, la Loterie Romande confirme la solidité de son modèle économique avec des résultats qui s'inscrivent dans la continuité des dernières années. La progression des jeux de tirage et des paris sportifs permet au produit brut des jeux (PBJ) d'atteindre 429,8 millions de francs, ce qui constitue le troisième meilleur résultat de l'histoire de l'institution. Grâce à cette performance, combinée à une gestion rigoureuse des coûts d'exploitation, la Loterie Romande est en mesure de distribuer 252 millions de francs en faveur de projets d'utilité publique dans les six cantons romands.

Un produit brut des jeux stable

Pour l'année 2025, le produit brut des jeux (PBJ), soit les montants misés moins les gains payés aux joueuses et aux joueurs, s'élève à 429,8 millions de francs, en légère baisse de 1,9% par rapport à 2024 (438,2 millions). L'attractivité et la diversité de l'offre de jeux expliquent ce solide résultat. Les jeux de tirage atteignent un niveau record. Le Loto Express, après une refonte réussie à l'occasion de son 30^e anniversaire en 2024, enregistre une progression de 19,7%. L'EuroMillions a également contribué à cette dynamique grâce à des longs cycles de jackpots, atteignant à plusieurs reprises le plafond de 250 millions d'euros, et suscitant l'intérêt des joueuses et joueurs. Les paris sportifs affichent également un produit brut des jeux en progression, ce qui témoigne d'une offre à la fois attractive, équilibrée et encadrée. Cette évolution s'inscrit dans la mission confiée par le législateur à la Loterie Romande depuis l'entrée en vigueur de la Loi fédérale sur les jeux d'argent (LJAR) en 2019: orienter les joueuses et les joueurs vers une offre légale et sécurisée, tout en contribuant activement à la protection de la population contre les risques liés au jeu excessif.

Les coûts d'exploitation sont strictement maîtrisés et représentent 25,7% du PBJ en 2025, confirmant la gestion rigoureuse de l'institution.

La majorité du PBJ (81,4%) est réalisée dans les 2'350 points de vente de la Loterie Romande, ce qui souligne l'importance d'un réseau de qualité et de proximité dans les six cantons romands. La plateforme de jeux en ligne représente 18,6% du PBJ.

jeux.loro.ch

252 millions de francs au service de l'utilité publique

À l'issue de l'exercice 2025, la Loterie Romande redistribue 252 millions de francs en faveur de l'utilité publique. Ce montant représente une moyenne de 690'000 francs par jour.

Les bénéfices attribués aux projets d'utilité publique sont déterminés après déduction des gains aux joueuses et joueurs, des commissions sur les ventes des jeux de la Loterie Romande, d'une taxe de 0,5% du PBJ versée aux cantons pour financer la prévention et la lutte contre le jeu excessif, ainsi que des coûts d'exploitation. La rémunération des commerçants partenaires tient compte de la mise à disposition d'un espace de vente, des conseils aux joueuses et joueurs, du versement de petits gains, de la mise en pratique du programme de mesures sociales de protection des joueurs contre le jeu excessif ainsi que du suivi des formations obligatoires dispensées par la Loterie Romande et les centres de prévention.

Les bénéfices sont intégralement distribués à des projets d'utilité publique dans les domaines de l'action sociale, de la culture, du sport, de l'environnement, de l'éducation, de la santé, de la recherche, du patrimoine et du tourisme. Près de 5'000 projets dans les six cantons romands (Vaud, Fribourg, Valais, Neuchâtel, Genève, Jura) bénéficient de ce soutien et comptent sur la Loterie Romande pour poursuivre leurs activités, essentielles à la vitalité du tissu social et à la cohésion de la Suisse romande.

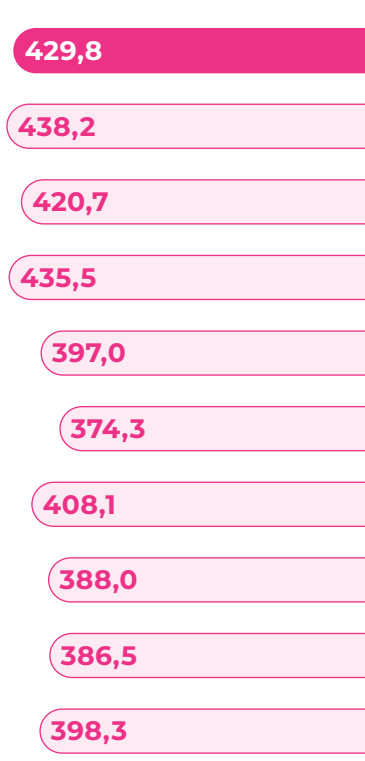
La répartition des bénéfices est strictement réglementée par le cadre légal en vigueur. Après distribution des parts destinées au sport national (Swiss Olympic, Association Suisse de Football, Swiss Ice Hockey Federation) et à la Fédération suisse de courses de chevaux, le bénéfice de la Loterie Romande est confié à des Organes cantonaux de répartition indépendants de l'exploitation des jeux.

Plus d'informations sur la répartition des bénéfices:

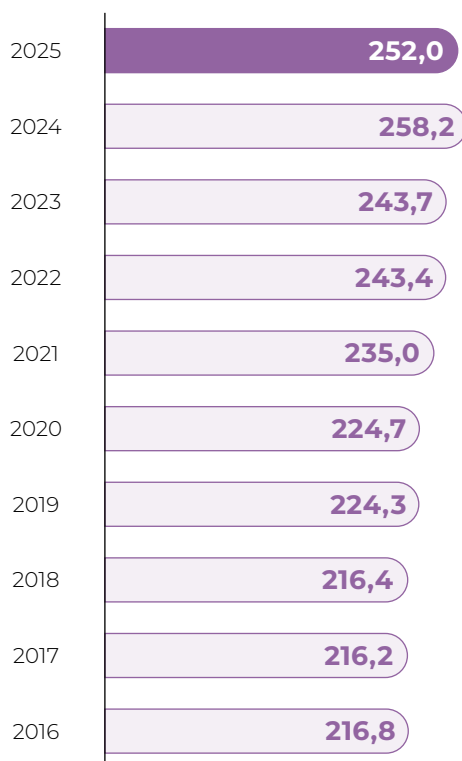
[page 28](#)



Évolution du produit brut des jeux en millions de CHF



Évolution du bénéfice net en millions de CHF



Une offre attractive portée par l'innovation, de grands jackpots et les paris sportifs

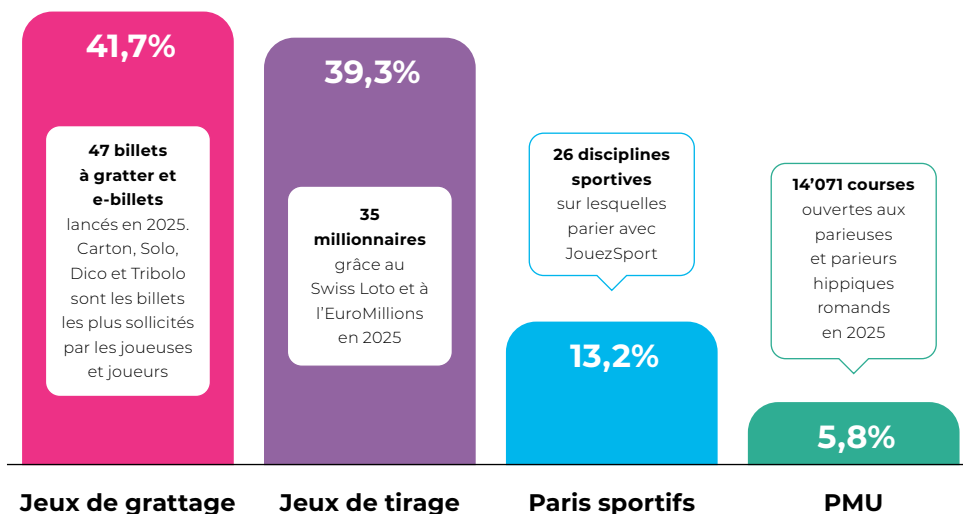
La Loterie Romande adapte en permanence son offre afin de proposer des jeux divertissants, attractifs et responsables. L'année 2025 a été marquée par le succès du Loto Express, jeu de tirage proposé toutes les cinq minutes, par de longs cycles de jackpots à l'EuroMillions ainsi que par le solide résultat des paris sportifs JouezSport.



429,8

millions de francs de produit brut des jeux en 2025

soit les montants misés moins les gains payés aux joueuses et joueurs



Interview d'Odile Rotzetter

Group Product Manager PMU



Quelles sont les principales nouveautés du PMU en 2025 ?

Depuis le 1^{er} septembre 2025, l'offre de courses étrangères a été élargie avec les Courses Exclusives Internationales (CEI). Ces paris, appelés « paris EXTRA », sont disponibles en points de vente et sur la plateforme de jeux en ligne. En 2025, 3'995 courses étrangères ont été proposées. Cette évolution représente une augmentation de 15 à 20% du nombre total de courses. L'année a également été marquée par une refonte complète de l'interface PMU.

Qu'apporte cette nouvelle interface aux joueuses et joueurs ?

La nouvelle interface simplifie la prise d'enjeu et s'adapte à l'évolution des modes de consommation. Elle propose notamment un suivi des courses en direct plus clair et plus intuitif. Cette interface facilite l'accès aux informations sur les courses et propose des aides pour accompagner les parieuses et parieurs. L'objectif est de rendre les paris hippiques plus accessibles et plus faciles à comprendre, y compris pour les joueuses et joueurs moins expérimentés.

Jeux de grattage

En 2025, les billets à gratter enregistrent un recul, avec un produit brut des jeux (PBJ) en baisse de 4,5% par rapport à 2024. L'offre est régulièrement renouvelée avec le lancement de nouveautés, tant en points de vente que sur la plateforme de jeux en ligne. Les jeux périodiques sont très appréciés des joueuses et des joueurs. À titre d'exemple, le billet Calendrier de l'Avent, qui propose durant les fêtes de fin d'année d'ouvrir chaque jour une nouvelle fenêtre et de remporter jusqu'à un million de francs, voit son résultat progresser de 23.5%.



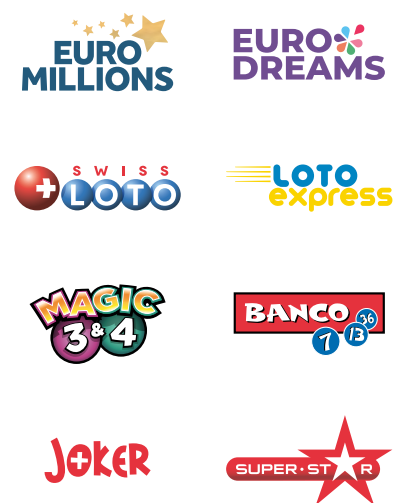
PMU

Les paris hippiques enregistrent un recul en 2025, avec un produit brut des jeux en baisse de 11,2% par rapport à 2024. Les cafés-restaurants, lieux traditionnels de prise de paris, connaissent depuis plusieurs années des difficultés liées à l'évolution des modes de consommation. Pour accompagner ces changements, l'interface du site PMU a été simplifiée et améliorée pour répondre aux attentes des joueuses et joueurs. L'offre de courses étrangères a été élargie avec les Courses Exclusives Internationales (CEI).



Jeux de tirage

L'année 2025 marque un record pour la gamme des jeux de tirage. La refonte réussie du Loto Express permet d'atteindre un PBJ de 32,9 millions de francs, en progression de 19,7% par rapport à 2024. Les longs cycles de jackpots à l'EuroMillions ont suscité l'intérêt des joueuses et joueurs occasionnels, permettant une progression du PBJ de 7%. Le Swiss Loto affiche un PBJ en baisse de 15,2%, après une année 2024 exceptionnelle marquée par de longs cycles de jackpots. Globalement, la gamme des jeux de tirage voit son PBJ augmenter de 0,8%.



Paris sportifs

L'année 2025 a permis à JouezSport, la gamme de paris sportifs de la Loterie Romande, d'afficher un PBJ en progression de 3,4% par rapport à 2024. Ces chiffres témoignent de l'attractivité d'une offre à la fois équilibrée et rigoureusement encadrée. Ce résultat en hausse s'explique également par la mission confiée par le législateur à la Loterie Romande : orienter les joueuses et les joueurs vers une offre légale et sécurisée, tout en veillant au respect de l'interdiction du jeu des mineurs et en renforçant la protection de la population contre le jeu excessif.



2'350 points de vente au cœur de l'économie locale

Avec 2'350 points de vente pour 2,36 millions d'habitants en Suisse romande, la Loterie Romande s'appuie sur un réseau de distribution qui favorise un contact direct avec le public. Composé de kiosques, cafés-restaurants, commerces de proximité et stations-service, ce réseau constitue un levier essentiel pour la distribution des jeux. En 2025, 81,4% du produit brut des jeux est réalisé en points de vente, confirmant l'importance stratégique du réseau physique dans les six cantons romands.

Les points de vente évoluent dans un contexte exigeant, marqué par la hausse des loyers et l'évolution des habitudes de consommation. Dans ce cadre, la Loterie Romande réaffirme son engagement en faveur d'une économie de proximité dynamique, indispensable tant pour les villages

que pour les zones urbaines. Les commerçants partenaires assurent la distribution des jeux, mettent à disposition un espace de vente dédié et du personnel formé, versent les petits gains et conseillent les joueuses et joueurs. Ils veillent à la mise en œuvre du programme de mesures sociales de protection de la population contre le jeu excessif, appliquent l'interdiction de vente aux mineurs et suivent les formations obligatoires proposées par la Loterie Romande. Ils sont rémunérés par une commission sur les ventes. En 2025, les commissions versées aux points de vente s'élèvent à 79,2 millions de francs, soit en moyenne 34'000 francs par point de vente. L'activité de la Loterie Romande dans les six cantons romands génère près de 1'200 emplois indirects, exclusivement au sein de son réseau de distribution.





Interview de Wael Fouda

Gérant de l'Hexagon Café à Renens

Qu'est-ce que l'installation des bornes LoRoPlay a changé dans votre point de vente ?

Cela a vraiment apporté plus de modernité et de fluidité dans mon établissement. Les joueuses et les joueurs apprécient cette nouvelle offre, qui leur permet de gagner en autonomie, tout en restant sous ma surveillance ou celle de mon équipe lorsqu'ils jouent. Globalement, les bornes LoRoPlay ont renforcé l'attractivité de mon café-restaurant.

Comment percevez-vous cette évolution dans votre collaboration avec la Loterie Romande ?

Je la perçois très positivement. Ce projet montre que la Loterie Romande continue d'innover tout en restant attentive à la réalité du terrain. Elle veille à proposer une offre attractive en points de vente, en tenant compte de nos besoins et de nos contraintes. Nous bénéficions d'outils performants et d'un véritable accompagnement, ce qui nous permet de nous adapter aux nouvelles habitudes de consommation des joueuses et des joueurs. Cela renforce clairement notre confiance pour la suite.

35 nouveaux millionnaires en Suisse

Les jeux de tirage de la Loterie Romande continuent de susciter des émotions fortes et permettent de concrétiser des rêves. En 2025, le Swiss Loto et l'EuroMillions ont ainsi permis à 35 joueuses et joueurs en Suisse de remporter un gain d'un million de francs ou plus.

Des jackpots exceptionnels à l'EuroMillions

L'EuroMillions a été marqué par de longs cycles de jackpots atteignant à trois reprises le plafond maximal de 250 millions d'euros. Ces montants record ont suscité l'intérêt des joueuses et des joueurs dans l'ensemble des pays participants. En Suisse, quatre joueuses et joueurs sont devenus millionnaires grâce à l'EuroMillions en 2025.



EUROMILLIONS

En 2025

4 nouveaux millionnaires en Suisse

Un total de gains de **198,5** millions de francs

Le plafond du jeu de **250** millions d'euros atteint à 3 reprises

Swiss Loto: une année qui a porté chance aux joueuses et joueurs romands

En 2025, le Swiss Loto a permis à 31 personnes de devenir millionnaires. Parmi elles, dix gagnantes et gagnants ont joué en Suisse romande. L'année 2025 a débuté sous les meilleurs auspices, lors du tirage du 8 janvier, avec un jackpot de 11,6 millions de francs remporté dans le canton de Fribourg, ainsi qu'un gain d'un million de francs pour un joueur de la région de Morges.

La fin d'année a été marquée par un jackpot de près de 41 millions de francs, soit le cinquième plus gros gain de l'histoire du jeu, remporté lors du tirage du 5 novembre 2025.



En 2025

31 nouveaux millionnaires

7 personnes ont décroché le jackpot

18 personnes ont remporté un million de francs en cochant les six bons numéros

6 personnes ont empoché plus d'un million grâce au jeu additionnel Joker

10 nouveaux millionnaires en Suisse romande

Un gain de près de **41** millions de francs remporté le 5 novembre 2025

Un total de gains de **205,8** millions de francs

Gagner et vivre pleinement cette expérience

Un très grand gain constitue un moment exceptionnel dans un parcours de vie. Il ouvre de nouvelles perspectives et implique des choix importants. Comment envisager la suite? À qui confier cette nouvelle? Comment structurer ses projets? La Loterie Romande propose aux grandes gagnantes et grands gagnants un service d'accueil personnalisé. Elle les invite notamment à prendre le temps de la réflexion et à s'entourer de professionnels. L'objectif est de leur permettre d'aborder cette nouvelle réalité avec sérénité et de profiter pleinement de cette opportunité, dans le respect de leurs valeurs et de leurs projets.



Paroles de grandes et grands gagnants

«Je vais profiter de programmer des travaux laissés en attente depuis longtemps dans ma maison. Et je n'oublie pas de continuer à jouer pour soutenir les associations de ma région.»

Un grand gagnant du jeu



«Avec mon mari, nous allons nous offrir quelques week-ends gastronomiques en Alsace. Au programme: de bons repas, de bons vins, sans regarder la montre.»

Une grande gagnante du jeu



«En misant sur le Grand Prix d'Amérique, je ne pensais pas me retrouver avec un grand gain. Quelle surprise de voir mon compte crédité de plusieurs centaines de milliers de francs!»

Un grand gagnant du jeu



«Pouvoir mettre de l'argent de côté pour les études de mes enfants, sans stress, c'est une immense tranquillité d'esprit. Et c'est une chance que je leur offre.»

Une grande gagnante du jeu



«Ce gain, ce n'est pas seulement de l'argent. C'est une sécurité. Et surtout, un formidable coup de pouce pour démarrer notre vie de famille.»

Un grand gagnant du jeu



«On n'a encore jamais eu l'occasion de voyager hors d'Europe. Avec ce gain, on peut s'offrir un magnifique voyage à deux. Notre destination: les Maldives.»

Un grand gagnant du jeu



L'avis du public sur les jeux de la Loterie Romande

Des jeux largement appréciés par la population adulte

Plus de 71% des adultes en Suisse romande jouent aux jeux de la Loterie Romande. Parmi les jeux les plus appréciés figurent l'EuroMillions (63% des Romandes et Romands y jouent), le Tribolo (63%), le Swiss Loto (54%) et le Rento (38%). Près d'un Romand sur quatre joue à EuroDreams, un jeu lancé en automne 2023. Les jeux de grattage et de tirage restent les plus populaires: respectivement 56% et 50% de la population y jouent régulièrement. D'une manière générale et tous jeux confondus, les joueuses et joueurs consacrent en moyenne neuf francs par semaine aux jeux de la Loterie Romande.

Une offre en ligne qui répond aux attentes des joueuses et des joueurs

80% des Romandes et Romands connaissent l'offre de jeux en ligne de la Loterie Romande et près de trois sur dix l'utilisent. L'institution poursuit le développement de sa plateforme de jeux afin de répondre à l'évolution des habitudes de consommation, tout en renforçant ses dispositifs de prévention et de lutte contre le jeu excessif.

Le rôle central du réseau de points de vente

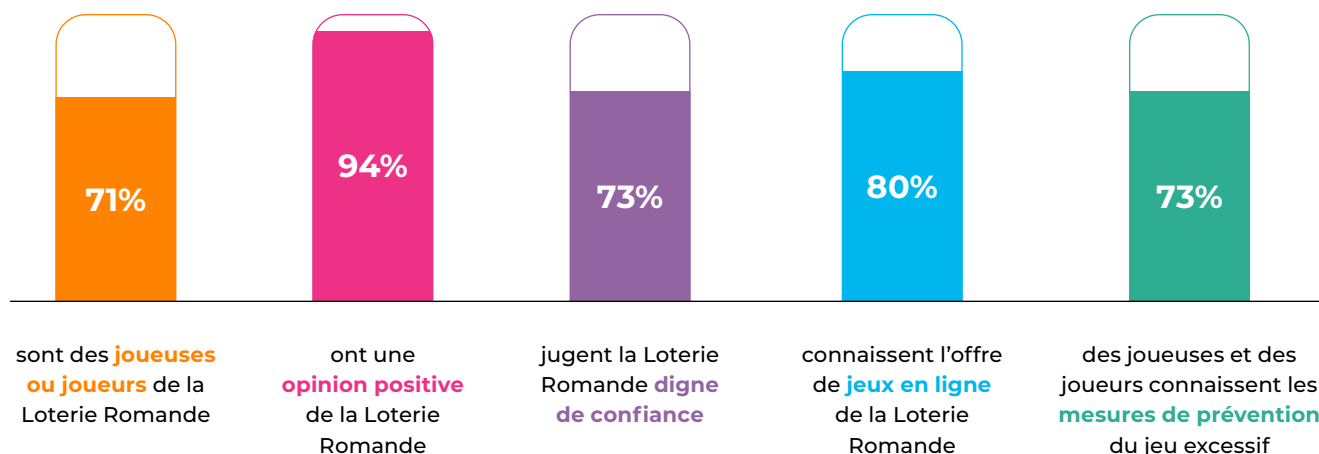
Si l'offre en ligne progresse et représente 18,6% du produit brut des jeux (PBJ) en 2025, les points de vente demeurent le principal canal de distribution, avec 81,4% du PBJ réalisé dans le réseau physique. Ce modèle permet d'assurer une présence de proximité dans les six cantons romands et de soutenir le commerce local grâce aux commissions versées aux commerçants partenaires.

Des mesures de prévention du jeu excessif connues par la population

Les mesures mises en œuvre dans le cadre du programme de mesures sociales sont connues par 73% des joueuses et joueurs en 2025. Les messages de sensibilisation diffusés sur les affiches en points de vente, dans les campagnes publicitaires, les spots TV ainsi que sur les supports numériques ont été vus par près de trois Romands sur quatre. Les modérateurs mis en place sur le site internet et l'application de prévention personnalisés ou le test d'auto-évaluation, sont connus par les joueuses et joueurs. Ces résultats confortent la Loterie Romande dans la poursuite de ses efforts constants en matière de prévention et de lutte contre le jeu excessif.

En considérant l'ensemble de la population adulte romande

Source: sondage Baroloro 2025



RESPONSABILITÉ SOCIALE

page 20 →

Protection des joueurs

page 23 →

Santé en entreprise

page 26 →

Développement durable



Un programme de mesures sociales pour prévenir le jeu excessif

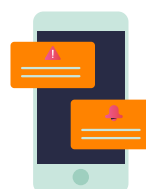
La protection des mineurs et des personnes vulnérables face aux risques liés aux jeux d'argent constitue une mission centrale de la Loterie Romande. Cet engagement s'inscrit dans le cadre fixé par la Loi fédérale sur les jeux d'argent (LJA) et se concrétise par un programme de mesures sociales approuvé par l'Autorité intercantonale de surveillance des

jeux d'argent (Gespa). Ce programme vise à garantir un environnement de jeu sûr, encadré et responsable, tant dans les points de vente que sur la plateforme de jeux en ligne. Il repose sur des actions coordonnées en matière de prévention, de formation, de contrôle, de détection et d'accompagnement.



Protéger les mineurs

La Loterie Romande applique une interdiction stricte de jeu et de vente aux mineurs, tant sur sa plateforme de jeux en ligne que dans l'ensemble de son réseau de points de vente. Le commerçant partenaire est tenu de vérifier systématiquement l'âge dès lors que la joueuse ou le joueur paraît avoir moins de 25 ans. Pour les distributeurs de Loterie électronique, l'accès est sécurisé par un contrôle biométrique qui garantit l'interdiction de jeu des mineurs. Sur la plateforme de jeux en ligne, l'âge est automatiquement vérifié au moment de la création d'un compte joueur.



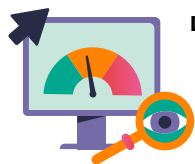
Informé sur les risques

Des messages de sensibilisation relatifs aux risques liés aux jeux d'argent et aux ressources d'aide disponibles sont diffusés de manière systématique sur les terminaux de vente. Des dépliants Jeu Responsable sont présents et visibles dans tous les points de vente. Les campagnes commerciales intègrent un message de prévention comprenant la question: « Vos habitudes de jeu ou celles d'un proche vous inquiètent? » accompagnée du logo de la ligne sos-jeu et du numéro gratuit 0800 040 080, mis en place par les cantons.



Former les points de vente

Les points de vente sont formés à l'application de l'interdiction de jeu des mineurs, à la prévention du jeu excessif, à la détection des comportements à risque ainsi qu'à l'orientation vers les centres spécialisés. Ces formations sont obligatoires pour proposer les jeux de la Loterie Romande. En 2025, l'ensemble des 2'350 points de vente ainsi que toutes les collaboratrices et tous les collaborateurs de la Loterie Romande ont suivi et validé une formation certifiante consacrée à l'application rigoureuse du programme de mesures sociales de protection des joueurs. Les points de vente qui proposent la Loterie électronique participent chaque année à une formation spécifique dédiée aux critères d'intervention obligatoire. Cette formation obligatoire est dispensée en collaboration avec les centres cantonaux de prévention du jeu excessif.



Détecter le jeu à risque

En 2025, un outil performant de détection précoce des joueurs à risque a été mis en place sur la plateforme de jeux en ligne. Cet outil évalue le profil de risque des joueurs sur la base de l'analyse de plusieurs critères (temps, argent, vitesse de jeu et évolution de la pratique de jeu) combinée aux réponses données lors d'un test d'auto-évaluation. Il fournit des recommandations personnalisées: se fixer des limites de perte adaptées à son budget, consulter le montant de ses dépenses, effectuer une sortie temporaire de jeu, se rendre sur des pages de prévention et de conseil ou prendre contact avec des spécialistes de la prévention du jeu excessif. Un système de notifications informe les joueurs lorsque leur pratique de jeu devient risquée ou lorsque le test d'auto-évaluation n'a pas été réalisé depuis un certain temps. Ce dispositif renforce la transparence, en donnant aux joueuses et joueurs une vision claire de leur niveau de risque.



Proposer des outils pour garder le contrôle

La plateforme de jeux en ligne met en œuvre des modérateurs permettant de gérer sa pratique de jeu. Pour JouezSport, les e-billets, le Loto Express et le PMU en ligne, la fixation de limites de perte quotidiennes, hebdomadaires et mensuelles est obligatoire. Pour les autres jeux, ces limites sont facultatives. Les modérateurs comprennent également des messages de prévention personnalisés ainsi qu'un test d'auto-évaluation accessible en tout temps.



Contrôler les points de vente

La Loterie Romande veille à l'application stricte des mesures de protection de la population par les commerçants partenaires, ainsi que par son personnel, notamment lors d'animations et de promotions. En 2025, 2'959 contrôles ont été effectués dans les points de vente par des clients mystères indépendants afin de vérifier le respect des règles, en particulier l'interdiction de vente aux mineurs. Les conseillères et conseillers de vente visitent également les points de vente de manière régulière et systématique pour s'assurer de la bonne application des mesures sociales de protection des joueurs. En cas de non-respect, des sanctions proportionnées peuvent être prononcées, pouvant aller jusqu'au retrait de la commercialisation des jeux.



Exclure les joueurs en difficulté

Les joueuses et les joueurs qui atteignent des pertes élevées sur le site de jeux en ligne sont contactés par la Loterie Romande pour une évaluation de leur situation financière. En cas de surendettement, s'ils ne remplissent pas leurs obligations financières ou s'ils engagent des mises sans rapport avec leur revenu ou leur fortune, ils sont inscrits au registre national des exclus des jeux de la Loterie Romande, de Swisslos ainsi que des casinos en Suisse et au Liechtenstein. À compter du 1^{er} janvier 2028, les personnes inscrites dans ce registre n'auront plus accès aux distributeurs de Loterie électronique. Les joueuses et joueurs ont également la possibilité de demander une exclusion volontaire des jeux.



Encadrer la publicité

La communication commerciale est encadrée par des critères stricts formalisés dans une directive «Marketing et Publicité». Cette directive fixe un cadre exigeant tant pour les campagnes publicitaires que pour la conception des jeux. Aucune publicité ne peut cibler un jeune public ni mettre en avant un enrichissement rapide. Toutes les campagnes commerciales sont accompagnées d'un message de prévention mentionnant la ligne sos-jeu et le numéro gratuit 0800 040 080, mis en place par les cantons.

loro.ch/fr/documents/chartes

Une contribution importante au financement de la prévention

La grande majorité des joueuses et des joueurs a une pratique de jeu saine et récréative. Selon la dernière étude «Jeux d'argent: comportements et problématiques en Suisse en 2022», publiée en 2024 par l'Institut suisse de recherche sur la santé publique et les addictions, 3,8% des joueuses et joueurs présentent une pratique de jeu à risque et 0,5% de la population souffre d'addiction aux jeux d'argent. Dans ce contexte, la Loterie Romande contribue au financement de la prévention contre le jeu excessif. En 2025, plus de 2,1 millions de francs ont été versés aux cantons romands au moyen d'une taxe de 0,5% sur le produit brut des jeux. Cet argent finance des projets de recherche dans le domaine du jeu problématique, ainsi que les centres de prévention dans les différents cantons romands.

2,1 millions de francs de contribution en 2025 pour la prévention du jeu excessif

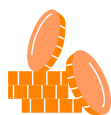
Un engagement reconnu et certifié

L'engagement de la Loterie Romande pour la protection des joueurs est reconnu par deux certifications «Jeu Responsable» décernées par European Lotteries et la World Lottery Association. Certifiée depuis 2009, la Loterie Romande renouvelle cette certification tous les trois ans dans le cadre d'un audit externe. Parmi les critères évalués figurent la formation des collaboratrices et collaborateurs et des points de vente, la publicité et le marketing, les canaux de jeux numériques et la conception des jeux.

Le programme de mesures sociales peut être consulté sur:

loro.ch/jeu-responsable

Trois conseils pour garder le contrôle sur sa pratique de jeu en ligne



Établir un budget

Se fixer des limites de pertes pour 1, 7 ou 30 jours, obligatoires ou facultatives selon les jeux.



Évaluer sa pratique de jeu

Obtenir une évaluation de son comportement de jeu sous la rubrique «Mes habitudes de jeu».



Arrêter temporairement de jouer

Bloquer son accès aux jeux durant une période définie ou demander une exclusion volontaire.

Protection des joueurs

✓ Réalisations 2025

Recertification de l'ensemble du réseau de vente ainsi que des collaboratrices et collaborateurs de la Loterie Romande sur l'interdiction du jeu des mineurs et la prévention du jeu excessif

Renforcement des contrôles dans les points de vente afin de vérifier le respect de l'interdiction de vente aux mineurs

Mise en place d'un outil plus performant de détection précoce des joueurs à risque sur la plateforme de jeux en ligne

➔ Défis 2026

Renforcement des contrôles dans les points de vente afin de vérifier le respect de l'interdiction de vente aux mineurs

Campagne de prévention contre le jeu des mineurs à l'occasion de la Coupe du Monde 2026 de football

Audit partiel dans le cadre des certifications Jeu Responsable de European Lotteries et de la World Lottery Association

Un engagement constant en faveur du bien-être en entreprise

La Loterie Romande place la santé et le bien-être au travail au cœur de sa politique du personnel. En 2025, l'entreprise a poursuivi la mise en œuvre d'initiatives pour favoriser un cadre professionnel sain et stimulant.

L'institution accompagne au quotidien 221 collaboratrices et collaborateurs, exerçant plus de 120 métiers au sein de huit départements.

Un environnement favorisant la santé

Bien-être physique et mental

Campagnes de promotion du mouvement et bilan de santé gratuit

Développement personnel au travers de formations en ligne

Détente

Massages assis sur le lieu de travail

Salle de repos

Alimentation

Restaurant d'entreprise proposant des plats équilibrés et des produits locaux

Fruits frais à disposition gratuitement

Sport

Participation financière aux activités sportives

Actions portées par le comité sportif, l'un des quatre groupes participatifs

Flexibilité au travail

La Loterie Romande met en place des conditions de travail flexibles pour favoriser l'équilibre entre vie professionnelle et vie personnelle. Elle soutient la mobilité douce en offrant une participation financière pour l'achat d'un vélo ou d'un abonnement aux transports publics. Lorsque les fonctions le permettent, le personnel peut également bénéficier d'un maximum de deux jours de télétravail par semaine, une organisation qui réduit les déplacements tout en offrant une plus grande autonomie dans l'organisation du travail.

Développement des compétences et intégration

En 2025, la Loterie Romande a poursuivi ses efforts en faveur du développement des compétences des collaboratrices et collaborateurs, qui ont suivi 4'707 heures de formation continue. L'entreprise a proposé près de 1'000 cours facultatifs sur sa plateforme digitale de formation. Elle a également

organisé des formations en présentiel sur des thématiques en lien avec son cœur d'activité.

L'entreprise a accompagné 22 personnes en formation :

Dix apprenties et apprentis, dont sept en commerce et trois en informatique

Dix participantes et participants au programme start@loro (première expérience professionnelle de 18 mois pour diplômées et diplômés d'universités ou hautes écoles)

Deux stagiaires en intégration professionnelle

Engagée en faveur de l'inclusion, la Loterie Romande collabore avec la Fondation IPT afin de proposer des stages à des personnes en reconversion professionnelle.

Favoriser la participation interne

La Loterie Romande encourage la participation des collaboratrices et collaborateurs grâce à quatre groupes participatifs. Ils contribuent à promouvoir la transversalité et la collaboration entre les services, renforcer l'engagement et faire émerger des idées nouvelles.



Sensibilisation au développement durable et à la gestion des ressources naturelles



Initiatives pour renforcer les liens internes et accompagner l'usage des outils digitaux



Organisation d'activités et d'initiations pour promouvoir la pratique sportive



Actions de prévention et d'entraide en faveur du bien-être et de la santé au travail

Un cadre de travail motivant et responsable

La Loterie Romande poursuit ses efforts pour offrir un cadre de travail qui favorise la motivation du personnel. Le renouvellement du label Friendly Work Space et la certification Equal-Salary confirment l'engagement de l'entreprise en matière de santé et d'égalité de traitement.



Troisième certification Friendly Work Space

En 2025, la Loterie Romande a obtenu pour la troisième fois consécutive le label Friendly Work Space. Cette certification, délivrée par Promotion Santé Suisse pour une durée de trois ans, distingue les entreprises qui s'engagent dans une gestion de la santé structurée, durable et intégrée à leur stratégie de ressources humaines. Par exemple, un bilan de santé est proposé aux collaboratrices et collaborateurs et la Loterie Romande veille à renforcer les liens entre ses équipes avec des événements et ateliers transversaux.

Des actions structurantes menées en 2025

L'année 2025 a été marquée par plusieurs actions importantes. Le programme Contact a permis à plus de 60 collaboratrices et collaborateurs des services internes de passer une journée en compagnie d'un animateur ou d'un conseiller de vente, afin de découvrir les réalités du terrain et de

mieux comprendre les enjeux liés aux joueuses et joueurs, ainsi qu'aux commerçants partenaires, notamment en ce qui concerne la prévention du jeu excessif.

L'entreprise a engagé un travail de sensibilisation à l'utilisation de l'intelligence artificielle au quotidien, avec des conférences suivies de cinq ateliers internes dédiés.

Enfin, une enquête de satisfaction a été menée auprès de l'ensemble du personnel afin d'identifier les forces de l'organisation et les axes de progression, dans une logique d'amélioration continue.



EQUAL-SALARY
CERTIFIÉE

Certification Equal-Salary

La Loterie Romande poursuit son engagement en faveur de l'égalité de traitement à toutes les étapes du parcours professionnel. L'entreprise bénéficie de la certification Equal-Salary, obtenue en 2024 pour une durée de trois ans. Ce label atteste de l'application du principe «à travail égal, salaire égal» et garantit l'égalité des chances entre hommes et femmes.



Le soutien accordé à la mobilité douce est un véritable avantage. La participation financière aux transports publics ou à l'achat d'un vélo facilite mes déplacements et encourage des habitudes plus durables.»

Allan Dorthe, Collaborateur Juridique junior



Pouvoir disposer d'un restaurant d'entreprise à un budget raisonnable me permet de manger de manière équilibrée chaque jour, sans devoir prévoir ou préparer mes repas à l'avance.»

Cathy Rosset, Comptable Sr



La flexibilité des horaires représente pour moi un atout important. Elle m'offre une meilleure autonomie dans l'organisation de mes journées et contribue à maintenir un équilibre satisfaisant entre vie professionnelle et vie personnelle.»

Valentine Romao Rosa, Spécialiste Jeux & Formation



L'accès à de nombreuses formations me permet de développer de nouvelles connaissances, notamment dans les domaines liés à l'intelligence artificielle. Cela constitue un véritable soutien pour évoluer au rythme des nouvelles pratiques.»

Benjamin Baker, Responsable du Service Desk

Santé en entreprise



Réalisations 2025

- Renouvellement de la certification Friendly Work Space
- Réalisation de l'audit de monitoring Equal-Salary
- Réalisation de l'enquête de satisfaction du personnel de la Loterie Romande
- Poursuite de la mise en œuvre de la stratégie de formation, avec notamment des modules dédiés au leadership intergénérationnel et à l'utilisation de l'intelligence artificielle
- Réalisation de la première édition du programme Contact



Défis 2026

- Choix et mise en place d'un nouvel outil d'évaluation des performances
- Poursuite de la mise en œuvre de la stratégie de formation, avec notamment la formation des cadres sur les risques psycho-sociaux
- Réalisation de la deuxième édition du programme Contact
- Proposition de mesures d'amélioration continue issues des certifications Equal-Salary, Friendly Work Space et de l'enquête de satisfaction

Promouvoir des pratiques durables au quotidien

En 2025, la Loterie Romande a poursuivi ses actions en faveur du développement durable, en s'appuyant sur des mesures concrètes visant à réduire son impact environnemental. L'entreprise encourage ses 221 collaboratrices et collaborateurs à intégrer les principes de durabilité dans leurs activités professionnelles, en lien notamment avec l'utilisation des ressources et la mobilité douce.

Optimisation de l'utilisation des ressources

Entre 2024 et 2025, la Loterie Romande a réduit sa consommation d'eau de 4,8%. Sur la même période, la consommation d'électricité a diminué de 0,6% et la consommation d'énergie consacrée au chauffage des bâtiments a baissé de 3,2%. Des panneaux solaires seront installés sur le toit du bâtiment en 2026. Cette initiative s'inscrit dans une démarche continue visant à identifier des axes d'amélioration et à mettre en œuvre des mesures concrètes pour renforcer les pratiques durables de l'institution.

Soutenir la mobilité douce

La Loterie Romande soutient la mobilité durable en participant financièrement aux abonnements de transports publics ou à l'achat d'un vélo. L'entreprise poursuit la modernisation de son parc de véhicules en introduisant progressivement des modèles hybrides. Cette transition s'inscrit dans sa volonté d'adopter des modes de déplacement plus durables. La politique de télétravail offre la possibilité, lorsque la fonction le permet, de travailler jusqu'à deux jours par semaine à domicile. Cette flexibilité contribue à limiter les déplacements pendulaires et à réduire l'empreinte écologique globale de l'institution.

Sensibiliser le personnel au développement durable

L'Équipe Verte, l'un des groupes participatifs de la Loterie Romande, poursuit son rôle d'animation et de sensibilisation aux bonnes pratiques en matière de durabilité. En 2025, plusieurs ateliers et conférences sur des thématiques telles que la protection de l'environnement, la pollution ou la lutte contre le gaspillage alimentaire ont été organisés, permettant ainsi au personnel d'approfondir ses connaissances et d'adopter des gestes concrets au quotidien. La Loterie Romande veille à rendre ses achats écoresponsables: 92% des fournitures proposées dans l'économat disposent d'un label durable, comme le label FSC pour le papier, ou sont issues de matériaux recyclés.

Une restauration durable et de proximité

Le partenariat avec l'entreprise Novae, en charge du restaurant d'entreprise, permet d'offrir au personnel une alimentation de qualité, élaborée à partir de produits frais et de saison. Cette collaboration favorise une consommation plus durable, à des prix accessibles, tout en garantissant une restauration variée et équilibrée.



Réalisations 2025

Mesures d'économie d'énergie et de ressources, avec un suivi renforcé de la consommation

Organisation d'ateliers et de conférences pour sensibiliser le personnel aux enjeux environnementaux

Atelier consacré à la lutte contre le gaspillage alimentaire lors de la Journée mondiale dédiée à cette thématique

Sensibilisation à la pollution des océans avec la diffusion d'un documentaire



Défis 2026

Installation de panneaux solaires afin de renforcer l'autonomie énergétique du bâtiment

Action de ramassage des déchets lors de Net'Léman

Conférences, ateliers et événements sur les pratiques durables

Poursuite du monitoring d'énergie et des ressources et mise en place de nouvelles mesures d'économie d'énergie

UTILITÉ PUBLIQUE

page 28 →

Répartition des bénéfices

page 31 →

Soutien au sport national

page 32 →

Portraits de bénéficiaires



252 millions de francs intégralement distribués à l'utilité publique

La Loterie Romande verse chaque année 100% de ses bénéfices à des projets d'utilité publique dans les six cantons romands. Les domaines de l'action sociale, de la culture, du sport, de l'éducation, de la recherche, de l'environnement, de la santé, du patrimoine et du tourisme bénéficient de ce soutien.

En 2025, un montant total de 252 millions de francs a été distribué à près de 5'000 projets d'utilité publique en Suisse romande par l'intermédiaire des Organes cantonaux de répartition. Cela représente en moyenne 690'000 francs versés chaque jour en faveur d'associations et de fondations actives sur l'ensemble du territoire romand.

Une partie des bénéfices de la Loterie Romande est versée au sport national (Swiss Olympic, Association Suisse de Football, Swiss Ice Hockey Federation) et à la Fédération suisse de courses de chevaux (FSC). Le bénéfice résiduel est ensuite versé aux Organes cantonaux de répartition des bénéfices de la Loterie Romande, indépendants de l'exploitation des jeux.

La répartition des bénéfices est réglementée par la loi fédérale sur les jeux d'argent (LJAR), le Concordat sur les jeux d'argent au niveau suisse (CJA), la Convention romande sur les jeux d'argent (CORJA) et les statuts de la Loterie Romande.

Les Organes de répartition des bénéfices de la Loterie Romande

Les bénéfices sont versés dans les six cantons romands aux Organes de répartition qu'ils ont chacun constitués. Toutefois, dans certains cantons, une partie des contributions, limitée à 30% du bénéfice mis à disposition, peut être attribuée directement par le Conseil d'Etat ou par un service cantonal.

La distribution des bénéfices de la Loterie Romande est définie par des critères publics et transparents précisés dans la Convention romande sur les jeux d'argent (CORJA).

Les projets intercantonaux

Des «attributions romandes» peuvent être distribuées aux associations actives dans la majorité des cantons romands ou dont le rayonnement intercantonal est reconnu. Ces contributions sont octroyées par la Conférence des Présidents des Organes de Répartition (CPOR), composée des présidentes et présidents de chaque délégation cantonale, et par la Conférence des Présidents des Organes de Répartition du sport (CPORS), composée des présidentes et présidents de chacun des six Organes cantonaux de répartition du sport.

Les soutiens attribués par la CPOR représentent au maximum 10% du bénéfice disponible et sont financés par les Organes cantonaux au prorata du nombre d'habitants. Pour la CPORS, les montants des contributions romandes ne peuvent dépasser le 5% des bénéfices mis à disposition des Organes de répartition du sport.

Les bénéficiaires de la Loterie Romande

Les bénéfices de la Loterie Romande sont entièrement destinés aux associations, fondations ou institutions romandes sans but lucratif, ainsi qu'à des sportives et sportifs. Les contributions doivent permettre de réaliser un projet d'utilité publique.



Plus d'informations sur soutien-loro.ch

Dans chaque canton romand:

Un Organe de répartition attribue les contributions de la Loterie Romande dans les domaines suivants: action sociale, culture, éducation, santé, recherche, environnement, tourisme et patrimoine.

Un Organe de répartition du sport attribue les bénéfices de la Loterie Romande au sport amateur et populaire (organisation de manifestations locales, financement d'infrastructures, formation de la relève).

Mécanismes et clés de répartition des bénéfices

Bases légales

Sport national

Swiss Olympic, la Fondation de l'Aide Sportive Suisse, l'Association Suisse de Football (ASF) et la Swiss Ice Hockey Federation (SIHF) bénéficient du soutien de la Loterie Romande. La répartition est réalisée par la Fondation suisse pour l'encouragement du sport (FSSES). Le montant alloué au sport national par les deux sociétés de loterie (Loterie Romande et Swisslos) pour les années 2023 à 2026 s'élève à CHF 60 millions de contribution de base et CHF 15 millions maximum de contribution spéciale, si l'évolution des bénéfices des sociétés de loterie le permet. La part de la Loterie Romande est calculée en fonction du pourcentage de la population.

CJA art. 32

Hippisme

La Fédération suisse de courses de chevaux (FSC) bénéficie du soutien de la Loterie Romande. Cette contribution est utilisée pour l'élevage des chevaux de course et la tenue de courses hippiques en Suisse romande.

CORJA art. 6

Six cantons romands

Le bénéfice résiduel est réparti entre les six cantons romands. La part du bénéfice mis à disposition dans chaque canton est calculée en fonction de la population (50%) et du produit brut des jeux réalisé dans le canton (50%).

CORJA art. 16

Cantons

Une partie des contributions, limitée à **30%** du bénéfice mis à disposition du canton, peut être attribuée directement par le Conseil d'État ou par un service de l'État.

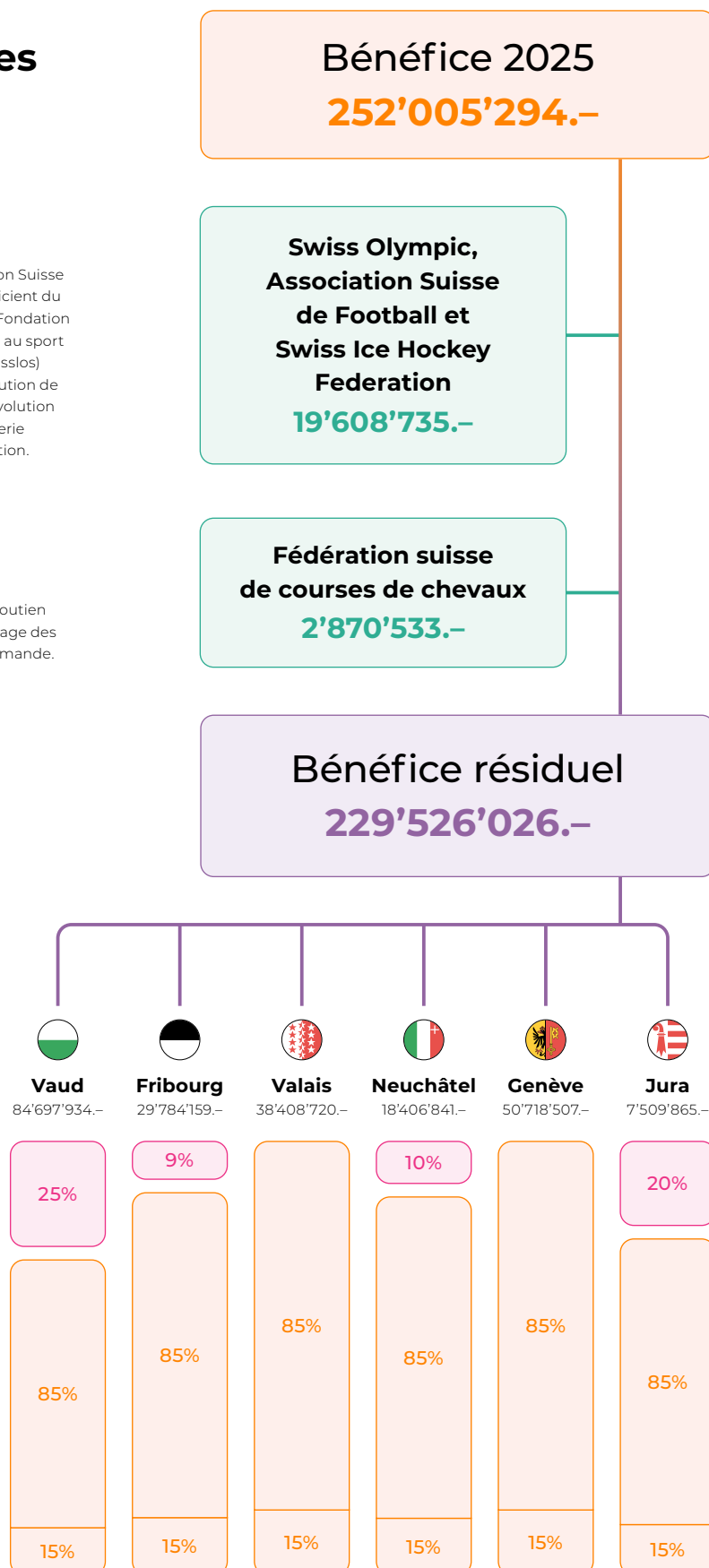
CORJA art. 8

Organes de répartition

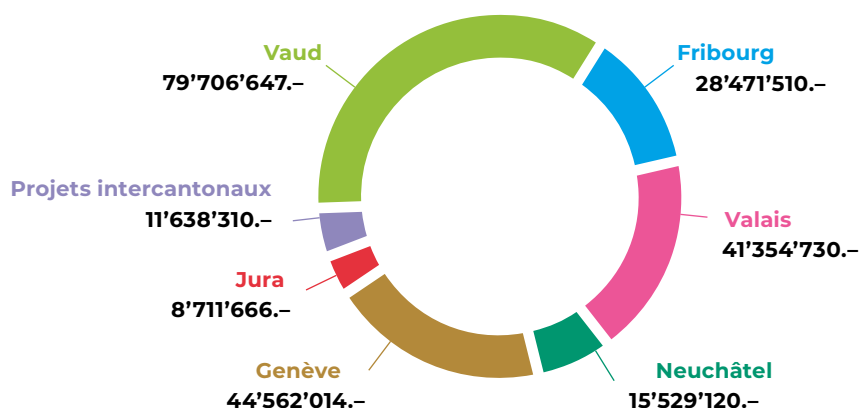
85% de la part du bénéfice mis à disposition des Organes de répartition sont distribués à l'action sociale, la culture, l'éducation, la santé, la recherche, l'environnement, la promotion du tourisme ainsi qu'au patrimoine, via les Organes cantonaux de répartition.

15% de la part du bénéfice mis à disposition des Organes de répartition sont distribués au sport, via les Organes cantonaux de répartition du sport.

Statuts de la Loterie Romande art. 41



Répartition des bénéfices par canton (en CHF)



Des milliers de projets d'utilité publique dans les domaines de l'action sociale, de la culture, de la santé, de l'éducation, de la recherche, de l'environnement, du tourisme et du patrimoine sont soutenus chaque année par les Organes de répartition.»

Les Organes de répartition attribuent chaque année des soutiens très importants pour le monde du sport dans les six cantons romands. Ils contribuent à l'organisation de manifestations locales, à la construction et à la rénovation d'infrastructures sportives, ainsi qu'à la formation de la relève.»

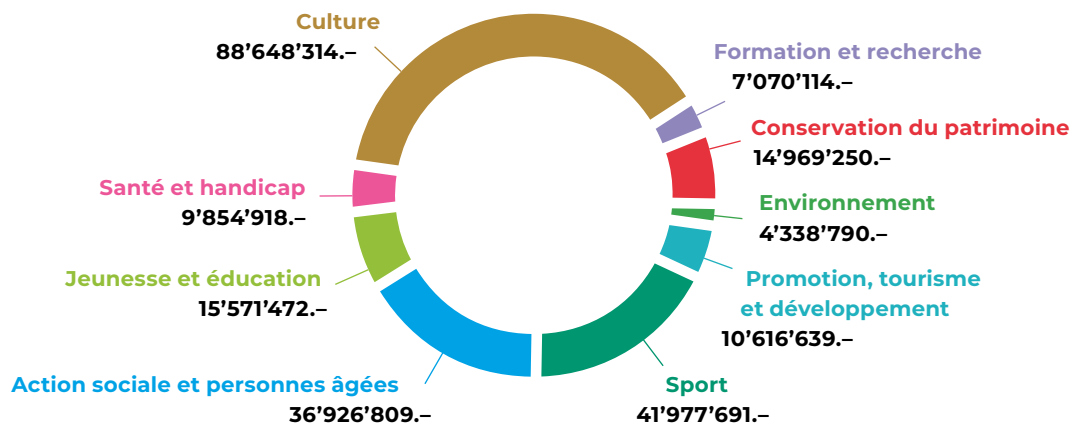


Marina Vachnadze
Présidente de la Conférence des Présidents des Organes de Répartition (CPOR)



Frédéric Renevey
Vice-président de la Conférence des Présidents des Organes de Répartition du sport (CPORS)

Répartition des bénéfices par domaine (en CHF)



Un décalage entre les périodes comptables de la Loterie Romande (du 1^{er} janvier au 31 décembre) et des Organes de répartition (du 1^{er} juillet au 30 juin) explique les différences entre le bénéfice réalisé et les montants distribués aux projets d'utilité publique.

Soutien au sport national



Un soutien essentiel à Swiss Olympic

En 2025, la Loterie Romande, aux côtés de Swisslos et de la Fondation suisse pour l'encouragement du sport, a remis à Swiss Olympic un chèque de 62,3 millions de francs issus des bénéfices des jeux des deux loteries nationales. Cette contribution essentielle représente plus de la moitié du budget de Swiss Olympic. Elle est redistribuée aux 87 fédérations sportives membres de Swiss Olympic et aux 30 organisations partenaires. Ce montant permet de soutenir le sport d'élite et la relève, de financer des projets en sciences du sport, d'accompagner l'organisation de manifestations sportives internationales en Suisse et de renforcer les dispositifs en matière d'intégrité dans le sport. La Fondation de l'Aide Sportive Suisse, la Fondation Swiss Sport Integrity et la Haute école fédérale de sport de Macolin bénéficient également d'une partie de cette contribution.

Ce financement, essentiel pour le sport suisse, a notamment permis l'envoi d'une délégation record aux Jeux Olympiques 2026 de Milan Cortina. La Loterie Romande est fière de ce soutien et se réjouit de poursuivre cette collaboration qui favorise le développement du sport en Suisse et son rayonnement sur la scène internationale.

Une aide déterminante pour le football et le hockey sur glace

L'Association Suisse de Football (ASF) bénéficie d'un montant de près de six millions de francs issus des bénéfices de la Loterie Romande et de Swisslos. Cette contribution

soutient la promotion de la relève dans les clubs de la Swiss Football League ainsi que le développement du football féminin, porté par le succès de l'Euro féminin 2025 organisé en Suisse. La formation et le perfectionnement des entraîneurs et des arbitres sont également soutenus.

La Swiss Ice Hockey Federation (SIHF) a reçu un montant de 3,3 millions de francs, généré par l'exploitation des jeux de la Loterie Romande et de Swisslos. Ces fonds sont consacrés à la formation des clubs et à la promotion de la relève. L'année 2026 représente un moment clé pour le hockey sur glace, avec l'organisation des championnats du monde qui se dérouleront à Fribourg et à Zurich.

Intégrité du sport: Jean-Luc Moner-Banet élu Président d'ULIS

Le Directeur général de la Loterie Romande Jean-Luc Moner-Banet a été élu Président d'ULIS (United Lotteries for Integrity in Sports) pour un mandat de trois ans. ULIS accompagne les loteries dans leur engagement en faveur de l'intégrité du sport et dans la lutte contre la criminalité liée aux compétitions sportives. Cet organisme international propose des services en matière de formation et de mise en réseau, ainsi que des dispositifs d'intervention, tels que la surveillance des paris, la détection et le signalement d'activités suspectes. Les sociétés de loterie, les fédérations sportives, les plateformes de surveillance, les autorités de poursuite pénale et les régulateurs peuvent ainsi collaborer et échanger au sein d'un cadre commun.

5'000 projets soutenus par la Loterie Romande

La Loterie Romande distribue l'intégralité de ses bénéfices à des projets d'utilité publique dans les domaines de l'action sociale, de la culture, du sport, de l'environnement, de l'éducation, de la santé, de la recherche, du tourisme et du patrimoine. Près de 5'000 projets sont soutenus chaque année. Découvrez ici quelques portraits d'associations soutenues dans les six cantons romands.



Santé et handicap

Suisse romande

Medical Flair – Formation de chiens spécialisés en alerte médicale

L'association Medical Flair forme des chiens d'assistance spécialisés en alerte médicale pour aider les personnes souffrant de diabète ou d'épilepsie dans leur vie quotidienne. Les chiens appartiennent aux familles. Ils sont capables de détecter et signaler à l'avance les crises liées à ces deux maladies, permettant aux personnes concernées d'agir avant que les crises ne surviennent. Depuis 2024, l'association accompagne également des personnes autistes : les chiens sont éduqués pour reconnaître les situations de crise et aider à s'extraire d'un environnement stressant. En 2025, le soutien de la Loterie Romande a permis à Medical Flair de débiter la formation de six chiens d'assistance destinés aux personnes avec un trouble du spectre autistique. Grâce à cette aide, l'association a pu former un nouvel éducateur afin d'augmenter sa capacité et accueillir davantage de chiens en formation dès 2026.

medical-flair.ch

Promotion, tourisme et développement

Jura

Vallée des Dinosaures – Parcours de mobilité douce

Il y a 150 millions d'années, une mer recouvrait la Suisse. Aujourd'hui, il ne reste plus que des empreintes de dinosaures fossilisées. Le projet Vallée des Dinosaures relie, par un itinéraire de mobilité douce en Ajoie, le Préhisto-Parc de Réclère et le musée Jurassica de Porrentruy, tous deux membres fondateurs de l'association qui porte ce projet aux côtés des quatre communes traversées par le parcours : Porrentruy, Courtedoux, Haute-Ajoie et Grandfontaine. Cet itinéraire cyclable valorise les découvertes de traces de dinosaures d'importance mondiale. Le soutien de la Loterie Romande contribue au déploiement d'une scénographie immersive, de dispositifs pédagogiques, de zones thématiques et d'animations interactives destinées à enrichir l'expérience des visiteurs.

Action sociale et personnes âgées

Neuchâtel

EMS l'Arbre du Temps – Jardins thérapeutiques

L'EMS l'Arbre du Temps, à La Chaux-de-Fonds, accueille principalement des résidents en long séjour gériatrique ou psychogériatrique. L'établissement propose un accompagnement médical, thérapeutique et social assuré par une équipe pluridisciplinaire. Avec le soutien de la Loterie Romande, l'institution a aménagé un jardin thérapeutique destiné à compléter la prise en charge des résidents. Ce projet vise à intégrer des activités favorisant la stimulation cognitive, la mobilité et les interactions sociales. L'espace comprend une terrasse et un parc arborisé. Il permet d'organiser des promenades et des activités encadrées dans un environnement adapté aux besoins des résidents, contribuant ainsi à leur santé physique et psychologique.

larbredutemps.fecpa.ch

Santé et handicap Genève

Swiss Open de Tennis en fauteuil roulant

Fondé en 1988, le Swiss Open Geneva est un tournoi international de tennis en fauteuil roulant organisé chaque année à Genève. Considéré comme l'un des événements phares du circuit ITF UNIQLO Wheelchair Tennis Tour, il réunit des athlètes de renommée mondiale sur les courts en terre battue du Tennis Club Drizia-Miremont. Au-delà de la compétition, le Swiss Open joue un rôle essentiel dans la promotion de l'inclusion et du sport paralympique. L'événement accueille des animations, initiations et actions de sensibilisation en partenariat avec des organisations actives dans le handicap. Le soutien de la Loterie Romande contribue à assurer la pérennité d'un événement devenu incontournable pour le rayonnement du sport adapté en Suisse.

swissopengeneva.ch



Sport Genève

Club des Amis Montagnards Genève (AMG) – Les 16-25 ans en montagne

Fondé en 1898, le Club des Amis Montagnards Genève est un acteur historique de l'alpinisme genevois, qui vise à rendre la montagne accessible au plus grand nombre. L'association facilite la pratique des sports et favorise les loisirs de montagne dans un esprit d'amitié et de solidarité. Le club gère aussi l'une des principales écoles de ski du canton et s'engage pour la relève du ski de compétition et de loisir. Pour transmettre sa passion de la montagne au jeune public, le Club a constitué en 2023 les Jeunes Amis Montagnards, un groupe de jeunes de 16 à 25 ans qui partagent des activités. Lancé en partenariat avec des guides professionnels et soutenu par la Loterie Romande, ce projet propose des sorties encadrées en escalade et en alpinisme, combinant apprentissage technique, progression personnelle et esprit d'équipe.

amis.ch



Environnement Valais

Parc naturel de la Vallée de Binn

Le Parc naturel de la Vallée de Binn, situé en Haut-Valais, est un parc naturel régional d'importance nationale reconnu pour ses paysages intacts, ses villages préservés et sa biodiversité exceptionnelle. Le parc englobe les communes de Binn, Ernen, Grengiols et Bister, et se distingue par une richesse minéralogique unique dans les Alpes, qui lui vaut le surnom de « vallée des trésors cachés ». Territoire protégé depuis 1964, il offre une nature variée où se mêlent flore rare, faune préservée et paysages culturels façonnés au fil des générations. Le Parc propose des sentiers de randonnée balisés, des itinéraires thématiques, des découvertes géologiques et des activités hivernales. Le soutien de la Loterie Romande permet de préserver ce territoire alpin remarquable et de développer un tourisme durable au bénéfice des habitants et des visiteurs.

landschaftspark-binntal.ch

Action sociale et personnes âgées

Suisse romande

Vaud

La Main Tendue – Permanence téléphonique et stand d'information au Paléo Festival

La Main Tendue offre un soutien aux personnes en difficulté via sa ligne d'urgence « Tél 143 » et sa plateforme en ligne 143.ch. L'association exploite quatre centres d'appels et de messagerie assurant une présence continue 24h/24. Des bénévoles spécialement formés accompagnent les appelants confrontés à des situations de crise : risque suicidaire, conflits professionnels ou familiaux, dépendances ou problèmes du quotidien. L'organisation observe depuis plusieurs années une hausse marquée des appels et des courriels, signe d'un besoin croissant d'écoute et d'aide. Le soutien de la Loterie Romande permet de maintenir les prestations de la Main Tendue auprès de l'ensemble de la population de Suisse romande et d'offrir une formation de qualité à ses répondants bénévoles. Ce soutien a permis également en 2025 de financer un stand d'informations au Paléo Festival, dans le canton de Vaud.

143.ch

Formation et recherche

Vaud

Fondation ISREC – Une IA au service du patient

Active depuis 1964, la Fondation ISREC soutient la recherche expérimentale sur le cancer. Les fonds qu'elle récolte permettent de soutenir des projets de recherche « translationnelle », qui favorise la coordination entre recherche et pratique médicale afin d'améliorer le transfert des découvertes vers les patients. La fondation soutient aussi la recherche académique en finançant des chaires universitaires et en s'engageant activement en faveur de la formation de la prochaine génération de cliniciens-chercheurs dans le cadre du programme national de bourses MD-PhD. La contribution de la Loterie Romande porte sur le développement de projets en oncologie de précision intégrant des outils d'intelligence artificielle d'analyse de données digitales des patients. Ces projets sont essentiels au développement de nouvelles approches diagnostiques et thérapeutiques, tout en facilitant la collaboration entre laboratoires, centres hospitaliers et pôles de recherche tels qu'AGORA.

isrec.ch



© Fondation Panorama de la Bataille de Morat

Conservation du patrimoine

Suisse romande

Fondation pour le Panorama de la Bataille de Morat (1476)

La Fondation pour le Panorama de la Bataille de Morat préserve l'un des rares panoramas monumentaux du XIX^e siècle encore existants : l'œuvre de Louis Braun (1893–1894), vaste peinture circulaire de 100 mètres de long sur 10 mètres de haut représentant la victoire des Confédérés sur Charles le Téméraire en 1476. Depuis 2022, la Fondation mène avec l'EPFL un ambitieux programme de numérisation et d'augmentation de ce patrimoine unique, aboutissant à la création de la plus grande image digitale d'un objet physique jamais réalisée, un jumeau numérique capturé grâce à 127'000 prises de vue. La contribution de la Loterie Romande a permis dans un premier temps d'assurer la conservation et la restauration du Panorama de la bataille de Morat. Le soutien apporté à la deuxième phase de ce projet contribue à créer une immersion numérique totale dans l'univers de la bataille, dans plusieurs langues, et une exploration impossible à l'œil nu grâce à une technologie de pointe.

murtenpanorama.ch

Culture

Fribourg

Plateforme cantonale culturelle In Situ

La plateforme culturelle fribourgeoise In Situ, lancée en janvier 2023, centralise et valorise toute l'offre culturelle du canton. Elle propose un agenda exhaustif et bilingue des événements ainsi qu'un index des organisations culturelles, mettant en lumière la diversité du tissu culturel fribourgeois, des grandes institutions aux manifestations moins connues du grand public. Participative, la plateforme permet aux organisateurs d'ajouter directement leurs événements. Elle adopte également une approche Open Source et Open Data, mettant gratuitement à disposition son code et ses données pour un usage dans et hors du canton. Grâce au soutien de la Loterie Romande, In Situ a pu développer l'agenda virtuel et l'index des acteurs et événements culturels, qu'il s'agisse de concerts dans les villages ou de grandes expositions muséales. Ce financement permet de soutenir une équipe professionnelle dédiée au développement et à l'amélioration continue de la plateforme.

insitu.live

GOUVERNANCE

page 37 →

Organisation institutionnelle

page 38 →

Cadre institutionnel

page 40 →

Parties prenantes

page 42 →

Certifications





Conseil d'administration de la Loterie Romande

au 1^{er} janvier 2026



**François
Longchamp**
Président



**Anne-Catherine
Lyon**
Membre, Vaud



**Jean-Nathanaël
Karakash**
Membre, Neuchâtel



**Christine
Bulliard-Marbach**
Membre, Fribourg



Patrick Hendier
Membre, Genève



**Jean-Maurice
Favre**
Membre, Valais



Yann Barth
Membre, Jura

Organisation institutionnelle

au 1^{er} janvier 2026

Conférence romande des membres de gouvernement concernés par les jeux d'argent (CRJA)

Cette conférence est composée d'un représentant du gouvernement de chacun des six cantons romands. Elle définit notamment les positions communes des cantons romands en matière de jeux de loterie et de paris sportifs.

Christophe Darbellay

Président
Conseiller d'État
Département de l'économie et de la formation, Valais

Romain Collaud

Conseiller d'État
Direction de la sécurité, de la justice et du sport, Fribourg

Thierry Apothéloz

Conseiller d'État
Département de la cohésion sociale, Genève

Isabelle Moret

Conseillère d'État
Département de l'économie, de l'innovation, de l'emploi et du patrimoine, Vaud

Florence Nater

Conseillère d'État
Département de l'économie et de la cohésion sociale, Neuchâtel

Stéphane Theurillat

Ministre
Département de l'économie et de la santé, Jura

Assemblée générale de la Loterie Romande

L'Assemblée générale, composée de 30 sociétaires, est l'organe suprême de la Loterie Romande.

Président


 François Longchamp, Genève

Sociétaires

Vaud

 Anne-Catherine Lyon, Belmont-sur-Lausanne
Winka Angelrath, Cully
Christophe Equey, Peney-le-Jorat
Yvan Henzer, Lausanne
Aglaja Kempf, Lausanne
Catherine Labouchère, Gland
Ellen Lamberti-Sprunger, Lussy-sur-Morges
Oscar Tosato, Lausanne
Marina Vachnadze, Pully

Fribourg

 Christine Bulliard-Marbach, Ueberstorf
Henri Bärswyl, Cormagens
Maurice Ropraz, Sorens
Claudine Sautaux, Fribourg

Valais

 Jean-Maurice Favre, Vétroz
Magda Zufferey-Bonacini, Chippis
Grégoire Jirillo, Sion
Béatrice Meichtry, Guttet-Feschel
Pascal Varone, Sion

Neuchâtel

 Jean-Nathanaël Karakash, Môtiers
Pierre Borer, Cormondrèche
André Duvillard, Colombier

Genève

 Patrick Hendier, Chambésy
Olivier Baud, Landecy
Elizabeth Böhler-Goodship, Le Grand-Saconnex
Roland Gerber, Genève
Virginie Stettler, Genève
Michèle Trieu, Monnetier-Mornex

Jura

 Yann Barth, Courroux
Jean-Claude Lachat, Bassecourt

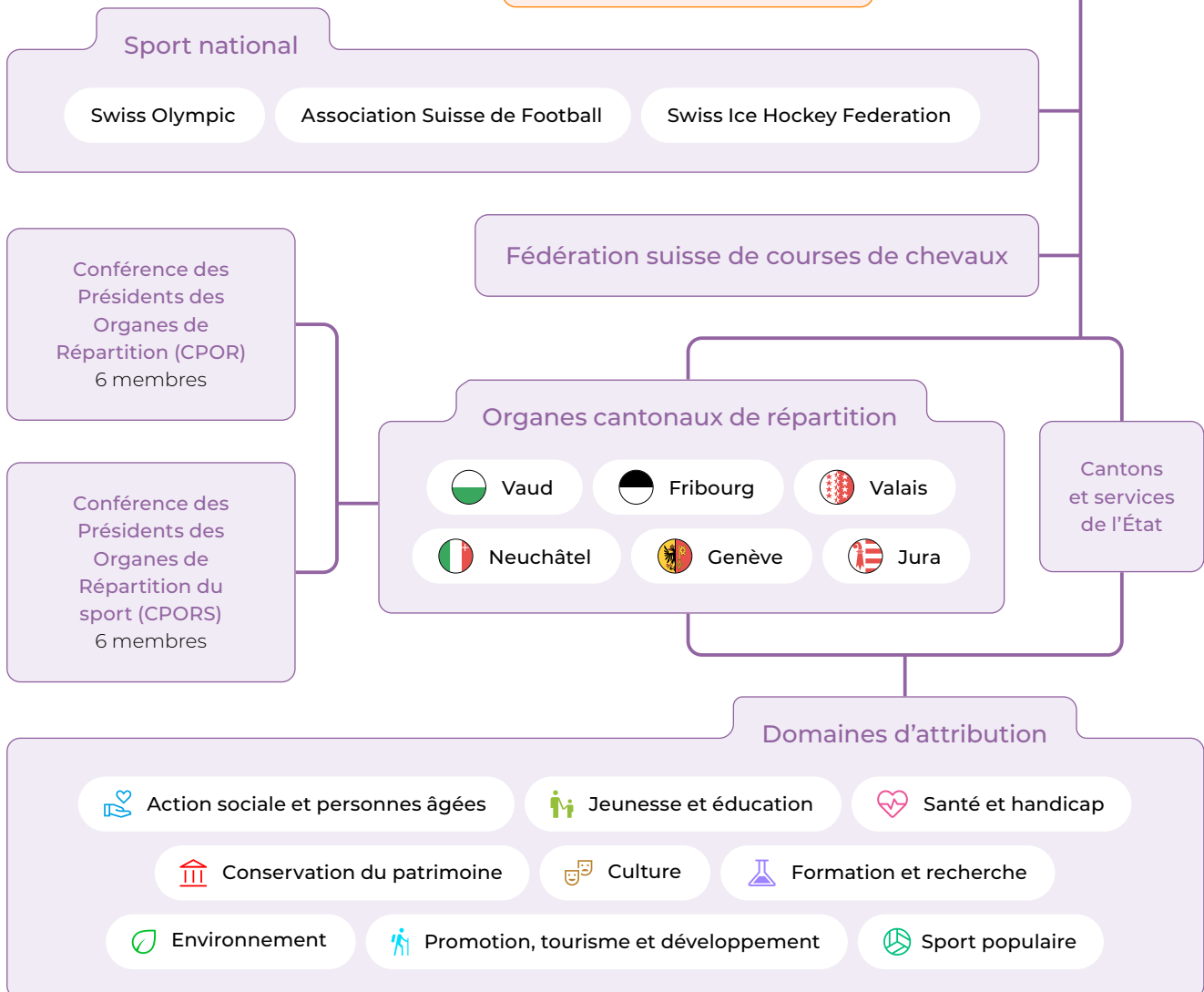
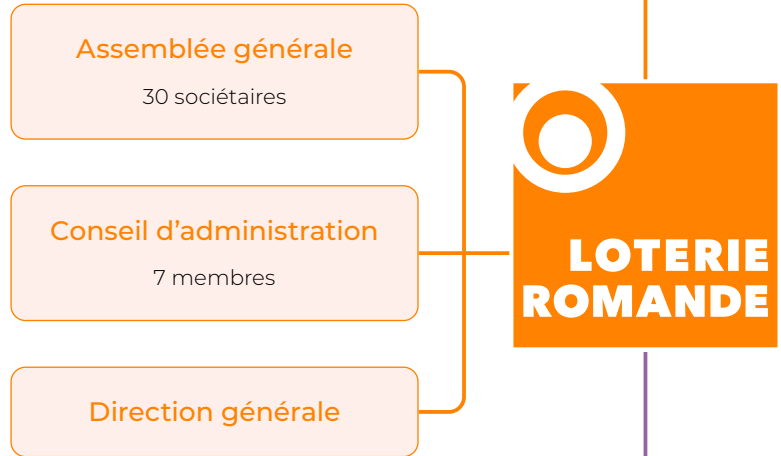
 Membre du Conseil d'administration

Cadre institutionnel

Le Concordat sur les jeux d'argent au niveau suisse (CJA), la Convention romande sur les jeux d'argent (CORJA) et les lois cantonales d'application sont entrés en vigueur en 2021 et complètent le nouveau cadre législatif des jeux d'argent. Après avoir démontré qu'elle satisfait aux exigences de la loi fédérale sur les jeux d'argent (LJA) en matière de sécurité, de protection de la population et de gestion irréprochable, la Loterie Romande a obtenu une autorisation d'exploitant délivrée par l'Autorité intercantonale de surveillance des jeux d'argent (Gespa) en 2020. Instituée par les 26 cantons suisses sur la base du CJA, cette autorité surveille le respect des dispositions légales relatives aux jeux de loterie et veille à ce que la population bénéficie d'une offre sûre et responsable.

- Organisation des jeux
- Répartition des bénéfices

Conférence romande des membres de gouvernement concernés par les jeux d'argent (CRJA)
6 Conseillers d'État et Ministre





Direction de la Loterie Romande



Philippe Sallin
Contrôle de gestion



Danielle Perrette
Communication et développement durable



Francisco Gomes
Opérations et systèmes d'information



Nicolas Loviat
Finances



Jean-Luc Moner-Banet
Directeur général



Lea Meyer
Affaires juridiques et conformité



Sandra Visinand Baggio
Marketing, création et eCommerce



Gaétan Gumy
Ventes et réseaux



Anne Michellod
Ressources humaines

Des échanges continus et structurés avec nos partenaires

Proposer une offre de jeux légale, attractive et responsable, et verser l'intégralité des bénéfices à l'utilité publique, repose sur un solide réseau de partenaires et de parties prenantes. La qualité, la transparence et la constance des relations que la Loterie Romande entretient avec ces acteurs constituent un facteur déterminant de la confiance accordée à l'institution et de la légitimité de son action.



Joueuses et joueurs

Une offre de jeux attractive et responsable

La Loterie Romande propose une offre de jeu légale, sécurisée et divertissante, comprenant des jeux de tirage et de grattage ainsi que des paris sportifs et hippiques. Près de 71% des adultes romands jouent aux jeux de la Loterie Romande. L'entreprise met en œuvre un programme de mesures sociales de protection des joueurs, en points de vente et sur la plateforme de jeux en ligne.



Bénéficiaires

252 millions de francs de bénéfices pour des projets d'utilité publique

Conformément à sa mission, la Loterie Romande verse la totalité de ses bénéfices à des projets d'utilité publique en Suisse romande. En 2025, un bénéfice de 252 millions de francs a soutenu près de 5'000 projets dans les domaines de l'action sociale, de la culture, du sport, de l'éducation, de la recherche, de l'environnement, de la santé, du patrimoine et du tourisme. Près de 19,6 millions de francs ont été versés à la Fondation Suisse pour l'encouragement du sport (FSSES) et bénéficieront à Swiss Olympic, l'Association Suisse de Football (ASF) et la Swiss Ice Hockey Federation (SIHF). La Fédération suisse de courses de chevaux (FSC) reçoit un soutien de 2,9 millions de francs. Le bénéfice résiduel de 229,5 millions de francs a été versé aux Organes de répartition dans les six cantons romands.



Commerçants partenaires

2'350 points de vente en Suisse romande

Avec 2'350 points de vente pour 2,36 millions d'habitants en Suisse romande, le réseau de distribution constitue un pilier essentiel de la présence de la Loterie Romande sur le territoire romand. Composé de kiosques, cafés-restaurants, commerces de proximité et stations-service, il garantit un contact direct avec le public. Les commerçants partenaires suivent des formations obligatoires, appliquent les mesures d'interdiction de jeu des mineurs et de prévention du jeu excessif et contribuent activement à la mise en œuvre du programme de mesures sociales. Ils sont rémunérés par un commissionnement sur les ventes qui s'élève à 79,2 millions de francs en 2025, soit en moyenne 34'000 francs par point de vente. L'activité de la Loterie Romande dans les six cantons romands génère près de 1'200 emplois indirects, exclusivement au sein de son réseau de distribution.



Collaboratrices et collaborateurs

Un environnement professionnel qui favorise la créativité et la performance

La Loterie Romande peut compter sur l'implication de ses 221 collaboratrices et collaborateurs pour assurer l'ensemble de ses missions: conception et exploitation des jeux, conformité au cadre légal, communication, prévention en matière de Jeu Responsable et constitution d'un bénéfice destiné à l'utilité publique. L'institution veille à offrir des conditions de travail de qualité, notamment en matière de santé, de mobilité et de restauration. Les certifications «Friendly Work Space» et «Equal-Salary» témoignent de cet engagement. Elle investit également dans la formation continue, la formation d'apprentis et l'intégration de jeunes diplômés via un programme de premier emploi, et soutient la réinsertion professionnelle en collaboration avec la Fondation IPT.



Fournisseurs et partenaires commerciaux

Des exigences élevées en matière de qualité et de sécurité

La Loterie Romande collabore avec des partenaires qui répondent aux standards les plus exigeants en matière de qualité, de sécurité, d'innovation et de conformité. Elle s'appuie sur des fournisseurs de référence dans leurs domaines respectifs, reconnus pour leur expertise technologique, leur capacité d'innovation et la fiabilité de leurs solutions. Certifiée ISO 27001:2022, l'entreprise applique un système rigoureux de gestion des risques liés à la sécurité de l'information et attend de ses fournisseurs qu'ils respectent des exigences équivalentes. Les prestataires de paiements en ligne se conforment à la norme PCI-DSS, garantissant la sécurité et l'intégrité des données bancaires. L'entreprise veille également à s'entourer de fournisseurs appliquant la norme FSC, certifiant une gestion durable des forêts. Ses partenaires sont également tenus de respecter sa directive marketing et publicité, qui encadre la conception des jeux et leur communication.



Partenaires internationaux

Une coopération au sein du réseau mondial des loteries

Membre de la World Lottery Association (WLA) et d'European Lotteries (EL), la Loterie Romande contribue activement aux travaux de ces organisations faitières. Cette coopération favorise l'échange de bonnes pratiques, l'élaboration de standards internationaux en matière de sécurité et de Jeu Responsable, ainsi que l'obtention de certifications reconnues. En 2025, le 12^e Congrès des loteries européennes s'est tenu en Suisse, dans la ville de Berne. La collaboration avec différentes loteries européennes permet également de proposer des jeux transnationaux tels que EuroMillions et EuroDreams.



Autorités et partenaires institutionnels

Des échanges constructifs avec les autorités et les institutions

Toutes les activités de la Loterie Romande s'inscrivent strictement dans le cadre légal et sont soumises à la supervision de l'Autorité intercantonale de surveillance des jeux d'argent (Gespa), qui approuve notamment l'ensemble des jeux proposés. L'institution rend compte de son activité aux organes institués par la Convention romande sur les jeux d'argent (CORJA), notamment à la Commission interparlementaire de contrôle et à la Conférence romande des membres de gouvernement concernés. Elle collabore également avec les autorités fédérales dans le cadre de l'évaluation de la Loi sur les jeux d'argent. La Loterie Romande entretient par ailleurs des partenariats avec des institutions culturelles et sportives et participe au financement des collectivités publiques par l'octroi de prêts aux communes et cantons romands. Elle échange régulièrement avec Swisslos, qui assume la même mission en Suisse alémanique et au Tessin.



Groupes d'intérêt public

Une collaboration étroite avec les centres de recherche et de prévention

La Loterie Romande travaille en étroite collaboration avec les centres de recherche, de prévention et de soins en Suisse romande, notamment dans le cadre du développement et de la mise en œuvre de son programme de mesures sociales. Les spécialistes de la prévention interviennent dans la formation des 2'350 commerçants partenaires. Des rencontres annuelles et des programmes de collaboration sont également mis en œuvre. Une taxe prélevée sur le produit brut des jeux, environ 2,1 millions de francs en 2025, finance les centres de recherche et centres de soins des six cantons romands. Le numéro d'aide gratuit 0800 040 080, mis en place par les cantons, figure sur l'ensemble des supports de communication de la Loterie Romande.

Une qualité et un engagement reconnus

La Loterie Romande favorise un environnement de travail sain, stimulant et motivant. Entreprise de confiance, elle mène un travail rigoureux pour assurer la sécurité et maîtriser les risques liés à ses activités. Consciente de ses responsabilités envers le public, elle s'engage à prévenir les risques du jeu excessif et à protéger la population. Les certifications

obtenues par l'entreprise confirment le haut niveau d'exigence de l'ensemble des processus de la Loterie Romande pour garantir des standards de qualité élevés, pour les joueuses et joueurs ainsi que pour les collaboratrices et collaborateurs.

Ressources humaines



Renouvelée en 2025 pour une durée de trois ans, la certification **Friendly Work Space** confirme l'engagement de la Loterie Romande en faveur de la santé et du bien-être des collaboratrices et collaborateurs, ainsi que de sa capacité à offrir des conditions de travail optimales.



La certification **Equal-Salary** garantit le respect du principe d'égalité salariale entre femmes et hommes au sein de la Loterie Romande. Elle confirme également une égalité de traitement et des chances à toutes les étapes du parcours professionnel au sein de l'entreprise.

Sécurité et gestion des risques



Certifiée selon la nouvelle version de la norme **ISO 27001:2022**, la Loterie Romande dispose d'un système de management de la sécurité de l'information répondant aux standards internationaux les plus exigeants. Cette certification atteste de procédures strictes en matière de sécurité des données, de gestion de l'information et de maîtrise des risques.



La certification **WLA-SCS** confirme le haut niveau de contrôle et de surveillance des processus opérationnels de la Loterie Romande. Elle garantit un dispositif rigoureux et permanent de sécurisation des opérations de jeu.

Jeu Responsable



La Loterie Romande détient la certification Jeu Responsable de niveau 4, le niveau le plus élevé décerné par **European Lotteries**. Cette distinction reconnaît l'engagement de l'entreprise dans la prévention du jeu excessif, en imposant des règles strictes pour protéger les populations vulnérables.



La certification **WLA Responsible Gaming Principles** de niveau 4, soit le niveau le plus élevé, souligne l'alignement de la Loterie Romande sur les meilleures pratiques en matière de Jeu Responsable. Elle confirme que la Loterie Romande promeut activement le Jeu Responsable.

RAPPORT FINANCIER 2025

page 44 →

Bilan

page 45 →

Compte de résultat

page 46 →

Tableau de financement

page 47 →

Tableau des capitaux propres et répartition

page 48 →

Base de répartition et répartition par canton

page 49 →

Annexe aux comptes annuels

page 60 →

Rapport de l'organe de révision



Bilan en CHF

Actif

	NOTES	2025	2024
Actifs circulants			
Liquidités	3	57'509'756	44'809'354
Placements à court terme	4	78'794'575	92'232'726
Dépositaires	5	20'965'397	20'617'582
Autres créances à court terme	6	21'347'261	17'144'604
Stocks nets	7	1'216'808	1'120'934
Actifs de régularisation	8	9'100'102	6'764'548
		188'933'900	182'689'749
Actifs immobilisés			
Immobilisations corporelles	9	38'903'809	39'221'872
Immobilisations financières	10	162'644'095	171'047'828
Immobilisations incorporelles	11	43'774'836	45'970'920
		245'322'740	256'240'619
Total Actif		434'256'640	438'930'368

Passif

	NOTES	2025	2024
Capitaux étrangers à court terme			
Gains à payer	12	25'265'669	22'826'002
Portefeuille joueurs	13	7'005'568	6'295'220
Dettes fournisseurs		3'379'980	6'136'205
Bénéfice à payer	14	45'374'781	42'671'467
Autres passifs	15	5'669'299	5'251'062
Passifs de régularisation	16	22'265'427	23'937'003
		108'960'723	107'116'959
Capitaux étrangers à long terme			
Rentes à payer	17	6'379'754	6'666'380
		6'379'754	6'666'380
Capitaux propres			
Fonds de garantie		862'000	862'000
Réserve non affectée		54'798'868	55'423'868
Réserve pour la Fondation en faveur du personnel		11'250'000	10'625'000
Réserves libres		66'048'868	66'048'868
Résultat net		252'005'294	258'236'160
		318'916'163	325'147'029
Total Passif		434'256'640	438'930'368

Compte de résultat en CHF

	NOTES	2025	2024
Produit brut des jeux	19	429'824'985	438'235'241
Autres produits d'exploitation			
Prescriptions et ajustements		10'998'496	7'082'430
Produits de refacturations		320'600	348'174
Frais d'exploitation			
Surveillance Gespa		-971'961	-761'674
Prévention du jeu excessif		-2'149'125	-2'191'176
Commissions	20	-79'196'622	-79'386'684
Coûts d'exploitation			
Frais des vendeurs	21	-	-1'605'919
Fabrication des jeux		-3'929'779	-3'894'728
Exploitation des jeux		-13'682'198	-15'129'391
Informatique		-23'917'844	-23'698'245
Frais de personnel		-31'064'236	-30'680'734
Frais généraux et administratifs		-6'460'538	-6'572'677
Marketing, publicité et communication		-13'925'272	-15'354'708
Ventes et animations		-1'699'946	-1'622'818
Amortissements		-15'612'087	-12'650'534
		-110'291'900	-111'209'754
Résultat d'exploitation		248'534'473	252'116'556
Charges et produits financiers	22	3'279'322	6'023'450
Résultat ordinaire		251'813'795	258'140'006
Charges et produits hors exploitation et exceptionnels	23	191'499	96'155
Résultat net		252'005'294	258'236'160

Tableau de financement en CHF

2025

2024

	2025	2024
Trésorerie initiale	44'809'354	115'901'303
Activité d'exploitation		
Résultat net	252'005'294	258'236'160
+ Amortissements et dépréciations	15'612'087	12'650'534
+/- Autres éléments non-monétaires	-1'285'471	-3'374'414
Flux de trésorerie intermédiaire (Cash flow)	266'331'911	267'512'281
+/- Créances des dépositaires	-47'815	3'862'805
+/- Stocks	-95'874	246'865
+/- Autres créances et actifs de régularisation	-6'574'424	-4'263'599
+/- Dettes fournisseurs	-2'756'225	-632'632
+/- Autres dettes à court terme et passifs de régularisation	1'896'675	2'025'902
Variation du fonds de roulement	-7'577'663	1'239'342
+/- Rentes à payer à long terme	-286'626	-346'620
Flux de trésorerie provenant de l'exploitation	258'467'621	268'405'002
Activité d'investissement		
- Investissements en immobilisations financières et placements à court terme	-147'152'542	-259'681'123
+ Remboursements d'immobilisations financières et placements à court terme	170'016'110	183'013'599
- Investissements immobilisations corporelles	-3'462'251	-3'232'787
- Investissements immobilisations incorporelles	-9'635'690	-13'180'748
Flux de trésorerie provenant des investissements	9'765'627	-93'081'058
Activité de financement		
- Distribution de bénéfice année antérieure	-255'532'847	-246'415'893
Flux de trésorerie provenant du financement	-255'532'847	-246'415'893
Variation de trésorerie	12'700'401	-71'091'949
Trésorerie nette à la clôture	57'509'756	44'809'354

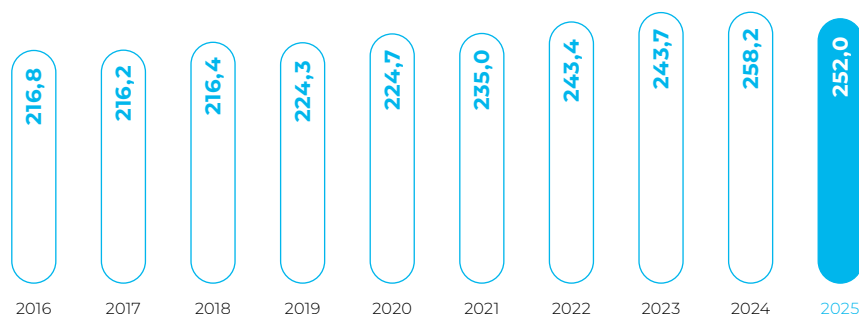
Tableau des capitaux propres en CHF

	RÉSERVES LIBRES				RÉSULTAT NET
	FONDS DE GARANTIE	BÉNÉFICE À RÉPARTIR	RÉSERVE NON AFFECTÉE	RÉSERVE POUR LA FOND. EN FAVEUR DU PERSONNEL	
Capitaux propres au 1 ^{er} janvier 2024	862'000	243'746'727	56'048'868	10'000'000	
Bénéfice à payer		-243'746'727			
Attribution / Utilisation de la réserve non affectée		-	-		
Affectation à la réserve pour la Fondation en faveur du personnel			-625'000	625'000	
Bénéfice de l'exercice					258'236'160
Capitaux propres au 31 décembre 2024	862'000	-	55'423'868	10'625'000	258'236'160
Capitaux propres au 1 ^{er} janvier 2025	862'000	258'236'160	55'423'868	10'625'000	
Bénéfice à payer		-258'236'160			
Attribution / Utilisation de la réserve non affectée		-	-		
Affectation à la réserve pour la Fondation en faveur du personnel			-625'000	625'000	
Bénéfice de l'exercice					252'005'294
Capitaux propres au 31 décembre 2025	862'000	-	54'798'868	11'250'000	252'005'294

Répartition en CHF

Bénéfice 2025		252'005'294
- Attribution / + Utilisation de la réserve non affectée		-
Total à distribuer		252'005'294
- Fondation suisse pour l'encouragement du sport (FSES):	Contribution de base	15'700'017
	Contribution spéciale	3'908'718
		-19'608'735
- Fédération suisse de courses de chevaux (FSC)		-2'870'533
Bénéfice net résiduel		229'526'026

Distribution en millions de CHF



Base de répartition en CHF

	VAUD	FRIBOURG	VALAIS	NEUCHÂTEL	GENÈVE	JURA	TOTAL
--	------	----------	--------	-----------	--------	------	-------

Produit brut des jeux (PBJ)

Billets Instantanés	48'316'834	15'852'725	25'333'764	11'036'218	21'296'428	5'144'393	126'980'361
Jeux de tirages	61'212'844	21'506'508	33'873'726	13'067'435	33'458'482	5'846'641	168'965'637
Paris sportifs	22'030'607	5'522'740	6'819'347	4'039'867	17'036'404	1'241'620	56'690'585
Loterie électronique	21'084'977	4'114'786	7'687'204	4'598'674	13'332'113	1'517'551	52'335'305
PMUR	8'739'181	1'375'774	2'474'563	3'481'559	8'044'386	737'634	24'853'096
Total	161'384'442	48'372'534	76'188'604	36'223'753	93'167'814	14'487'838	429'824'985

Population

Population	855'106	346'674	371'288	179'518	531'102	74'840	2'358'528
------------	---------	---------	---------	---------	---------	--------	-----------

Répartition par canton en CHF

	VAUD	FRIBOURG	VALAIS	NEUCHÂTEL	GENÈVE	JURA	TOTAL
--	------	----------	--------	-----------	--------	------	-------

Bénéfice net résiduel

50 % - Population	41'608'385	16'868'722	18'066'408	8'735'121	25'842'757	3'641'620	114'763'013
50 % - PBJ	43'089'549	12'915'438	20'342'312	9'671'720	24'875'750	3'868'244	114'763'013
Répartition par canton	84'697'934	29'784'159	38'408'720	18'406'841	50'718'507	7'509'865	229'526'026

Répartition par organe

	25%	9%	0%	10%	0%	20%	
Organes cantonaux	21'174'484	2'680'574	-	1'840'684	-	1'501'973	27'197'715
Bénéfice net résiduel restant à disposition	63'523'451	27'103'585	38'408'720	16'566'157	50'718'507	6'007'892	202'328'311
85 % - Organes cantonaux de répartition	53'994'933	23'038'047	32'647'412	14'081'233	43'110'731	5'106'708	171'979'065
15 % - Organes cantonaux de répartition du sport	9'528'518	4'065'538	5'761'308	2'484'924	7'607'776	901'184	30'349'247

Annexe aux comptes annuels

avec comparatifs 2024 / exprimés en CHF

1. Informations générales

La Société de la Loterie de la Suisse Romande (ci-après: Loterie Romande) est une association à but non lucratif de droit privé. Elle est régie par les articles 60 et suivants du Code civil suisse. La Loterie Romande a son siège à Lausanne. Son but est d'organiser et d'exploiter, avec les autorisations prescrites par la loi, des loteries et paris comportant des lots en espèces et en nature et d'en destiner le bénéfice net à des institutions d'utilité publique – sociale, culturelle, de recherche ou sportive – profitant aux cantons romands. Le Concordat sur les jeux d'argent au niveau suisse (CJA) et

la Convention romande sur les jeux d'argent (CORJA) sont entrés en vigueur le 1^{er} janvier 2021. Ce nouveau cadre législatif, découlant de la Loi fédérale sur les jeux d'argent (LJAR), désigne la Loterie Romande comme exploitante exclusive des jeux de loterie et des paris sportifs dans les six cantons romands. Conformément aux conditions requises par la LJAR, la Loterie Romande a obtenu, le 12 juin 2020, l'autorisation d'exploitant délivrée par l'Autorité intercantonale de surveillance des jeux d'argent (GESPA) pour une période de 20 ans.

2. Bases et principes d'évaluation

Base de l'établissement des comptes

Les comptes annuels sont établis conformément à l'intégralité des recommandations relatives à la présentation des comptes Swiss GAAP RPC. De ce fait, les comptes de la société donnent une image fidèle du patrimoine, de la situation financière et des résultats.

L'établissement des comptes se fonde sur le principe de la continuité d'exploitation. Les comptes sont préparés selon le principe des coûts historiques. Les exercices comptables sont délimités selon la méthode de la comptabilité d'engagement.

Tous les chiffres sont arrondis au franc, tandis que les calculs sont réalisés sur la base des chiffres exacts. Il peut en résulter des différences d'arrondis.

Transactions en monnaies étrangères

Les transactions en monnaies étrangères, imputées dans le compte de résultat, sont converties au cours moyen recommandé par l'Administration fédérale des contributions (AFC). Les pertes et gains de change résultant de la liquidation de ces transactions, ainsi que la réévaluation des postes du bilan en monnaies étrangères au cours du jour de clôture sont comptabilisés dans le résultat de la période.

Transactions avec des parties liées

Par parties liées, on entend des entités associées, des institutions de prévoyance professionnelle et des personnes physiques telles que des membres de la Direction générale ou du Conseil d'administration.

Aucune transaction ayant un caractère significatif n'a été faite avec les parties liées.

Liquidités

Les liquidités sont évaluées à leur valeur nominale. Les avoirs en devises sont évalués au cours du jour de clôture.

Placements à court terme

Les placements à court terme portent sur une durée maximum d'une année. Ils sont évalués à leur valeur nominale. Les placements libellés en monnaies étrangères sont évalués au cours du jour de clôture.

Comptes courants dépositaires

Les créances envers les dépositaires de jeux de loterie représentent, à la valeur nominale, le montant des enjeux encaissés, sous déduction des gains payés et de leurs commissions. Une provision pour pertes sur débiteurs, après analyse des risques résiduels, est calculée chaque année.

Autres créances à court terme

Les créances sont inscrites au bilan à la valeur nominale en tenant compte des corrections de valeur nécessaires.

Stocks

Les stocks acquis sont évalués au coût d'acquisition en tenant compte des corrections de valeur nécessaires. Cet examen est détaillé dans la note 7. Les escomptes sont traités comme des réductions du coût d'acquisition.

Actifs de régularisation

Ce poste comprend les charges payées d'avance imputables à l'exercice suivant ainsi que les produits afférents à l'exercice en cours qui ne seront encaissés qu'ultérieurement. Les comptes de régularisation d'actifs sont évalués à leur valeur nominale.

Immobilisations corporelles et incorporelles

Les immobilisations corporelles et incorporelles sont évaluées au coût d'acquisition, déduction faite des amortissements nécessaires. Elles sont amorties de manière linéaire sur la durée économique d'utilisation.

Durées de vie des différents actifs

Immeubles	30 à 60 ans
Installations	10 à 40 ans
Informatique hardware	4 à 8 ans
Mobilier et matériel	2 à 10 ans
Matériel points de vente	3 à 5 ans
Matériel audiovisuel	4 ans
Véhicules	4 ans
Logiciels	4 à 10 ans

Les amortissements débutent dès que l'immobilisation entre en activité.

La valeur des immobilisations corporelles et incorporelles fait l'objet d'un examen lorsque l'on relève des indices indiquant que sa valeur comptable pourrait être supérieure à sa valeur recouvrable. Cet examen est détaillé dans les notes 9 et 11.

Immobilisations financières

Les immobilisations financières sont évaluées à leur coût d'acquisition, déduction faite des corrections de valeurs économiques nécessaires. Celles libellées en monnaies étrangères, ainsi que les titres disposant d'une valeur de marché, sont évalués au cours du jour de clôture.

Capitaux étrangers

Les capitaux étrangers sont portés au bilan à la valeur nominale. Les capitaux étrangers à court terme comprennent les dettes échues à moins de 12 mois. Ceux à long terme ont une durée résiduelle supérieure à 12 mois.

Engagements de prévoyance

Les engagements de prévoyance sont déterminés sur la base du bilan de l'institution de prévoyance établi selon la norme Swiss GAAP RPC 26.

Provisions

Les engagements probables fondés sur un événement passé et dont le montant et l'échéance ne peuvent pas être déterminés avec certitude, mais qui sont estimables de manière fiable, sont saisis dans les provisions. Il peut s'agir, par exemple, d'engagements liés à des procédures implicites ou juridiques.

Passifs de régularisation

Ce poste comprend les charges imputables à l'exercice en cours mais qui ne seront payées qu'ultérieurement ainsi que les éventuels produits encaissés d'avance mais concernant l'exercice suivant. Les comptes de régularisation passifs sont évalués à leur valeur nominale.

Capitaux propres - Fonds de garantie

Ce poste représente le montant au coût historique versé par les cinq cantons romands lors de la création de la Loterie Romande en 1937. Il comprend également le montant versé par le canton du Jura lors de sa création en 1979.

Réserves libres

Les réserves libres représentent des fonds que l'Assemblée générale des sociétaires peut décider d'alimenter ou au contraire d'utiliser. Sont prélevés sur le bénéfice ressortant des comptes annuels, les montants jugés adéquats pour alimenter les réserves libres nécessaires à une bonne gestion à long terme des ressources de la société. L'utilisation de ces réserves libres doit répondre à cet objectif. Le Conseil d'administration soumet sa proposition sur leur alimentation ou leur utilisation à l'approbation de l'Assemblée générale.

Produit brut des jeux

Le produit brut des jeux (PBJ) représente la différence entre les enjeux des joueurs et les gains.

Instruments financiers dérivés

Les contrats de change à terme destinés à des fins de couverture qui n'ont pas encore d'effet au bilan (couverture de flux de trésorerie futurs) ne sont pas comptabilisés. Leur juste valeur ainsi que toute variation de valeur sont présentées en annexe.

Approbation des comptes

Les comptes annuels ont été approuvés par le Conseil d'administration lors de sa séance du 24 mars 2026.

Événements postérieurs à la date de clôture

La valeur des actifs et passifs est ajustée lorsque des événements subséquents, dont le fait générateur ou les conditions existaient déjà à la date du bilan, altèrent les valeurs à la date de clôture. Ces ajustements peuvent avoir lieu jusqu'à la date d'approbation des états financiers par le Conseil d'administration. Les événements ne modifiant pas les valeurs de bilan sont présentés dans les notes de l'annexe aux comptes.

Pour l'exercice 2025, aucun événement n'a été constaté après la date de clôture.

3. Liquidités

	2025	2024
Caisse	17'086	17'478
PostFinance	24'426'395	18'180'650
Banques	33'066'275	26'611'226
	57'509'756	44'809'354

4. Placements à court terme

	2025	2024
Placements à court terme	78'794'575	92'232'726
	78'794'575	92'232'726

Ces placements ont été conclus avec des contreparties financièrement saines, suivant en cela une procédure interne stricte.

5. Dépositaires

	2025	2024
Dépositaires	21'665'397	21'617'582
Provision pertes sur débiteurs	-700'000	-1'000'000
Dépositaires nets	20'965'397	20'617'582

La facturation est hebdomadaire, allant du dimanche au samedi. Les recouvrements sont exécutés en fin de semaine suivante, à l'exception des grands comptes, qui ont un délai de paiement de 30 à 45 jours.

La provision pour pertes sur débiteurs couvre le risque de défaut des dépositaires.

6. Autres créances à court terme

	2025	2024
Société simple Euro Millions	9'272'218	6'618'045
Organes de répartition et FSC	7'296'805	5'664'338
Fondation en faveur du personnel	3'735'077	3'726'692
Impôt anticipé	471'356	587'806
Autres créances	571'804	547'724
	21'347'261	17'144'604

Le compte courant de la Société simple Euro Millions, relatif aux jeux européens EuroMillions et EuroDreams, libellé en euros, est valorisé au cours du jour de clôture. Il s'agit principalement de dépôts effectués auprès d'établissements bancaires concernant les deux jeux.

Les créances envers les Organes de répartition comprennent principalement les contributions attribuées directement à diverses associations dont le financement est prélevé sur le bénéfice de l'exercice en cours. Ces montants sont ensuite déduits du bénéfice à répartir lors de l'approbation définitive des comptes. La part de la Fédération suisse de courses de chevaux (FSC) est également une avance sur bénéfice qui est régularisée lors de la répartition du bénéfice.

7. Stocks nets

	2025	2024
Consommables	1'209'931	1'189'905
Produits finis	426'877	351'029
Dépréciation stocks	-420'000	-420'000
	1'216'808	1'120'934

Les stocks se composent de la manière suivante:

1. des consommables, notamment des pièces détachées nécessaires aux réparations et à l'entretien des bornes et terminaux de jeux se trouvant chez les dépositaires ainsi que des rouleaux de papier pour les terminaux et des bulletins de jeux;
2. des produits finis, soit des séries de billets imprimées en attente d'être mises en vente (leur valeur se compose du coût du papier et de l'impression).

Dépréciation stocks

Aucune dépréciation des stocks n'a été constatée en 2025, alors qu'une dépréciation de CHF 40'000 a été enregistrée en 2024, portant sur les pièces détachées des terminaux de la Loterie électronique.

8. Actifs de régularisation

	2025	2024
Lots calculés s/enjeux encaissés d'avance	1'111'938	1'234'567
Ajustements PBJ	2'709'977	902'707
Charges payées d'avance	3'566'354	3'292'544
Intérêts courus et autres produits à encaisser	241'791	298'755
Autres actifs de régularisation	1'470'043	1'035'976
	9'100'102	6'764'548

Les actifs de régularisation comprennent notamment les factures payées d'avance au moment de la clôture des comptes et qui concernent l'exercice suivant. Sont aussi contenus dans cette rubrique les ajustements PBJ. Ces ajustements représentent l'écart entre le taux réel de redistribution des gains et le taux théorique défini dans le plan des lots des billets à gratter.

9. Immobilisations corporelles

	CONSTRUCTIONS	INSTALLATIONS ET AGENCEMENT	MOBILIER, MATÉRIEL ET VÉHICULES	INFORMATIQUE	IMMOBILISATIONS EN COURS	TOTAL
Valeurs brutes						
Situation au 01.01.2024	30'565'868	15'303'831	15'570'706	52'901'022	1'292'863	115'634'291
Entrées	-	62'227	569'307	438'053	2'163'200	3'232'787
Sorties	-	-	-512'722	-981'084	-	-1'493'806
Reclassements	-	364'323	288'722	167'414	-820'460	-
Situation au 31.12.2024	30'565'868	15'730'382	15'916'013	52'525'405	2'635'603	117'373'271

Amortissements cumulés

Situation au 01.01.2024	-7'363'203	-6'926'898	-12'241'140	-49'249'919	-	-75'781'161
Amortissements	-630'406	-528'774	-1'062'046	-1'614'942	-	-3'836'168
Sorties	-	-	512'722	981'084	-	1'493'806
Reclassements	-	-	-	-	-	-
Dépréciation d'actifs	-	-	-27'877	-	-	-27'877
Situation au 31.12.2024	-7'993'610	-7'455'672	-12'818'340	-49'883'777	-	-78'151'400

Valeurs nettes au 31.12.2024	22'572'258	8'274'709	3'097'674	2'641'627	2'635'603	39'221'871
-------------------------------------	-------------------	------------------	------------------	------------------	------------------	-------------------

Valeurs brutes

Situation au 01.01.2025	30'565'868	15'730'382	15'916'013	52'525'405	2'635'603	117'373'271
Entrées	-	82'042	380'813	1'291'521	1'707'875	3'462'251
Sorties	-	-	-750'576	-5'682'883	-	-6'433'459
Reclassements	-	125'464	110'884	3'573'289	-3'809'637	-
Situation au 31.12.2025	30'565'868	15'937'887	15'657'135	51'707'332	533'840	114'402'063

Amortissements cumulés

Situation au 01.01.2025	-7'993'610	-7'455'672	-12'818'340	-49'883'777	-	-78'151'400
Amortissements	-630'406	-563'374	-1'054'031	-1'532'502	-	-3'780'313
Sorties	-	-	750'576	5'682'883	-	6'433'459
Reclassements	-	-	-	-	-	-
Dépréciation d'actifs	-	-	-	-	-	-
Situation au 31.12.2025	-8'624'016	-8'019'046	-13'121'794	-45'733'397	-	-75'498'254

Valeurs nettes au 31.12.2025	21'941'852	7'918'841	2'535'340	5'973'936	533'840	38'903'809
-------------------------------------	-------------------	------------------	------------------	------------------	----------------	-------------------

Dépréciations

En 2025, aucune dépréciation significative n'a été effectuée.

2025

2024

Immeubles et cédules hypothécaires

Le total des constructions s'élève au bilan à	21'941'852	22'572'258
---	------------	------------

Les cédules hypothécaires sur ces biens immobiliers se présentent comme suit :

Cédule hypothécaire émise en 1 ^{er} rang	2'500'000	2'500'000
---	-----------	-----------

Cédule hypothécaire émise en 2 ^{ème} rang	500'000	500'000
--	---------	---------

Total des cédules libres de tout gage	3'000'000	3'000'000
--	------------------	------------------

2025

2024

10. Immobilisations financières

Mandats de gestion des titres	134'560'519	128'270'356
-------------------------------	-------------	-------------

Placements à long terme	25'000'000	40'000'000
-------------------------	------------	------------

Participation SLE EuroMillions	3'000'596	2'694'548
--------------------------------	-----------	-----------

Garanties de loyer et titres	82'979	82'924
------------------------------	--------	--------

162'644'095	171'047'828
--------------------	--------------------

La participation aux Services aux Loteries en Europe (SLE) EuroMillions comprend notamment les fonds affectés à la création des jeux EuroMillions et EuroDreams. Ces fonds seront récupérés à la fin de leur exploitation.

Les placements à long terme, effectués auprès des banques, arrivent à échéance en 2027.

Les mandats de gestion des titres sont placés auprès de plusieurs établissements bancaires.

11. Immobilisations incorporelles

	LOGICIELS	IMMOBILISATIONS EN COURS	TOTAL
Valeurs brutes			
Situation au 01.01.2024	155'305'205	4'641'186	159'946'391
Entrées	444'821	12'735'927	13'180'748
Sorties	-	-	-
Reclassements	6'412'948	-6'412'948	-
Situation au 31.12.2024	162'162'974	10'964'165	173'127'138

Amortissements cumulés			
Situation au 01.01.2024	-118'369'729	-	-118'369'729
Amortissements	-8'786'489	-	-8'786'489
Sorties	-	-	-
Reclassements	-	-	-
Dépréciation d'actifs	-	-	-
Situation au 31.12.2024	-127'156'219	-	-127'156'219

Valeurs nettes au 31.12.2024	35'006'755	10'964'165	45'970'920
-------------------------------------	------------	------------	------------

Valeurs brutes			
Situation au 01.01.2025	162'162'974	10'964'165	173'127'138
Entrées	943'643	8'692'047	9'635'690
Sorties	-	-	-
Reclassements	17'577'002	-17'577'002	-
Situation au 31.12.2025	180'683'619	2'079'209	182'762'829

Amortissements cumulés			
Situation au 01.01.2025	-127'156'219	-	-127'156'219
Amortissements	-10'831'774	-	-10'831'774
Sorties	-	-	-
Reclassements	-	-	-
Dépréciation d'actifs	-1'000'000	-	-1'000'000
Situation au 31.12.2025	-138'987'992	-	-138'987'992

Valeurs nettes au 31.12.2025	41'695'627	2'079'209	43'774'836
-------------------------------------	------------	-----------	------------

Dépréciations

En 2025, la durée de vie des investissements relatifs au système de jeu des paris sportifs a été raccourcie afin de refléter la fin de l'utilisation du système actuel en 2026. L'impact de cette modification est de CHF 1 million.

12. Gains à payer

	2025	2024
Gains à payer	25'265'669	22'826'002
	25'265'669	22'826'002

Les gains à payer représentent les gains qui peuvent encore être réclamés par les gagnants dans les six mois qui suivent la date du tirage ou de l'événement sportif, ainsi que les différentes cagnottes « Réserve jackpot ».

13. Portefeuille joueurs

	2025	2024
Portefeuille joueurs	7'005'568	6'295'220
	7'005'568	6'295'220

Le « Portefeuille joueurs » représente le solde des comptes joueurs inscrits sur la plateforme de jeux en ligne. Ces comptes sont alimentés par les joueurs eux-mêmes qui les utilisent ensuite pour participer aux différents jeux proposés. Les gains jusqu'à CHF 1'000 sont directement crédités sur leur « portefeuille joueur », tandis que les gains supérieurs à CHF 1'000 sont versés sur leur compte bancaire.

14. Bénéfice à payer

	2025	2024
Bénéfice à payer	45'374'781	42'671'467
	45'374'781	42'671'467

Le bénéfice est payé par quatre versements dès la validation finale des comptes par l'Assemblée générale des sociétaires. Les paiements débutent en mai. À la date de clôture, le dernier quart du bénéfice de l'exercice 2024 reste à payer. Il a été versé le 9 janvier 2026.

15. Autres passifs

	2025	2024
Impôt anticipé dû	412'209	-
TVA à payer	574'293	597'490
Comptes courants sociétés partenaires	988'228	1'524'977
Fondation en faveur du personnel	-490	1'496'892
Autres dettes	3'695'060	1'631'704
	5'669'299	5'251'062

Les soldes ouverts envers les sociétés partenaires concernent les prestations relatives à l'exploitation commune de divers jeux. Les « Autres dettes » comprennent notamment les gains en cours de paiement. Ces montants sont acquittés en début d'exercice suivant.

16. Passifs de régularisation

	2025	2024
Enjeux encaissés d'avance	2'044'697	2'229'540
Autres passifs de régularisation	4'104'185	5'338'747
Provision pour factures à recevoir	2'904'098	2'633'889
Ajustements PBJ	13'212'447	13'734'827
	22'265'427	23'937'003

L'ajustement PBJ représente l'écart entre le taux réel de redistribution des gains et le taux théorique défini dans le plan des lots des billets à gratter. Cet ajustement signifie que les lots effectivement payés par rapport aux ventes de la période sont inférieurs au taux de redistribution théorique.

17. Rentes à payer

	2025	2024
Rentes à payer	6'379'754	6'666'380
	6'379'754	6'666'380

Les rentes de jeux à payer représentent des gains qui ont été réclamés par les joueurs dont les paiements s'échelonnent entre 5 et 20 ans. La part à court terme se retrouve sous la rubrique « Gains à payer » (voir note 12).

18. Engagements de prévoyance

EXCÉDENT DE COUVERTURE FONDATION LORO	AVANTAGE ÉCONOMIQUE		VARIATION DE L'ANNÉE	CHARGES DE PERSONNEL	
2025	2025	2024		2025	2024
-	-	-	-	3'856'937	3'845'155

Au 31 décembre 2025, le bilan provisoire de la Fondation fait apparaître un excédent de couverture. Toutefois, cet excédent n'atteint pas le taux de réserve de fluctuation cible défini dans le règlement de la Fondation. Il n'y a également aucune réserve de contribution de la part de l'employeur.

19. Produit brut des jeux (PBJ)

	2025	2024
Produit brut des jeux	429'824'985	438'235'241
	429'824'985	438'235'241

Le produit brut des jeux représente les enjeux des joueurs sous déduction des gains payés. En raison de la période de facturation hebdomadaire de la Loterie Romande, l'exercice 2025 enregistre les ventes du 29 décembre 2024 au 27 décembre 2025, soit 52 semaines (comme en 2024).

20. Commissions

	2025	2024
Commissions	79'196'622	79'386'684
	79'196'622	79'386'684

Les commissions représentent les montants payés aux dépositaires sur la vente des produits de loterie.

21. Coûts d'exploitation

	2025	2024
Frais des vendeurs	-	1'605'919
Fabrication des jeux	3'929'779	3'894'728
Exploitation des jeux	13'682'198	15'129'391
Informatique	23'917'844	23'698'245
Frais de personnel	31'064'236	30'680'734
Frais généraux et administratifs	6'460'538	6'572'677
Marketing, publicité et communication	13'925'272	15'354'708
Ventes et animations	1'699'946	1'622'818
Amortissements	15'612'087	12'650'534
	110'291'900	111'209'754

Les coûts d'exploitation représentent toutes les charges opérationnelles nécessaires à l'exploitation des jeux.

22. Charges et produits financiers

	2025	2024
Charges financières	1'320'699	568'101
Produits financiers	-4'600'021	-6'591'551
	-3'279'322	-6'023'450

Les charges et produits financiers contiennent principalement les intérêts sur les placements à terme, ainsi que les résultats sur les mandats de gestion des titres. Figurent également sous cette rubrique, les gains et pertes de change sur les comptes libellés en monnaies étrangères.

23. Charges et produits hors exploitation et exceptionnels

	2025	2024
Charges hors exploitation et exceptionnelles	-	-
Produits hors exploitation et exceptionnels	-191'499	-96'155
	-191'499	-96'155

Il n'existe pas de charges ou produits hors exploitation et exceptionnels significatifs à relever en 2025.

24. Opérations hors bilan

	2025	2024
Engagements de leasing inférieurs à 1 an	299'040	451'115
Engagements de leasing entre 1 et 4 ans	204'581	267'795
Montant global des engagements de leasing	503'622	718'910
Engagements de location inférieurs à 1 an	379'920	397'920
Engagements de location entre 1 et 4 ans	94'980	497'400
Montant global des engagements de location	474'900	895'320

Les engagements de leasing sont ceux relatifs au parc de véhicules de la société, contractés auprès de Movon AG et Post Company Cars SA. Les engagements de location concernent le bail à loyer commercial relatif au site de continuité des affaires. Par ailleurs, la Loterie Romande est partie prenante dans différents litiges, pour lesquels une perte d'avantages économiques apparaît peu probable.

25. Instruments

financiers dérivés

	2025		2024	
	VALEURS ACTIVES	VALEURS PASSIVES	VALEURS ACTIVES	VALEURS PASSIVES
Contrats à terme sur devises	-	25'897	-	-
Instruments financiers dérivés	-	25'897	-	-
Dont couverture des flux de trésorerie futurs	-	25'897	-	-
Valeurs portées au bilan	-	-	-	-

26. Prestations Organe de révision

	2025	2024
Prestations de révision	98'954	93'954
Prestations diverses	-	17'757
	98'954	111'711

27. Rémunération de la Direction et du Conseil d'administration

	2025	2024
Direction	2'241'173	2'287'502
Conseil d'administration	402'800	475'829
	2'643'973	2'763'331

L'effectif moyen de l'équipe de Direction, y compris le Directeur général, est de 8.9 emplois plein temps (9.2 en 2024). L'effectif des membres du Conseil d'administration, y compris le Président, est de 7 administrateurs.

28. Nombre moyen d'emplois à plein temps

	2025	2024
Nombre moyen d'emplois à plein temps	203	213
	203	213



Tél. + 41 21 310 23 23
www.bdo.ch
lausanne@bdo.ch

BDO SA
Biopôle bât. Metio - Epalinges
Case postale 151
1001 Lausanne

RAPPORT DE L'ORGANE DE RÉVISION

À l'Assemblée générale des sociétaires de la
Société de la Loterie de la Suisse Romande, Lausanne

Rapport sur l'audit des comptes annuels

Opinion d'audit

Nous avons effectué l'audit des comptes annuels de la Société de la Loterie de la Suisse Romande (ci-après "l'Association"), comprenant le bilan au 31 décembre 2025, le compte de résultat, le tableau des capitaux propres et le tableau de financement pour l'exercice clos à cette date, ainsi que l'annexe aux comptes annuels, y compris un résumé des principales méthodes comptables.

Selon notre appréciation, les comptes annuels ci-joints donnent, dans tous leurs aspects significatifs, une image fidèle du patrimoine et de la situation financière de l'Association au 31 décembre 2025, ainsi que de ses résultats et de ses flux de trésorerie pour l'exercice clos à cette date conformément aux Swiss GAAP RPC et sont conformes à la loi suisse, aux conventions intercantionales et aux statuts.

Fondement de l'opinion d'audit

Nous avons effectué notre audit conformément à la loi suisse et aux Normes suisses d'audit des états financiers (NA-CH). Les responsabilités qui nous incombent en vertu de ces dispositions et de ces normes sont plus amplement décrites dans la section "Responsabilités de l'organe de révision relatives à l'audit des comptes annuels" de notre rapport. Nous sommes indépendants de l'Association, conformément aux dispositions légales et aux exigences de la profession, et avons satisfait aux autres obligations éthiques professionnelles qui nous incombent dans le respect de ces exigences.

Nous estimons que les éléments probants recueillis sont suffisants et appropriés pour fonder notre opinion d'audit.

Autres informations

La responsabilité des autres informations incombe au Conseil d'administration. Les autres informations comprennent les informations présentées dans le rapport annuel, à l'exception des comptes annuels et de notre rapport correspondant.

Notre opinion d'audit sur les comptes annuels ne s'étend pas aux autres informations et nous n'exprimons aucune conclusion d'audit sous quelque forme que ce soit sur ces informations.

Dans le cadre de notre audit des états financiers, notre responsabilité consiste à lire les autres informations et, ce faisant, à apprécier si elles présentent des incohérences significatives par rapport aux comptes annuels ou aux connaissances que nous avons acquises au cours de notre audit ou si elles semblent, par ailleurs, comporter des anomalies significatives.

Si, sur la base des travaux que nous avons effectués, nous arrivons à la conclusion que les autres informations présentent une anomalie significative, nous sommes tenus de le déclarer. Nous n'avons aucune remarque à formuler à cet égard.

Responsabilités du Conseil d'administration relatives aux comptes annuels

Le Conseil d'administration est responsable de l'établissement des comptes annuels, lesquels donnent une image fidèle conformément aux Swiss GAAP RPC, aux dispositions légales, aux conventions intercantionales et aux statuts. Il est en outre responsable des contrôles internes qu'il juge nécessaires pour permettre l'établissement de comptes annuels ne comportant pas d'anomalies significatives, que celles-ci proviennent de fraudes ou résultent d'erreurs.

Lors de l'établissement des comptes annuels, le Conseil d'administration est responsable d'évaluer la capacité de l'Association à poursuivre son exploitation. Il a en outre la responsabilité de

présenter, le cas échéant, les éléments en rapport avec la capacité de l'Association à poursuivre ses activités et d'établir le bilan sur la base de la continuité de l'exploitation, sauf si le Conseil d'administration a l'intention de liquider l'Association ou de cesser l'activité, ou s'il n'existe aucune autre solution alternative réaliste.

Responsabilités de l'organe de révision relatives à l'audit des comptes annuels

Notre objectif est d'obtenir l'assurance raisonnable que les comptes annuels pris dans leur ensemble ne comportent pas d'anomalies significatives, que celles-ci proviennent de fraudes ou résultent d'erreurs, et de délivrer un rapport contenant notre opinion d'audit. L'assurance raisonnable correspond à un niveau élevé d'assurance, mais ne garantit toutefois pas qu'un audit réalisé conformément à la loi suisse et aux NA-CH permettra de toujours détecter toute anomalie significative qui pourrait exister. Les anomalies peuvent provenir de fraudes ou résulter d'erreurs et elles sont considérées comme significatives lorsqu'il est raisonnable de s'attendre à ce que, prises individuellement ou collectivement, elles puissent influencer les décisions économiques que les utilisateurs des comptes annuels prennent en se fondant sur ceux-ci.

Une plus ample description de nos responsabilités relatives à l'audit des comptes annuels est disponible sur le site Internet d'EXPERTsuisse: <http://expertsuisse.ch/fr-ch/audit-rapport-de-revision>. Cette description fait partie intégrante de notre rapport.

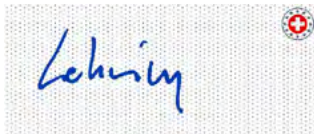
Rapport sur d'autres obligations légales et réglementaires

Conformément à l'art. 728a, al. 1, ch. 3, CO et à la NAS-CH 890, nous attestons qu'il existe un système de contrôle interne relatif à l'établissement des comptes annuels, défini selon les prescriptions du Conseil d'administration.

Nous recommandons d'approuver les comptes annuels qui vous sont soumis.

Lausanne, le 24 mars 2026

BDO SA



Jürg Gehring
Expert-réviseur agréé



Steve Rigolet
Expert-réviseur agréé
Réviseur responsable

Annexes
- Comptes annuels